



UM-6VX0A-003

使用者手冊

整合式煞變把

重要聲明

• 如需有關本使用者手冊中，未包含的產品安裝、調整及更換資訊，請聯絡購買處或經銷商。本公司網站上 (<https://si.shimano.com>) 提供經銷商說明書，可供專業且有經驗的自行車技師參考。

請務必在使用前徹底閱讀本「使用者手冊」、遵循該手冊正確使用，以及妥善保存，以便隨時參考。

請務必隨時遵守下列指示，以免人員受傷以及設備與環境物品受損。這些指示已根據錯誤使用產品，可能引發的危險程度或損壞嚴重程度分類。

	危險	若未遵守這些指示，將導致死亡或嚴重傷害。
	警告	若未遵守這些指示，可能導致死亡或嚴重傷害。
	提醒	若未遵守這些指示，可能導致人員受傷以及設備與環境受損。

重要安全資訊

警告

- 由於每一輛自行車的處理方式可能隨著型號稍有不同，因此請務必學會適當的煞車技巧 (包括煞車手把壓力和自行車操控特性)，以及自行車的操控。不當使用自行車的煞車系統，可能導致失控或摔落，而可能導致重傷。
- 請勿拆解或改裝本產品。如此可能會導致產品無法正常運作，且您可能會突然摔落，因而導致重傷。
- 使用前煞車時請勿用力過猛。如果這樣做，前輪可能會鎖定，自行車可能會向前翻覆，而可能導致重傷。
- 由於在雨天時，會需要更長的煞車距離，因此請降低速度，並及早且溫和地使用煞車。您可能摔倒或相撞而受重傷。
- 潮濕道路表面會使輪胎失去抓地力；因此，為避免這種情況，請降低速度，並及早且溫和地使用煞車。如果輪胎失去抓地力，您可能摔倒受重傷。

注意

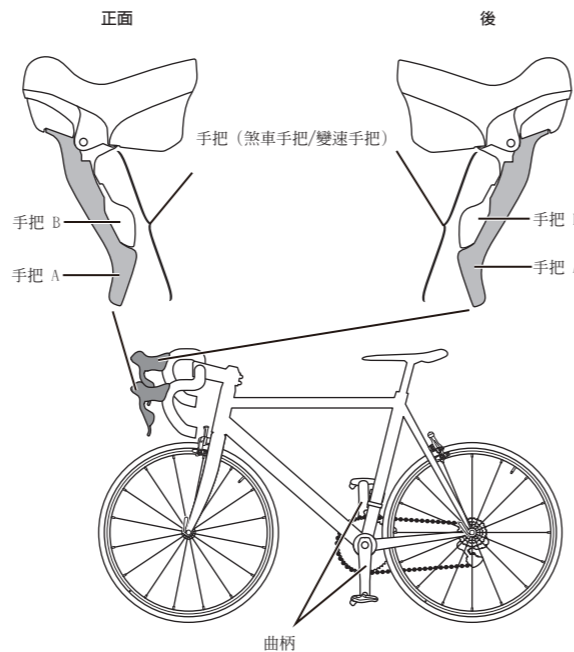
- 如果使用碳纖維手把，請以柔軟的布和中性清潔劑洗淨手把。若非如此，材料可能會損毀並失去強度。
- 請避免將碳纖維手把遺留在具有高溫的地方。另請令它們遠離火源。
- 手把操控期間務必保持曲柄轉動。
- 另請閱讀前變速器、後變速器和煞車的使用者手冊。
- 產品在正常使用和老化中產生的自然磨損和劣化，並不在保固範圍內。

騎乘自行車前定期檢查

騎乘自行車前，請檢查下列項目。如果出現任何問題，請洽詢購買處或經銷商。

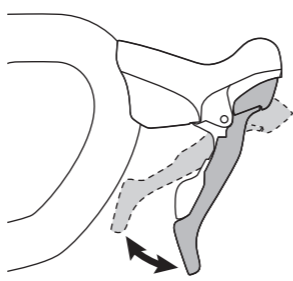
- 前煞車和後煞車是否功能正常？
- 變速是否能順利進行？
- 把手是否穩固地安裝在手把上？
- 把手是否出現斷裂或剝離的徵兆？
- 操作時是否出現任何異音？

各部名稱



如何操控

操作煞車



變速操控

手把操控期間務必保持曲柄轉動。

操控注意事項

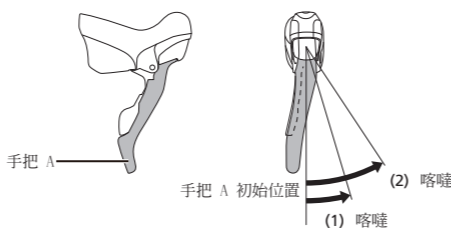
變速完成後，手把 A 和 B 會回到初始位置。

請勿同時按壓手把 A 和 B。如果同時按下這兩個手把，將不會進行變速。

* 部分型號有兩段變速。

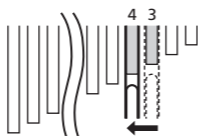
右手手把操控

- 手把 A：切換至較大的飛輪齒片
- 手把 A 扣入位置 (1) 與 (2)。



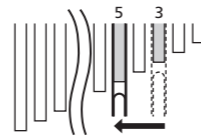
(1) 一檔變速

範例：從第 3 個切換至第 4 個飛輪齒片



(2) 連續兩檔變速

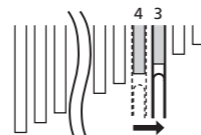
範例：從第 3 個切換至第 5 個飛輪齒片



- 手把 B：切換至較小的飛輪齒片
- 按壓手把 B 一下，以切換至較小的飛輪齒片。



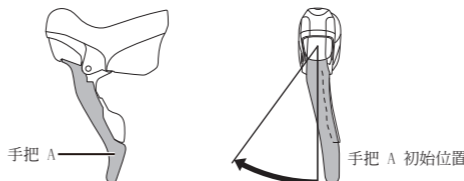
範例：從第 4 個切換至第 3 個飛輪齒片



左手手把操控

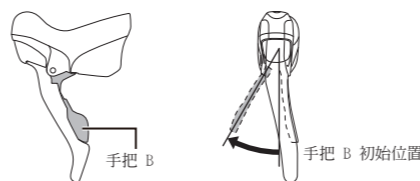
* 圖例是三盤式型號，但方法與兩盤式型號相同。

- 手把 A：切換至較大的齒盤



按壓手把到扣入為止，然後放開。
如果變速不完整，請按壓手把，直到多扣入一次。

- 手把 B：切換至較小的齒盤



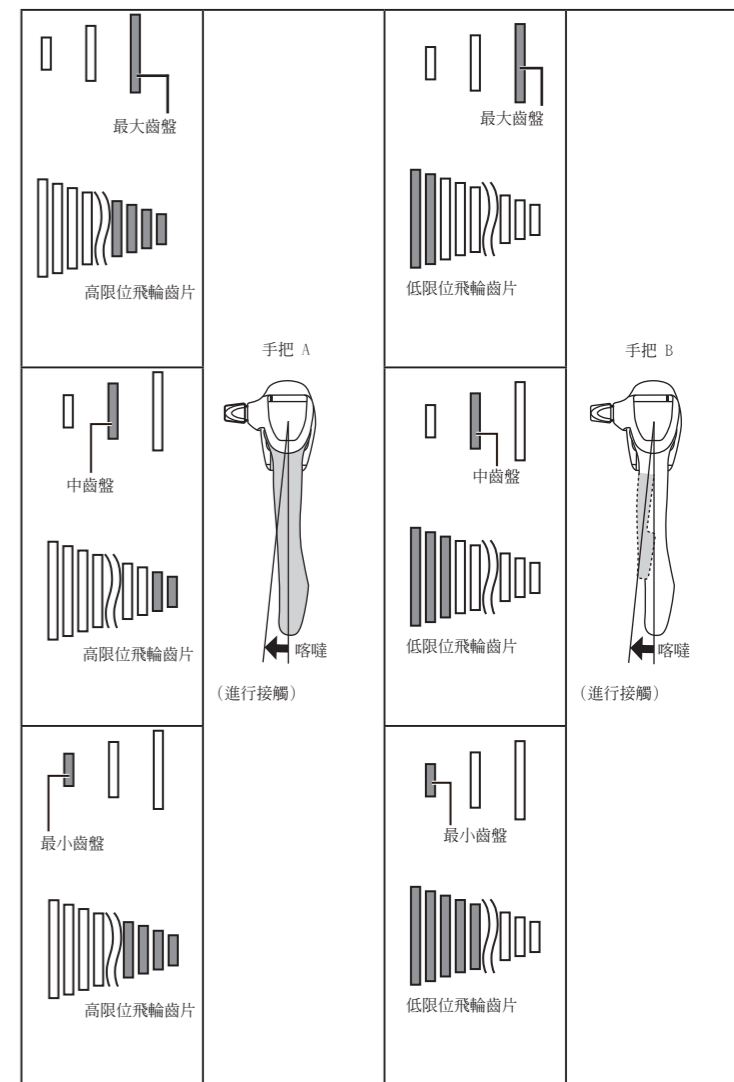
按壓手把到扣入為止，然後放開。

微調操控 (噪音排除機械裝置)

因前變速器接觸到鏈條而發出噪音時，請進行以下作業。

* 圖例是三盤式型號，但方法與兩盤式型號相同。

鏈條位置	微調操控	鏈條位置	微調操控
	手把操控		手把操控



進口商 三司達企業股份有限公司
台中市台中工業區 37 路 39-1 號
TEL:04-23596199

SHIMANO INC.
3-77 Oimatsu-cho, Sakai-ku, Sakai City, Osaka 590-8577, Japan

請注意：規格若因持續改良而有所變更，恕不另行通知。(Taiwanese)