



双控手柄

重要提示

• 对于用户手册中未包含的产品安装、调节和更换相关信息，请咨询购买地或经销商。为专业和具备熟练经验的自行车技师提供的经销商手册，可参见我们的网站(<https://si.shimano.com>)。

为了安全起见，在使用前请务必仔细阅读“用户手册”的基础上正确使用，并将其妥善保管，以便能够随时查阅参考。

为避免对人员造成伤害以及对设备和周围环境造成物理损坏，请务必遵守以下事项。错误使用产品时可能产生的危险和损坏按等级进行区分说明。

	危险	未依说明使用会导致重伤甚至死亡。
	警告	未依说明使用可能导致重伤甚至死亡。
	小心	未依说明使用可能导致人员受伤或设备和周围环境受到物理损坏。

重要安全信息

警告

• 每辆自行车的操作方式可能因为型号不同而稍有差异。请务必熟悉自行车的正确刹车方式（包括刹车手柄压力和自行车的控制特性）和操作方式。错误操作自行车的刹车系统可能导致自行车失去控制或摔跤，并导致严重伤害。

• 不得对产品进行拆卸或改动。否则会造成产品运行不正常，而且可能会造成您突然摔落，并严重受伤。

• 对前刹车施加的刹车力不得过大。否则，前轮可能被锁紧，并且自行车将向前方倒下，从而导致重伤。

• 雨天时所需的制动距离会有所增加，请降低速度并提前、平稳刹车。否则，您可能会从自行车上摔下或发生碰撞，造成严重伤害。

• 路面湿滑可能导致轮胎失去牵引力；因此，为避免此种情况发生，请降低速度并提前、平稳刹车。若轮胎失去牵引力，您可能会从自行车上摔下，造成严重伤害。

注意

• 如使用碳纤维手柄，请用软布沾上中性清洁剂进行清洗。否则，材料可能分解并且强度下降。

• 避免将碳纤维手柄放置在高温处。另外保证它们一直远离火源。

• 操作手柄时，请务必持续转动曲柄。

• 另请阅读前拨链器、后拨链器及刹车的用户手册。

• 因正常使用及老化所产生的自然磨损及性能劣化不在保修范围内。

骑车前的例行检查项目

骑车前请检查下面所记载的项目。如果发现任何问题，请咨询购买地或经销商。

• 前后刹车是否运转正常？

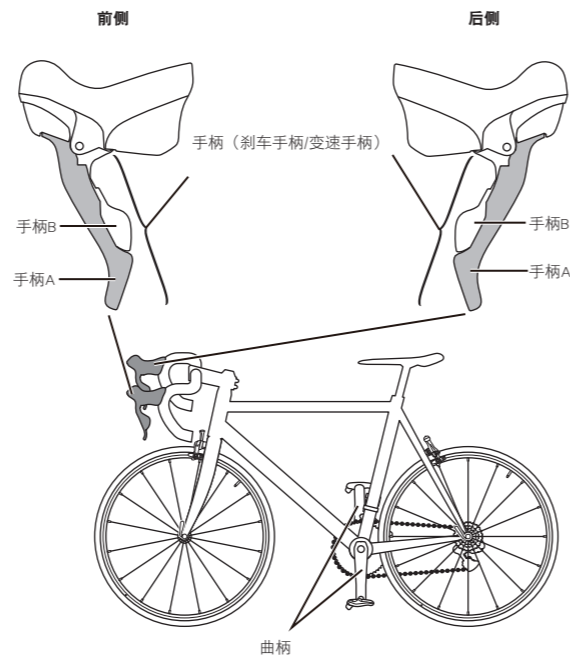
• 变速是否顺利？

• 手柄是否被牢固地安装到了车把上？

• 手柄上是否有剥落和开裂的迹象？

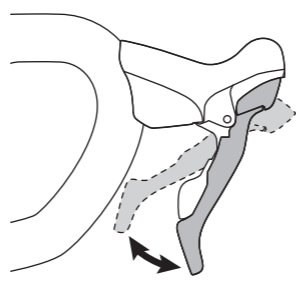
• 操作过程中是否出现了任何异常噪音？

部件名称



操作方法

操作刹车



变速操作

操作手柄时，请务必持续转动曲柄。

操作时的注意事项

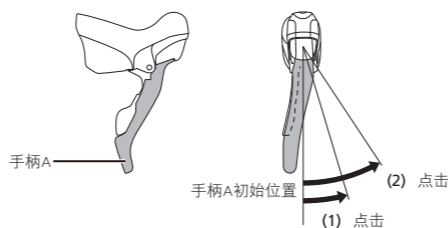
完成变速后，手柄A和手柄B将返回初始位置。

请勿同时推动手柄A和手柄B。若同时推动两个手柄，将无法执行变速操作。

* 某些型号采用两级变速。

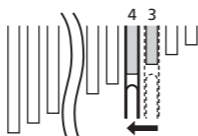
右侧手柄操作

- 手柄A：切换至大飞轮片
手柄A扣合在位置(1)和(2)处。



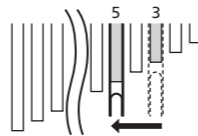
(1) 移动一个飞轮片

示例：从第3个飞轮片移动至第4个飞轮片



(2) 快速移动两个飞轮片

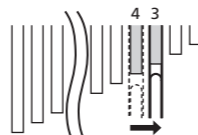
示例：从第3个飞轮片移动至第5个飞轮片



- 手柄B：切换至小飞轮片
按压一次手柄B切换至较小的飞轮片上。



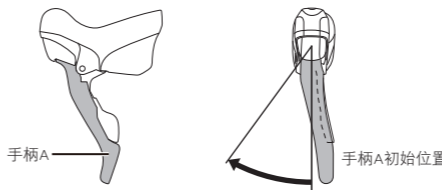
示例：从第4个飞轮片移动至第3个飞轮片



左侧手柄操作

* 图中所示为三片式型号，其操作方法也适用于二片式型号。

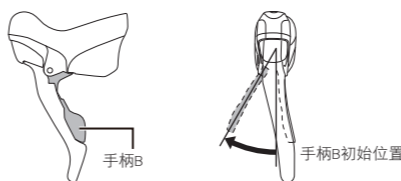
- 手柄A：切换至大链轮片



按入手柄直至其扣合，再将其释放。

若未完成变速，请再次按入手柄直至其扣合。

- 手柄B：切换至小链轮片



按入手柄直至其扣合，再将其释放。

调整操作（防噪音机构）

当由于前拨链器与链条接触引发噪音时，请执行以下操作。

* 图中所示为三片式型号，其操作方法也适用于二片式型号。

链条位置	调整操作	链条位置	调整操作
	手柄操作		手柄操作

