

经销商手册

公路车	山地车	旅行车
城市观光 / 休闲车	都市运动自行车	E-BIKE

无线组件

EW-WU101

EW-WU111

目录

重要提示	3
为了安全起见	4
将使用到的工具列表	7
安装	9
安装前	9
无线组件的安装	13

重要提示

- **经销商手册主要适合专业自行车技工使用。**

对于未接受自行车安装专业培训的使用者，请勿试图利用经销商手册自行安装零部件。
如果您对手册信息的任意部分不太清楚，请勿进行安装。请咨询购买地或当地自行车经销商地点寻求帮助。

- 务必阅读产品附带的全部使用说明书。
- 除经销商手册中所述信息之外，请勿对产品进行拆卸或改装。
- 经销商手册和使用说明书可从我们的网站(<http://si.shimano.com>)上在线查阅。
- 对于不方便使用互联网的用户，请联系SHIMANO经销商或任一处SHIMANO办事处获取硬拷贝用户手册。
- 经销商须遵守其所在国家、州或地区相应的规章制度。
- Bluetooth®文字标记和徽标是Bluetooth SIG, Inc.所有的注册商标，SHIMANO INC.对该类标记的一切使用均已获得授权。其他商标和商品名称都属于其各自的所有者。

为了安全起见，请务必在仔细阅读此经销商手册的基础上，正确使用。

为了防止对人的危害、对财产、周围环境的损害，这里将说明务必遵守的事项。
将错误使用产品时可能产生的危害和损坏按等级进行区分说明。

 **危险**

“可能导致死亡或重伤的重大内容”。

 **警告**

“可能导致死亡或重伤的内容”。

 **注意**

“可能发生受到伤害或财产损失的内容”。


为了安全起见

警告

- **安装产品时，请务必遵照手册中给出的说明。**

建议使用原装Shimano部件。如果螺钉和螺母等部件松动或破损，自行车可能突然摔倒从而导致负重伤。

此外，当调整不正确时，可能发生故障导致自行车突然跌倒，因而受重伤。

-  执行维护任务（比如更换部件）时，请务必佩戴保护眼镜或护目镜来保护您的眼睛。
- 请在通读经销商手册后妥善保管。

注意

另外，务必让使用者知悉以下事项：

- 当使用EW-WU101时，将其和以下装置之一组合。
外置式：BM-DN100，内置式规格：BT-DN110
- 请勿重复连接及断开连接小型防水连接器。否则会损坏其功能。
- 请注意不要用水浸湿端口。
- 零部件虽然是设计为在雨天骑车状态中完全防水，但是不要故意泡在水中。
- 请不要对自行车进行高压洗车。液体的渗入可能导致损坏或生锈。
- 请小心使用该产品，不要施加强烈冲击。
- 进行产品的清洁时，请不要使用稀释剂或类似的物质。这些物质可能会损坏表面。
- 请勿将产品长时间放置在暴露于强烈阳光下的区域。
- 产品无法重新组装，因此请勿对其进行拆卸。
- 清洁产品时，请使用沾有稀释中性洗涤剂的布。
- 关于组件软件的更新请与销售店商谈。最新信息在Shimano网站上公布。
- 产品不对因正常使用和老化而引起的自然磨损承担保修责任。

■ 与个人电脑的连接和通讯

可以使用电脑连接检测装置把电脑和自行车（系统或组件）连接起来，而且可以使用E-TUBE PROJECT软件执行诸如单个组件或整个系统的个性化设置以及固件的更新等任务。

- 电脑连接检测装置：SM-PCE1/SM-BCR2
- E-TUBE PROJECT：个人电脑应用程序
- 固件：每个组件内部的软件

■ 和智能手机或平板电脑之间的连接和通信

- 在经由Bluetooth LE将自行车（系统或组件）连接至智能手机或平板电脑之后，可使用智能手机 / 平板电脑的E-TUBE PROJECT定制单个组件或系统，并更新固件。
 - E-TUBE PROJECT：智能手机 / 平板电脑应用程序
 - 固件：每个组件内部的软件
- 在未将E-TUBE PROJECT用于智能手机 / 平板电脑时断开Bluetooth LE连接。
在没有断开Bluetooth LE的情况下使用无线组件可能导致较高的电池电力消耗。

安装至自行车以及保养：

- 拔出电线时，请务必使用Shimano专用工具TL-EW02。
- 请务必使用指定的电线。
- 用塑料胶带固定电线，使其不会与齿盘、飞轮和轮胎发生碰撞。
- 当因电线的更换等卸下无线组件上的双面胶带时，为了防止车架的喷漆一起剥落，粘附力多少会弱些。当无线组件上的双面胶带脱落时，请更换为新的。在卸下无线组件上的双面胶带时，请不要迅速剥离。否则车架的喷漆也将剥落。

■关于组件重新安装和更换的注意事项

- 如果重新组装或更换了产品，系统会自动识别并根据设置执行操作。
- 若组件配置发生变更或发生故障，请使用E-TUBE PROJECT软件将每个组件的固件更新至最新版本，并再次执行检查。还应确保E-TUBE PROJECT软件为最新版本。如果该软件不是最新版本，则可能组件兼容性和产品功能将无法得到利用。
- 将电线插头安装至自行车时，请勿用力弯曲。这可能会导致接触不良。
- 从自行车车架上拆下无线组件后，用于垫片的双面胶带将停留在车架上。在这种情况下，请用清洁剂将其擦除。

由于本手册主要用于说明产品的使用步骤，如图所示的产品照片可能与实体产品有所偏差。

将使用到的工具列表

将使用到的工具列表

进行安装、调节和保养需要以下工具。

工具	
	TL-EW02

安装

安装

■ 安装前

在安装组件之前，请记住以下事项。

兼容的码表

要使用EW-WU101和EW-WU111，必须有兼容D-FLY的自行车码表。
有关详细信息，请参阅码表的手册。



技术小窍门

显示的信息类型因产品而异。请参阅码表的手册。

关于无线功能

自行车码表连接

ANT[™]连接可将以下四类信息传输至自行车码表或者兼容ANT[™]或Bluetooth[®] LE连接的接收器。

(1)	档位（前、后）
(2)	DI2 电池电量信息
(3)	调节模式信息
(4)	D-FLY通道按钮信息

有关要显示的是以上哪种类型的信息，请参阅您的自行车码表或接收器的手册。



技术小窍门

可经由E-TUBE PROJECT更新软件来查看最新功能。有关详细信息，请咨询购买地点。

E-TUBE PROJECT连接

如果和智能手机 / 平板电脑之间建立起了Bluetooth LE连接，则可将E-TUBE PROJECT用于智能手机 / 平板电脑。

如何进行连接

自行车码表连接

要进行连接，自行车码表需处于连接模式。有关如何将自行车码表置为连接模式的信息，请参阅自行车码表的手册。

1 将自行车码表置为连接模式。

执行变速操作

若完成变速操作之后无法连接，请执行以下操作。

2 **使用外置式电池时**

确保电线已连接至无线组件，然后拆下并重新安装外置式电池。

使用内置电池时

确保电线已连接至无线组件，然后从无线组件拆下电线（两根电线）并重新连接它们。

该步骤完成连接过程。

3



技术小窍门

重新安装电池或将电线重新连接至无线组件后再过数秒，会开始连接传输。



技术小窍门

- 查看自行车码表以确认连接是否成功。
- 如果无法按上述方式进行连接，请参阅码表手册。
- 有关如何显示齿轮数量或DI2电池余量的信息，请参阅自行车码表的手册。

E-TUBE PROJECT连接

在设置连接之前，打开智能手机 / 平板电脑上的Bluetooth LE。

1 打开E-TUBE PROJECT并将其设置为监听Bluetooth LE信号状态。

经由信息显示器来设置

按下模式开关，直至"C"显示在显示器上。

2

通过连接器A来设置

按下连接器(A)上的按钮直至绿色LED和红色LED开始交替闪烁。



3

自行车上的装置将开始信号传输。E-TUBE PROJECT 将显示组件名称。
(一旦自行车上的组件开始发出传动信号，则立即松开模式开关或按钮。如果仍然按住模式开关或按钮，无论时长，都会激活不同的模式。)

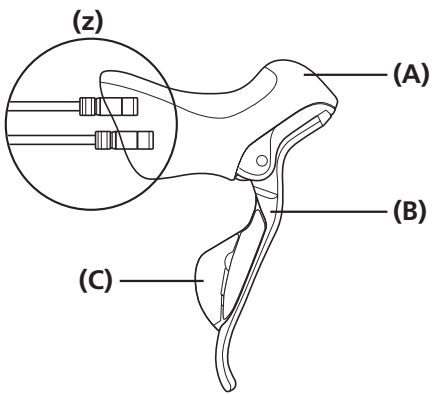
4

选择显示在屏幕上的设备名称。

**技术小窍门**

要断开连接，可在智能手机 / 平板电脑上取消Bluetooth LE连接。(自行车码表将退出连接模式并返回常规工作模式。)

和内置远程开关的双控手柄（仅限ST-9070）的兼容性



- 将内置远程开关的双控手柄结合EW-WU101使用可控制兼容D-FLY的自行车码表和相关组件。
- 内置远程开关的双控手柄以无线方式通过EW-WU101发送开关信号。有关兼容的组件，请查看使用说明书，因为功能会因组件而有所不同。

(z) 端子部分

(A) 远程开关（仅限ST-9070）

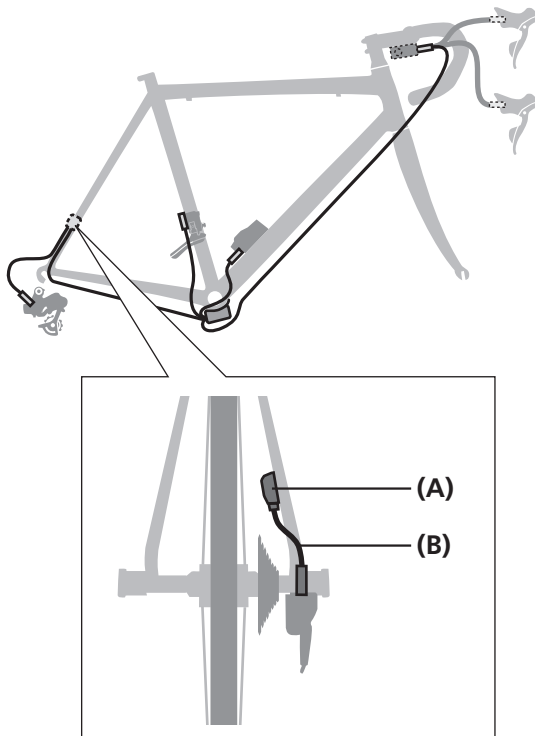
(B) 刹车手柄

(C) 变速按钮



在使用内置双控手柄的远程按钮（ST-9070除外）时，通过配置某些设置，可以操作兼容D-FLY的自行车码表及相关组件。有关详细信息，请参见组件兼容性表。

车架的形状和尺寸



(A) 无线组件

(B) 电线

注意

即使周长在以下范围内，也无法将无线组件固定至横截面比无线组件宽得多的后上叉。



将无线组件固定至自行车车架的座位支架。
可安装的后上叉周长
40mm - 75mm

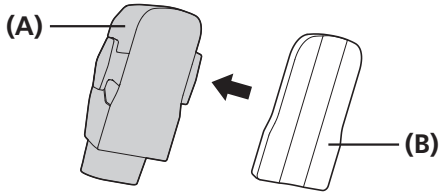
无线组件的安装

1

变速至最大前链轮和最小后飞轮片。

擦除车架上的泥土和灰尘，如果车架潮湿，则在安装前将其擦干。

2



有两种垫片。

选择适合车架的垫片。

移除垫片上的防粘衬里，并将垫片固定至无线组件。

请注意橡胶片的方向。

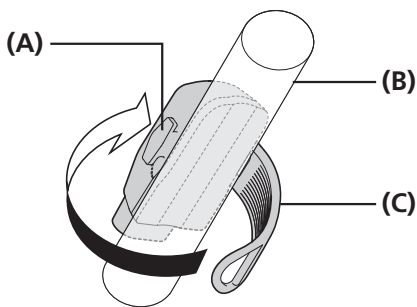
(A) 无线组件

(B) 垫片



固定橡胶板后，用手指按住整个表面约1分钟。

3



使用安装夹环将无线组件暂时固定在车架上。

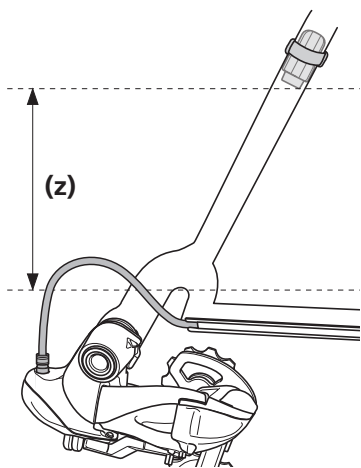
将固定夹环挂在一个挂钩上，然后拉夹环，将其挂在另一个挂钩上。

(A) 挂钩

(B) 车架

(C) 安装夹环

4



将其固定在后花鼓轴上方高度110至130mm处。

(z) 110 - 130mm

注意

如将无线组件固定至自行车车架内侧或除座位支架外的任何位置，则不保证其能够进行正常通信。



您需要另一段200mm或更长的电线以将无线组件连接到后拨链器。

5

从后拨链器上断开电线。

(z) TL-EW02

注意

使用shimano专用工具(TL-EW02)安装和拆卸电线。

6

将电线穿过TL-EW02。
放置时注意使连接器上的突出部位与窄端槽部对齐。

(A) TL-EW02

注意

安装电线时勿强力弯曲接头。
这可能会导致接触不良。
连接电线时，将电线往里推直至卡入到位。

7

将以下两条电线连接至无线组件。

- 从后拨链器断开的电线
- 其他电线

(A) TL-EW02

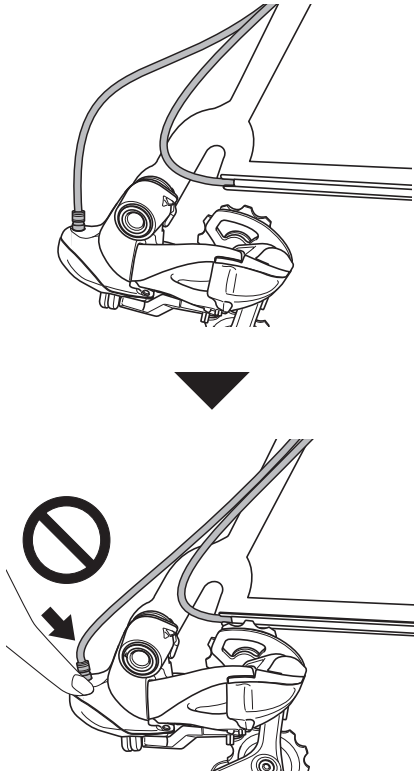
技术小窍门

从无线组件上连接或断开电线时请用手握住无线组件。

8

将电线连接至后拨链器。

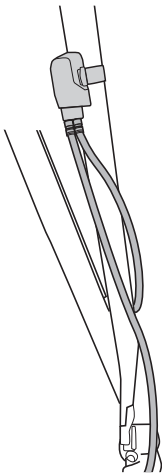
9



检查电线的多余长度。（对于赛车型后拨链器，请手动向上推后拨链器，直到其接触到车架，然后将后拨链器按在该位置，同时检查电线。）

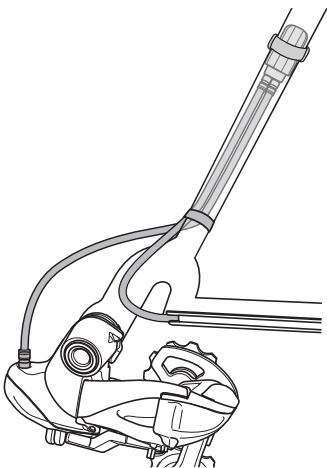
如果电线不具有足够的松弛度，则对无线组件的高度进行调整。

10



将无线组件固定至车架。

11



将电线固定至车架。

注意

如果电线过长，它们可能会干涉卡式飞轮或链条；因此，请使用塑料带等将松弛的电线固定在车架上。

