

## 经销商手册

# 公路车碟刹花鼓

HB-CX75  
HB-RS505  
FH-CX75  
FH-RS505

## 重要提示

- **经销商手册主要适合专业自行车技工使用。**  
对于未接受自行车安装专业培训的使用者，请勿试图利用经销商手册自行安装零部件。  
如果您对手册信息的任意部分不太清楚，请勿进行安装。请咨询购买地或当地自行车经销商地点寻求帮助。
- 务必阅读产品附带的全部使用说明书。
- 除经销商手册中所述信息之外，请勿对产品进行拆卸或改装。
- 经销商手册和使用说明书可从我们的网站 (<http://si.shimano.com>) 上在线查阅。
- 经销商须遵守其所在国家、州或地区相应的规章制度。

为了安全起见，请务必在仔细阅读此经销商手册的基础上，正确使用。

为了防止对人的危害、对财产、周围环境的损害，这里将说明务必遵守的事项。  
将错误使用产品时可能产生的危害和损坏按等级进行区分说明。

### 危险

“可能导致死亡或重伤的重大内容”。

### 警告


“可能导致死亡或重伤的内容”。

### 注意

“可能发生受到伤害或财产损失的内容”。

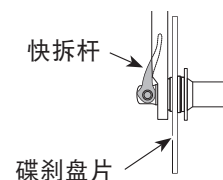
# 为了安全起见

## 警告

- **安装零部件时，务必遵照使用说明书中的指示。**  
建议使用原装 Shimano 部件。如果螺钉和螺母等部件松动或破损，自行车可能突然摔倒从而导致负重伤。此外，当调整不正确时，可能发生故障导致自行车突然跌倒，因而受重伤。
-  执行维护任务（比如更换部件）时，请务必佩戴保护眼镜或护目镜来保护您的眼睛。
- 请在通读经销商手册后妥善保管。

### 另外，务必让使用者知悉以下事项：

- 骑车前请检查车轮是否牢牢固定。如果有任何松动，车轮可能从自行车上脱落并导致严重受伤事故。
- 如果未能正确地将此快拆花鼓（车轮）安装到自行车上，车轮可能会在您骑行时从自行车上脱落，从而造成严重的身体伤害。
- 如果花鼓上的快拆杆处于碟刹盘片的同一侧，其可能互相碰撞；这是很危险的，因此请检查它们是否位于同一侧。请确保即使用手全力锁紧快拆杆，它也不会与碟刹盘片发生碰撞。如果发生碰撞，请停止使用车轮并咨询经销商或代理商。
- 同时请阅读快拆杆和碟刹的说明手册。



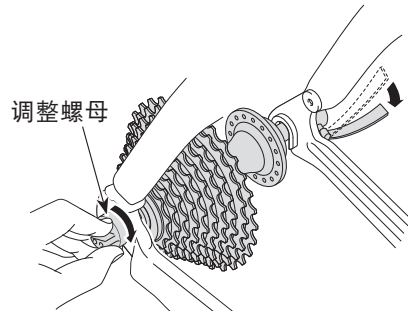
### 安装至自行车以及保养：

- 请使用带有车轮保持机构的前叉。

## 注意

### 另外，务必让使用者知悉以下事项：

- 请勿对花鼓的内部部件进行润滑。否则，油脂会流出。
- 如果可将快拆杆轻松推动到 CLOSE 位置，则表示夹持力不足。将快拆杆移回至与自行车车架成直角的位置，然后再次沿顺时针方向转动调整螺母以提高夹持力。将快拆杆推回 CLOSE 位置。



- 安装了碟刹的情况下在斜坡上骑自行车或长时间下坡时，请均衡地使用前、后刹车。如果仅持续进行其中一项，则花鼓会发热，这会加速其劣化。
- 产品因正常使用和老化而发生的自然磨损及劣化不在保修范围内。

### 安装至自行车以及保养：

- 按照设计，将该花鼓固定在车轮上或是安装至自行车上时，花鼓能够达到最佳的旋转顺畅度。在安装入车轮之前，轮轴将更难转动。在将车轮固定至车架时，由于花鼓未受粘合压力的影响，因此在调整轮轴单元时，无需留出缝隙。
- 如果车轮变得僵硬并且难以转动，请使用油脂对其进行润滑。

由于本手册主要用于说明产品的使用步骤，故图示产品可能与实际产品有异。

# 安装

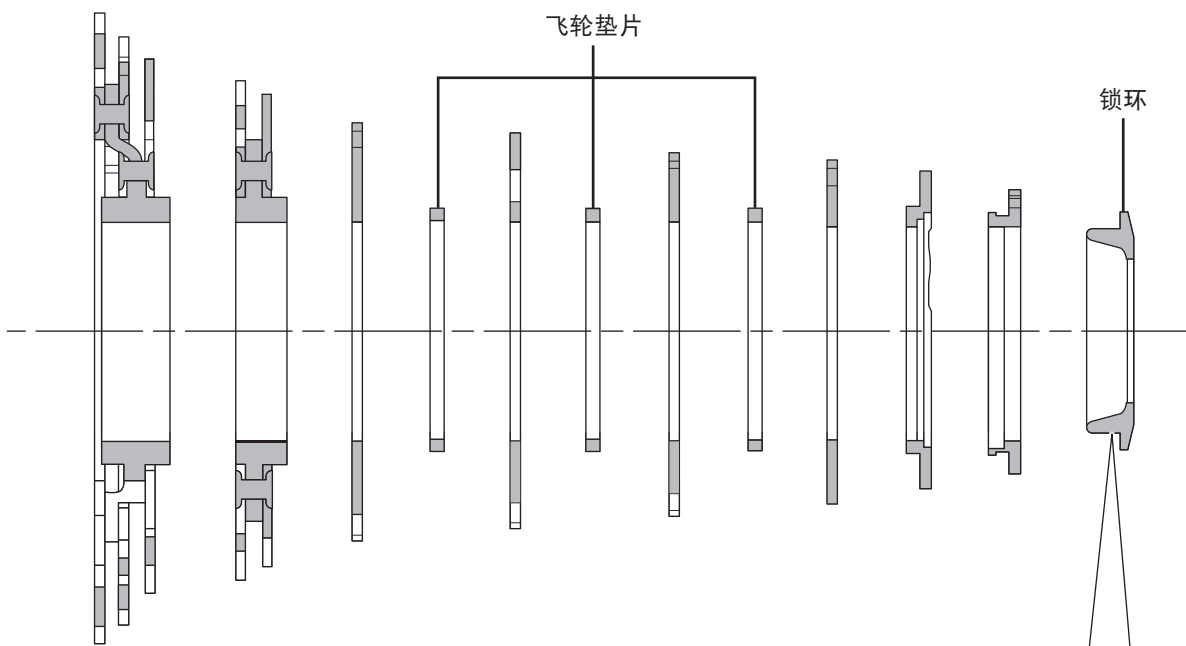
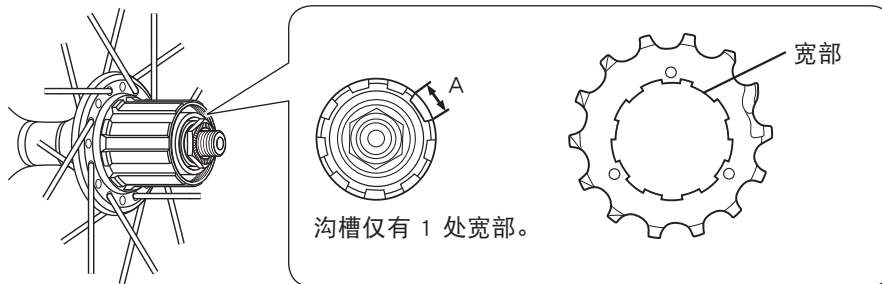
需要以下工具以安装本产品。

在何处使用	工具
卡式飞轮	TL-LR10 / 15, TL-SR23 活动扳手
花鼓	内六角扳手 5 mm、10mm、14 mm TL-HS20 / HS22 / HS37 扳手 13mm、15mm、17mm

## ■ 安装卡式飞轮

如图所示安装花鼓。

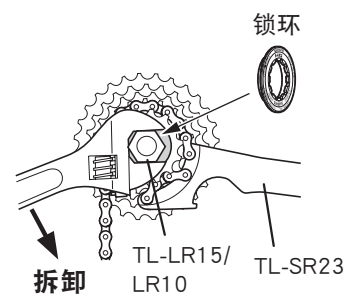
应将各个飞轮片有群组标记的面向外安装，放置时应使各飞轮片上凸部的宽部与塔基的 A 部（沟槽较宽的部位）对齐。



- 安装 HG 飞轮时，请使用 Shimano 专用工具 TL-LR15/LR10 来锁紧锁环。

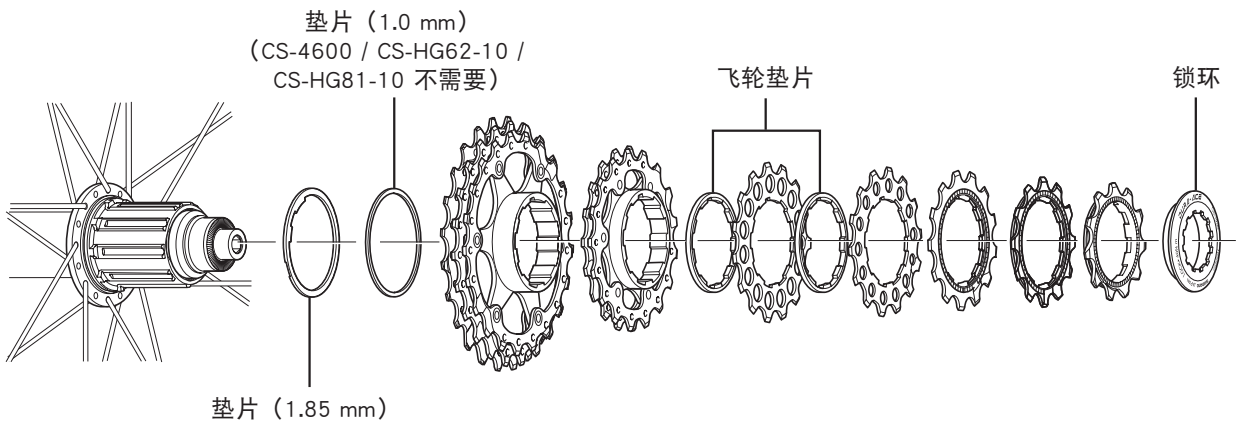
**锁紧扭矩：**  
**30.0 - 50.0 N·m {300 - 500 kgf·cm}**

- 更换 HG 飞轮时，请使用 Shimano 专用工具 TL-LR15/LR10 和 TL-SR23 来取下锁环。



**注意：**

将卡式飞轮安装到 FH-CX75 / FH-RS505 上时，请查看兼容性表。



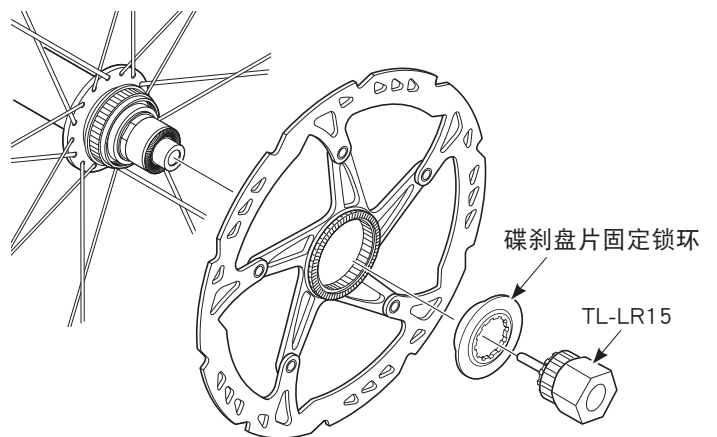
卡式飞轮兼容性表

			卡式飞轮					
			11 速	10 速		9 速	8 速	
			CS-9000 CS-6800	CS-5700	CS-4600	CS-HG81-10 CS-HG62-10	CS-HG50-9	CS-HG50-8
卡式后花鼓	FH-CX-75 FH-RS505	11 速	可以	可以	可以	可以		
	垫片	1.85 mm	不需要	需要	需要	需要	No!	No!
		1 mm	不需要	需要	不需要	不需要		

1.85 mm 垫片随 11 速车轮一起提供。  
1 mm 垫片随 10 速卡式飞轮一起提供。

**■ 安装碟刹盘片**

**锁紧扭矩：**  
40.0 - 50.0 N·m {400 - 500 kgf·cm}

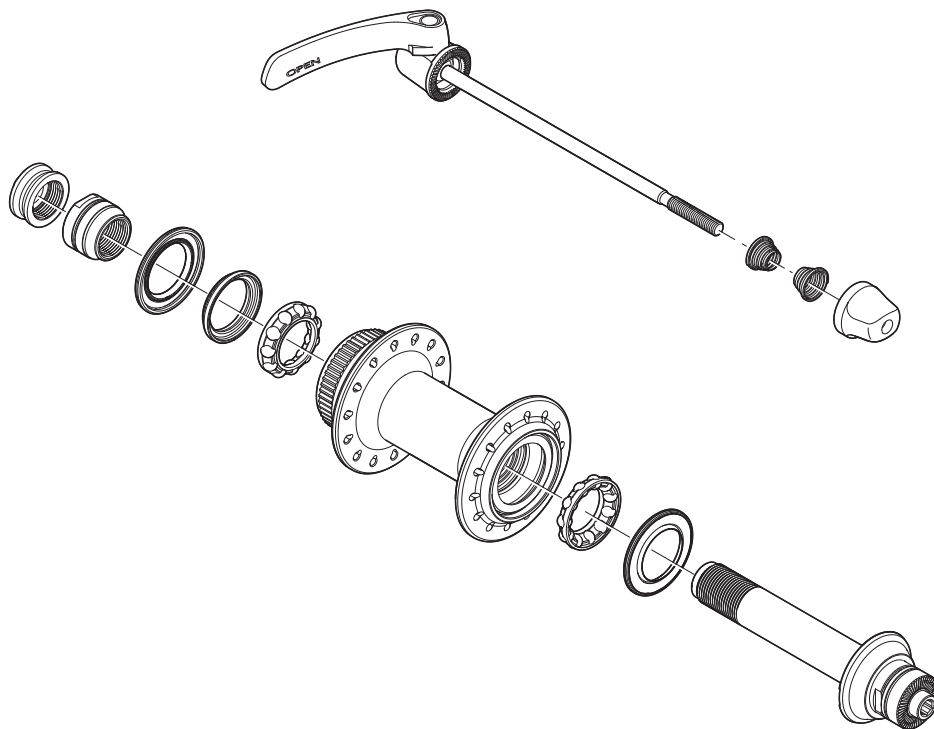


# 保养

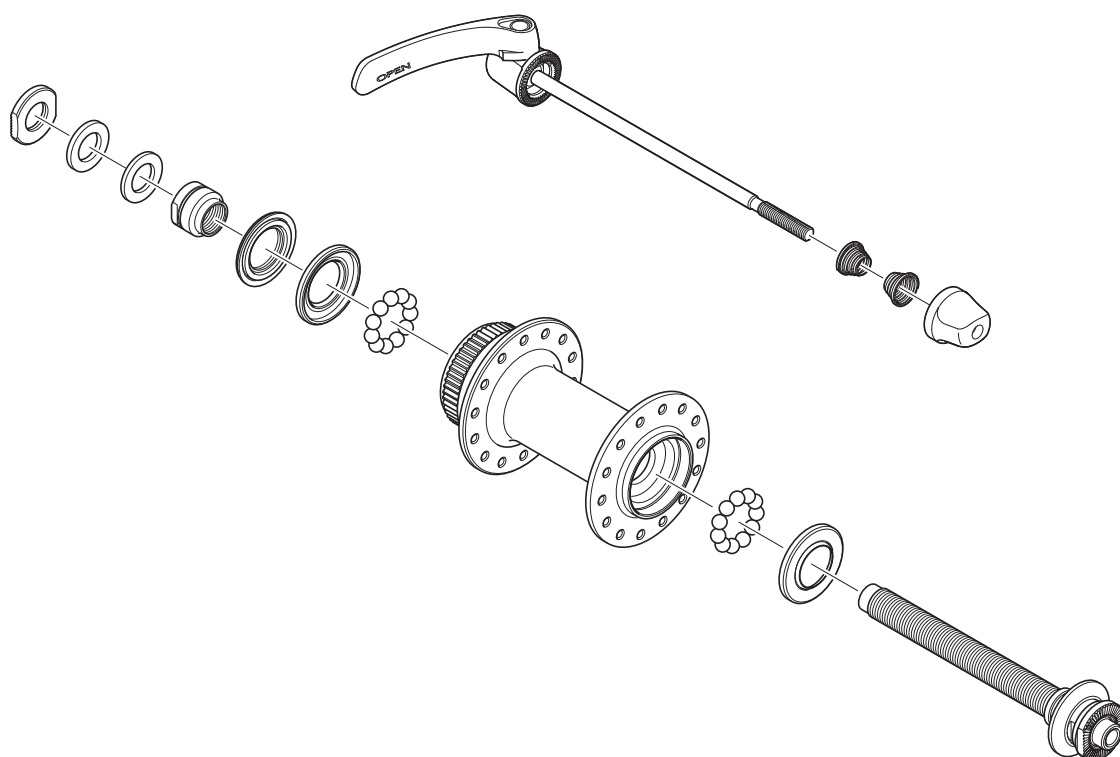
## ■ 前花鼓

可以将前花鼓按照图示进行拆卸，但请勿将其进一步拆卸。如果进一步拆卸，则无法将其重新组装。

<HB-CX75>



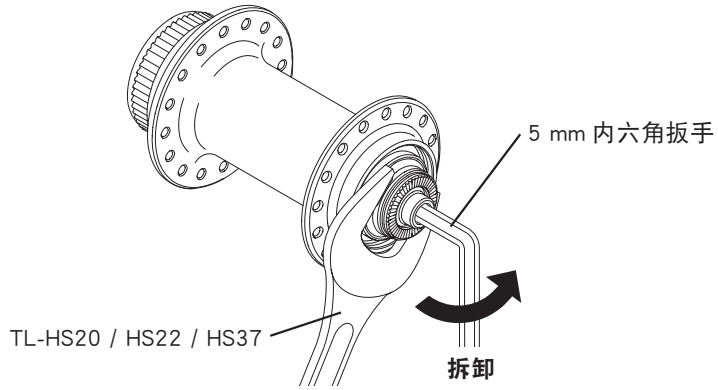
<HB-RS505>



<HB-CX75>

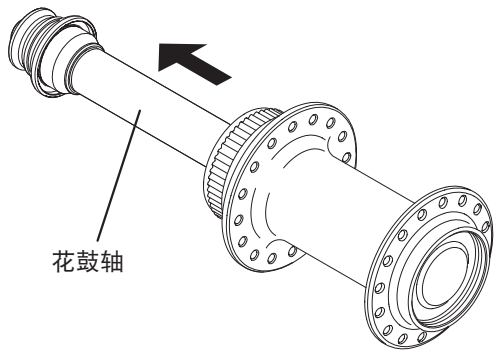
如图所示，按照下面的步骤拉出花鼓轴。不能从左侧进行拆卸。

(1)



锁紧扭矩：  
15.0 - 17.0 N·m {150 - 170 kgf·cm}

(2)

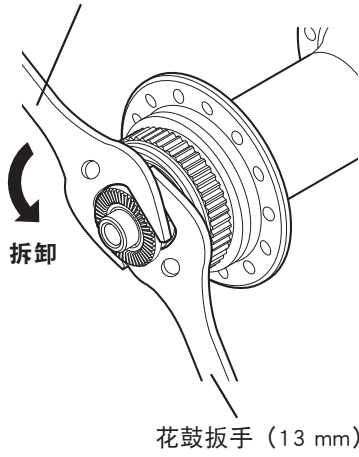




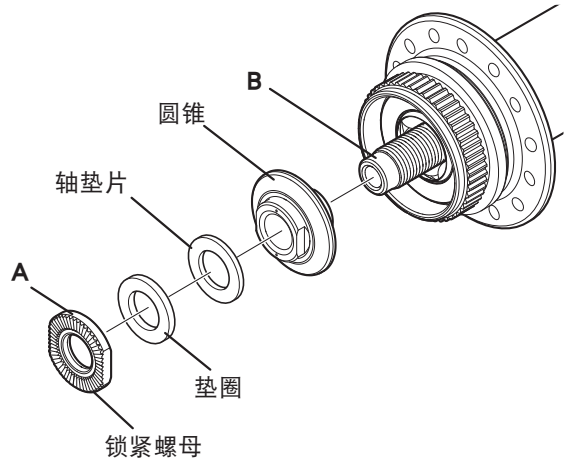
<HB-RS505>

如图所示，按照下面的步骤拉出花鼓轴。不能从右侧进行拆卸。

(1) 花鼓扳手 (17 mm)

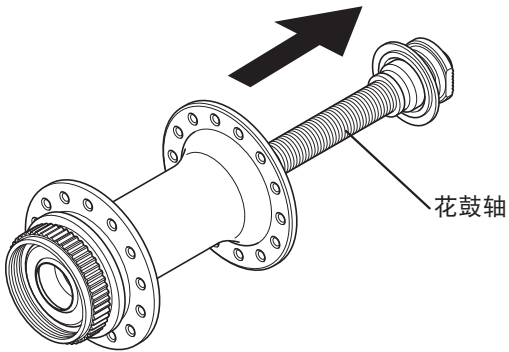


(2)



**锁紧扭矩：**  
15.0 - 17.0 N·m {150 - 170 kgf·cm}

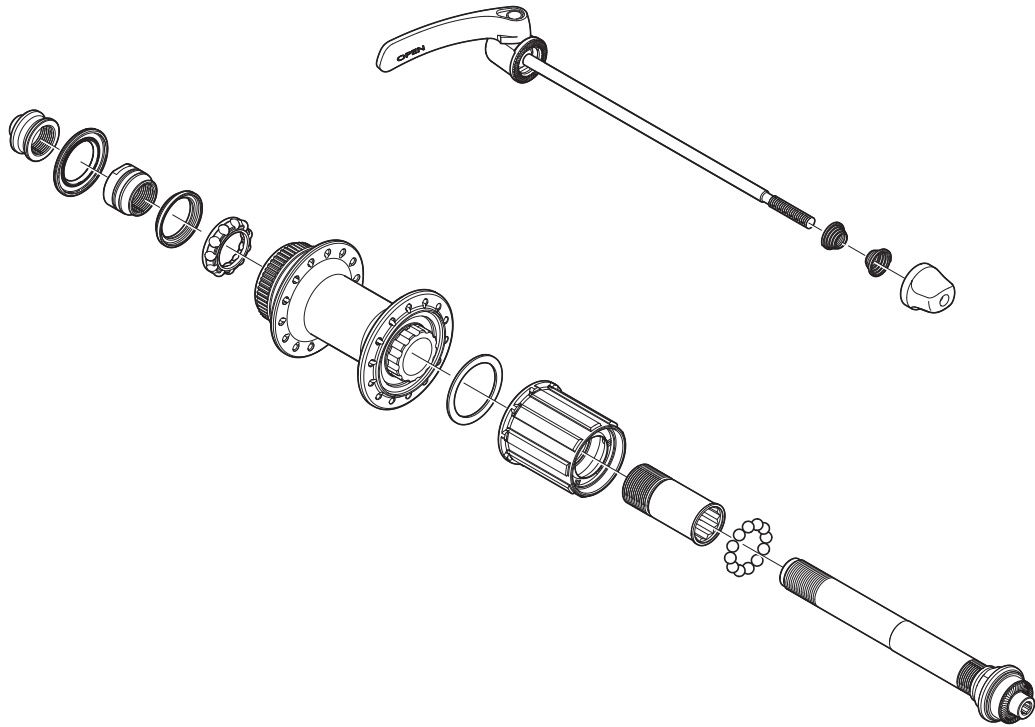
(3)



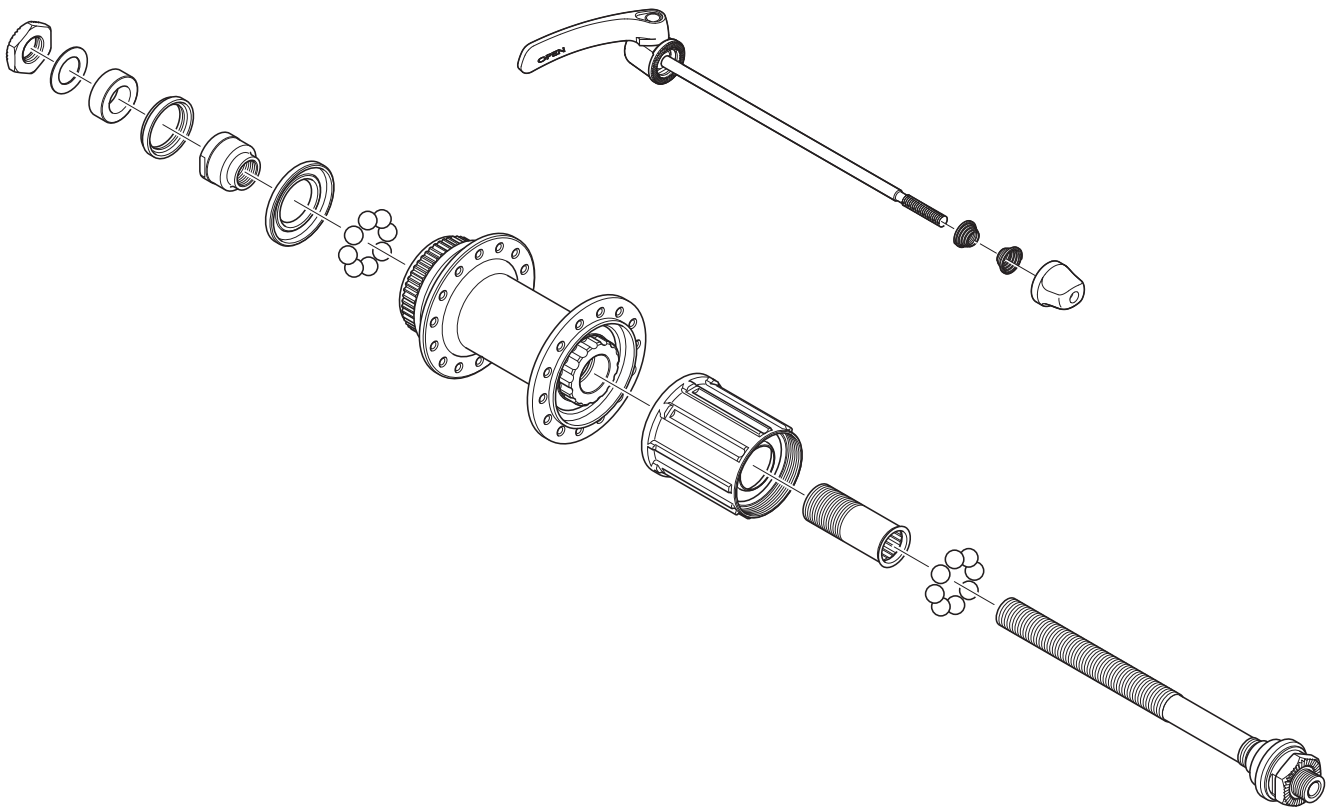
## ■ 卡式后花鼓

可以将卡式后花鼓按照图示进行拆卸，但请勿将其进一步拆卸。如果进一步拆卸，则无法将其重新组装。

<FH-CX75>



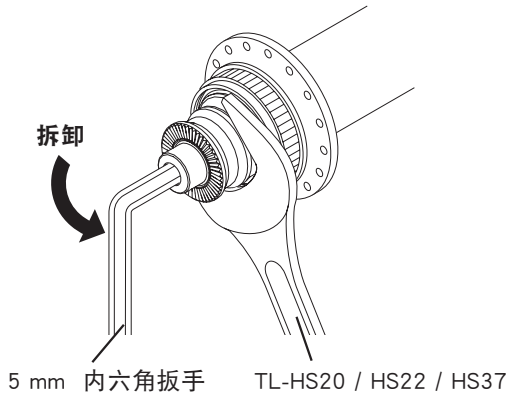
<FH-RS505>



### <FH-CX75>

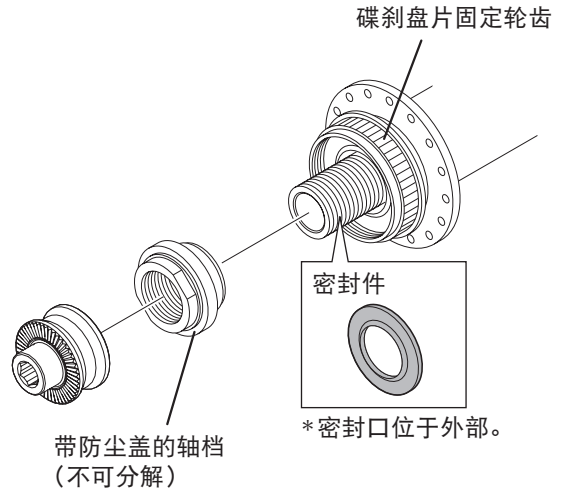
如图所示，按照下面的步骤拉出花鼓轴。不能从右侧进行拆卸。

(1)

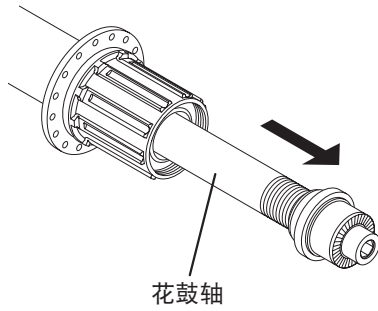


**锁紧扭矩：**  
15.0 - 20.0 N·m {150 - 200 kgf·cm}

(2)



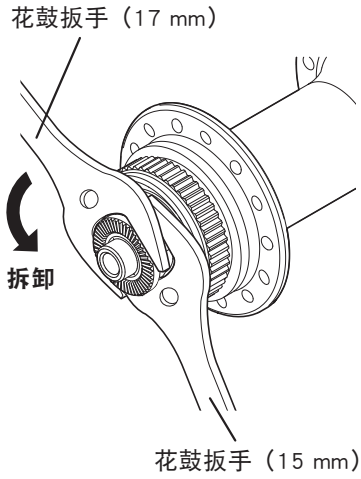
(3)



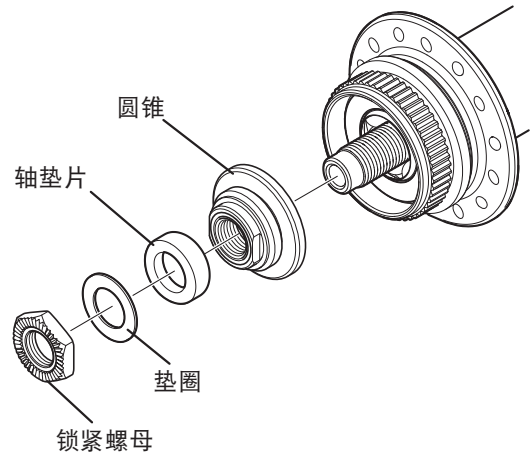
<FH-RS505>

如图所示，按照下面的步骤拉出花鼓轴。不能从右侧进行拆卸。

(1)

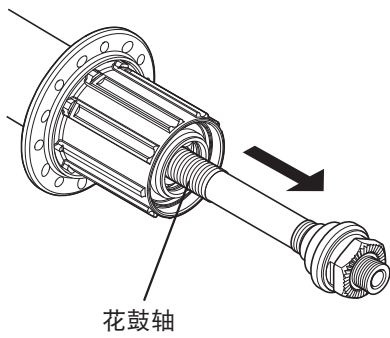


(2)



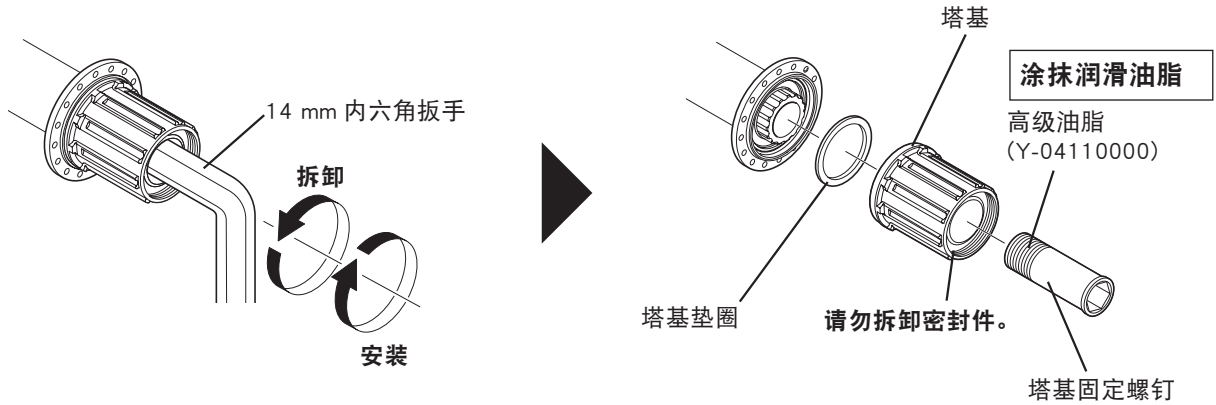
**锁紧扭矩：**  
15.0 - 17.0 N·m {150 - 170 kgf·cm}

(3)



### <FH-CX75>

拆下花鼓轴后，拆下塔基固定螺钉（位于塔基内），然后更换塔基。



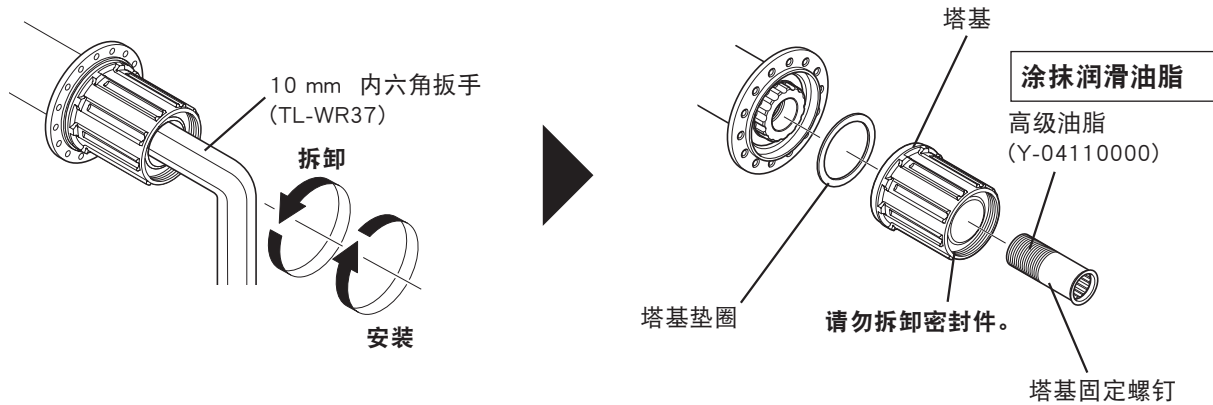
**锁紧扭矩：**  
45.0 - 50.0 N·m {450 - 500 kgf·cm}

### 注意：

请务必在塔基固定螺钉的螺纹上涂抹润滑油脂，否则可能会发生松动或卡滞。  
请勿拆卸飞轮或是将其涂上润滑油或润滑脂，否则会导致操作故障。

### <FH-RS505>

拆下花鼓轴后，拆下塔基固定螺钉（位于塔基内），然后更换塔基。



**锁紧扭矩：**  
35.0 - 50.0 N·m {350 - 500 kgf·cm}

### 注意：

请务必在塔基固定螺钉的螺纹上涂抹润滑油脂，否则可能会发生松动或卡滞。  
请勿拆卸飞轮或是将其涂上润滑油或润滑脂，否则会导致操作故障。

