



Câmbio dianteiro (Di2)

AVISO IMPORTANTE

- Para informações adicionais sobre a instalação, o ajuste e a substituição dos produtos que não estão no manual do usuário, contate o local de compra ou o distribuidor. Um manual do revendedor para mecânicos de bicicletas profissionais e experientes está disponível em nosso website (<https://si.shimano.com>).

Por motivos de segurança, certifique-se de ler atentamente este "manual do usuário" antes da utilização e siga-o para uma utilização correta. Guarde-o para que possa utilizar como referência a qualquer momento.

As instruções a seguir devem ser sempre observadas para prevenir ferimentos corporais e danos físicos ao equipamento e arredores. As instruções estão classificadas de acordo com o grau de perigo ou dano que poderá ocorrer se o produto for usado incorretamente.

PERIGO	O não cumprimento das instruções resultará em morte ou ferimentos graves.
AVISO	O não cumprimento das instruções poderá resultar em morte ou ferimentos graves.
CUIDADO	O não cumprimento das instruções poderá provocar ferimentos pessoais ou danos materiais no equipamento e arredores.

Informação importante sobre a segurança

AVISO

- Não desmonte ou modifique o produto. Isso poderá fazer com que o produto pare de funcionar corretamente, resultando em quedas e ferimentos graves.
- Ao operar o botão de troca de marchas, tenha cuidado para não deixar que os dedos sejam pegos no câmbio. O poderoso motor que aciona o câmbio de troca de marchas eletrônico opera sem parar até que a posição de troca de marchas seja alcançada.
- Tenha cuidado para não deixar que as barras de sua roupa se prendam na corrente enquanto anda de bicicleta. Caso contrário, você poderá cair da bicicleta.

Nota

- Certifique-se de girar o pedivela enquanto realiza as operações de botão relacionadas à troca de marchas.
- Tenha cuidado para não permitir a entrada de água nas portas E-TUBE.
- Os componentes foram projetados totalmente à prova de água para suportarem condições de ciclismo em tempo úmido. Contudo, não os coloque deliberadamente em água.
- Não limpe a bicicleta com um lavador de alta pressão. Se entrar água em algum dos componentes, poderão ocorrer problemas de operação ou ferrugem.
- Manuseie os componentes com cuidado e evite sujeitá-los a impactos fortes.

- Não use diluentes ou outros solventes para limpar os produtos. Essas substâncias podem danificar a superfície.
- Entre em contato com o local de compra para obter atualizações do software do componente. A informação mais atualizada está disponível no website da SHIMANO.
- Os produtos não possuem garantia contra o desgaste e a deterioração naturais decorrentes do uso e do envelhecimento.

Inspeções regulares antes de utilizar a bicicleta

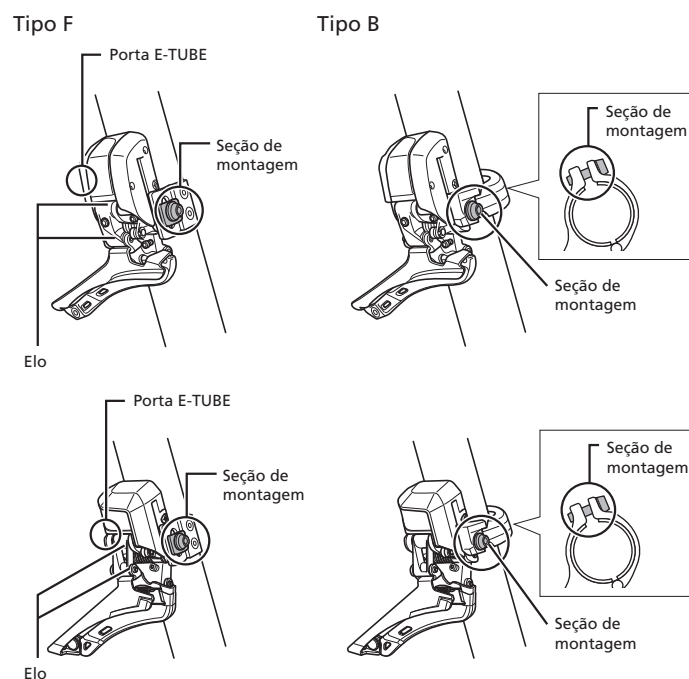
Antes de utilizar a bicicleta, verifique os seguintes itens. Se detectar qualquer problema, consulte o seu local de compra ou o distribuidor.

- A troca de marchas é efetuada suavemente?
- Há excesso de jogo na área de instalação?
- O excesso de jogo aumentou nos elos?
- Há ruídos anormais vindos do câmbio?

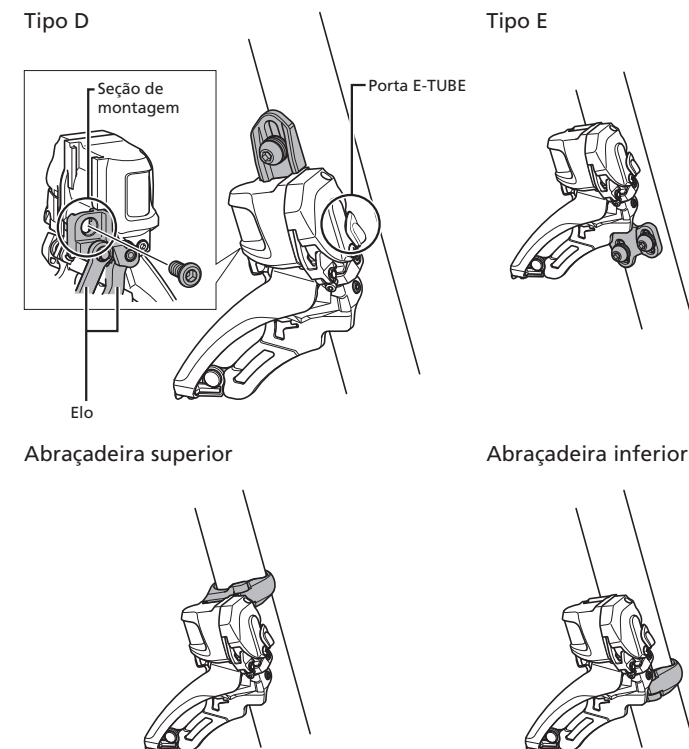
Nomes das peças

<Para ROAD>

* O formato varia conforme o modelo.



<Para MTB>



Este símbolo no seu produto, documentação ou embalagem lembra você de que o produto deve ser levado para coleta separada no fim de sua vida útil. Não descarte este produto junto com resíduo municipal não separado, mas sim leve-o para reciclar. Ao garantir que este produto seja descartado corretamente, você ajudará a evitar possíveis consequências negativas para o meio ambiente e a saúde humana. Para informações sobre o ponto de reciclagem mais próximo, verifique com a autoridade responsável local.

SHIMANO



SHIMANO EUROPE B.V.
High Tech Campus 92, 5656 AG Eindhoven, The Netherlands Phone: +31-402-612222

SHIMANO INC.
3-77 Oimatsu-cho, Sakai-ku, Sakai City, Osaka 590-8577, Japan

Note: as especificações estão sujeitas a alteração para fins de melhoramento sem aviso prévio. (Portuguese)