



Fio elétrico

AVISO IMPORTANTE

- Para informações adicionais sobre a instalação, o ajuste e a substituição dos produtos que não estão no manual do usuário, contate o local de compra ou o distribuidor. Um manual do revendedor para mecânicos de bicicletas profissionais e experientes está disponível em nosso website (<https://si.shimano.com>).

Por motivos de segurança, certifique-se de ler atentamente este "manual do usuário" antes da utilização e siga-o para uma utilização correta. Guarde-o para que possa utilizar como referência a qualquer momento.

As instruções a seguir devem ser sempre observadas para prevenir ferimentos corporais e danos físicos ao equipamento e arredores. As instruções estão classificadas de acordo com o grau de perigo ou dano que poderá ocorrer se o produto for usado incorretamente.

PERIGO	O não cumprimento das instruções resultará em morte ou ferimentos graves.
AVISO	O não cumprimento das instruções poderá resultar em morte ou ferimentos graves.
CUIDADO	O não cumprimento das instruções poderá provocar ferimentos pessoais ou danos materiais no equipamento e arredores.

Informação importante sobre a segurança

AVISO

- Não desmonte ou modifique o produto. Isso poderá fazer com que o produto pare de funcionar corretamente, resultando em quedas e ferimentos graves.

Nota

- Certifique-se de utilizar a ferramenta original SHIMANO para remover e inserir os fios elétricos. A ferramenta original SHIMANO compatível difere de acordo com o modelo do fio elétrico.
- Ao remover e inserir fios elétricos, não force o plugue a ponto de dobrá-lo. Caso contrário, pode resultar em uma má conexão.
- Os conectores são pequenos e à prova de água, portanto, não conecte e desconecte fios elétricos a menos que seja necessário. Isso pode comprometer a impermeabilização.
- Ao conectar fios elétricos, certifique-se de que não entre nenhum objeto estranho no plugue ou na porta E-TUBE. Uma conexão com objetos estranhos presentes poderá resultar em mau funcionamento.
- Se o plugue for exposto durante o armazenamento, o transporte ou o trabalho de manutenção, e se houver possibilidade de objetos estranhos entrarem nele, proteja o plugue com fita adesiva ou material similar.

- Se você não sentir um clique ao conectar um fio elétrico, entre em contato com o local de compra.

Inspeções regulares antes de utilizar a bicicleta

Antes de utilizar a bicicleta, verifique os seguintes itens. Se detectar qualquer problema, consulte o seu local de compra ou o distribuidor.

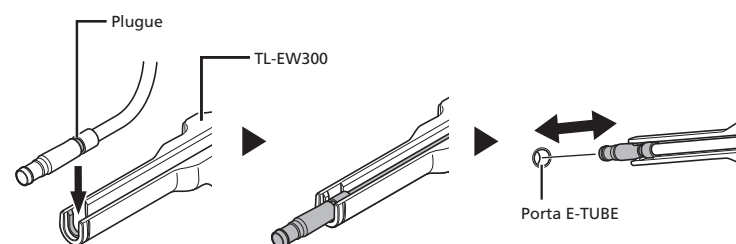
- Existe algum dano visível nos fios elétricos?

Conectando e desconectando o fio elétrico

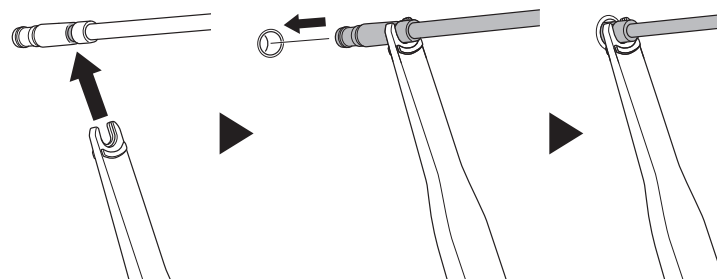
EW-SD300

Use a ferramenta original SHIMANO TL-EW300 ao conectar ou desconectar os fios elétricos EW-SD300.

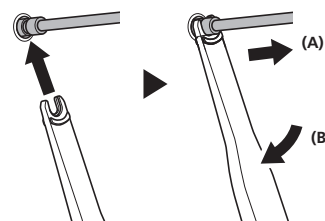
- Ao conectar ou desconectar o EW-SD300, use o método indicado na imagem. Ao conectar, empurre até sentir um clique e a peça encaixar.



- Ao conectar o EW-SD300, o método abaixo também pode ser usado.



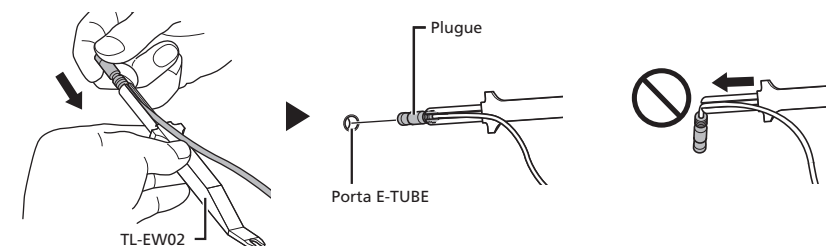
- Ao desconectar o EW-SD300, o método abaixo também pode ser usado. Levante a TL-EW300 verticalmente para cima, como indicado em (A), ou use a TL-EW300 como uma alavanca, como indicado em (B).



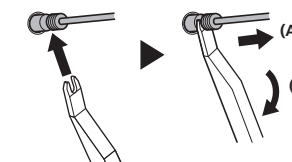
EW-SD50

Use a ferramenta original SHIMANO TL-EW02 ao conectar ou desconectar o EW-SD50. Ao conectar, empurre até sentir um clique e a peça encaixar.

- Ao conectar o EW-SD50, use o método indicado na imagem.



- Ao desconectar o EW-SD50, levante a TL-EW02 verticalmente para cima, como indicado em (A), ou use a TL-EW02 como uma alavanca, como indicado em (B).



Diagnóstico de falhas

Informações	Causas / Possibilidades	Solução
Não sinto um clique ao conectar um fio elétrico. Não consigo conectar totalmente um fio.	Há objetos estranhos dentro do plugue ou da porta E-TUBE?	Entre em contato com o local de compra.