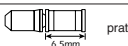
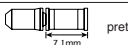


⚠️ ADVERTÊNCIA

“O intervalo de manutenção depende do uso e das condições em que andar. Limpe regularmente a corrente com um limpador de correntes apropriado. Nunca use solventes de base alcalina ou ácida como, por exemplo, os removedores de ferrugem. Se estes solventes forem usados, a corrente pode quebrar e causar ferimentos graves.”

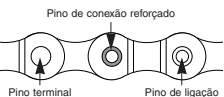
- Utilize o pino de conexão reforçado somente para conectar correntes do tipo estreita.
- Existem dois tipos diferentes de pinos de conexão reforçados. Verifique a tabela abaixo antes de escolher o pino que pretende utilizar. Se forem aplicados pinos diferentes dos pinos de conexão reforçados, ou se for utilizado um pino de conexão reforçado ou ferramenta não apropriados para o tipo de corrente, isto poderá provocar uma conexão mal sucedida, o que poderá causar a quebra da corrente e a sua queda.

Corrente	Pino de conexão reforçado	Ferramenta da corrente
Corrente de 9 velocidades tipo super estreita como a CN-7701 / CN-HG93	 prateado	TL-CN32 / TL-CN27
Corrente de 8/7/6 velocidades tipo estreita como a CN-HG50 / CN-HG40	 preto	TL-CN32 / TL-CN27

- Se for necessário ajustar o comprimento da corrente devido a uma alteração no número de dentes da coroa, execute o corte num lugar diferente do lugar onde foi feita a conexão com um pino de conexão reforçado ou um pino terminal. A corrente resultará danificada se for cortada num lugar onde foi feita a conexão com um pino de conexão reforçado ou um pino terminal.
- Verifique se a tensão da corrente está correta e se a corrente não está danificada. Se a tensão estiver muito fraca, ou a corrente danificada, a corrente deverá ser substituída. Se isto não for feito, a corrente poderá quebrar e provocar lesões graves.
- Verifique se as rodas estão firmemente seguras antes de andar na bicicleta. Se as rodas estiverem frouxas de qualquer modo, elas podem se soltar da bicicleta e ferimentos sérios poderão resultar.
- **Leia e siga cuidadosamente as instruções de serviço antes de instalar as peças.** Peças frouxas, desgastadas ou danificadas podem causar a queda da bicicleta e ferimentos sérios podem ocorrer como resultado. Recomendamos somente o uso de peças de reposição originais da Shimano.
- **Leia e siga cuidadosamente as instruções de serviço antes de instalar as peças.** Se os ajustes não forem realizados corretamente, a corrente pode soltar e isso pode ocasionar sua queda da bicicleta, o que pode resultar em ferimentos graves.
- Leia e siga as instruções de serviços técnicos cuidadosamente e mantenha-as em um lugar seguro para referência posterior.

Observação:

- Os pinos de conexão reforçados não podem ser usados com a corrente UG, senão as conexões não se moverão bem e produzirão ruído.
- Se as operações de mudança de marcha não estiverem suaves, lave o câmbio e lubrifique todas as partes móveis.
- Se a folga dos elos for tanta que não é possível realizar um ajuste, o câmbio deve ser substituído.
- Você deve limpar o câmbio periodicamente e lubrificar todas as partes móveis (mecanismo e polias).
- Se não puderem ser feitos ajustes na mudança de marchas, verifique o grau de paralelismo na extremidade traseira da bicicleta. Também verifique se o cabo está lubrificado e se a cobertura externa está muito comprida ou muito curta.
- Se você ouvir ruído anormal resultante de uma polia frouxa, a polia deve ser substituída.
- Se a roda ficar dura e difícil de girar, ela deve ser lubrificada com graxa.
- Não aplique lubrificante diretamente dentro do cubo, senão a graxa vai sair.
- As coroas devem ser lavadas periodicamente com detergente neutro e lubrificadas novamente. Além do mais, a limpeza da corrente com um detergente neutro e a sua lubrificação pode ser uma maneira efetiva de aumentar a vida útil da coroa e da corrente.
- Se a corrente ficar se soltando da coroa durante o uso, substitua a coroa e a corrente.
- Utilize um conduíte com comprimento suficiente, a fim de compensar o movimento quando os punhos do guidão são virados completamente para ambos os lados. Além disso, verifique se a alavanca de mudança não esbarra no quadro da bicicleta quando os punhos do guidão são virados completamente.
- Recomendamos engraxar o cabo e o interior do conduíte para assegurar que o mesmo irá deslizar perfeitamente.
- O uso de um quadro com percurso interno para o cabo é extremamente desencorajado, pois ele tende a comprometer a função de mudança de marcha SIS devido à alta resistência do cabo.
- A operação das alavancas relacionadas com a troca de marchas só deve ser feita quando a roda dentada do pedivela estiver em movimento.
- A fim de assegurar um funcionamento correto, use sempre a blindagem externa especificada e o guia de cabo do descanso inferior.
- Para obter o melhor desempenho, certifique-se de utilizar apenas uma corrente do tipo especificado. As correntes do tipo largo não poderão ser utilizadas.
- As peças não estão garantidas contra desgaste natural ou deterioração resultante de uso normal.
- Contate por gentileza um comerciante profissional de bicicletas, se tiver quaisquer dúvidas relativas aos métodos de instalação, regulagem, manutenção e operação.



Instruções para o serviço técnico

SI-6VJRA-001

Sistema de Acionamento Traseiro**SHIMANO
Tourney**

Visando obter o melhor desempenho, recomendamos o uso da seguinte combinação.

Série	Tourney (MEGARANGE)		Tourney (SIS)	
	7 marchas	6 marchas	7 marchas	6 marchas
Engrenagens	7 marchas	6 marchas	7 marchas	6 marchas
Alavanca de mudança (Direita)	SL-RS36-7R	SL-RS36-6R	SL-RS36-7R	SL-RS36-6R
Conduíte	OT-SIS40		OT-SIS40	
Câmbio traseiro	RD-TX75/ RD-TX55/ RD-TX35	RD-TX75/ RD-TX55/ RD-TX35	RD-TX75/ RD-TX55/ RD-TX35	RD-TX75/RD-TX55/ RD-TX35/RD-TZ50/ RD-TY21/RD-TY18
Núcleo	MF-TZ31/ MF-TZ31-CP	MF-TZ30/ MF-TZ30-CP	MF-HG37/MF-TZ21/ MF-TZ21-CP/ CS-HG20-7	MF-TZ20/ MF-TZ20-CP
Corrente	CN-UG51 / CN-HG40		CN-UG51 / CN-HG40	
Guia B.B.	SM-SP18		SM-SP18	

* Instruções de Serviço em outros idiomas estão disponíveis em : <http://techdocs.shimano.com>

Observação: As especificações estão sujeitas a alterações para aperfeiçoamentos sem notificação prévia. (Portuguese)

Especificações**Alavanca de mudança**

Modelo	SL-RS36-7	SL-RS36-6
Engrenagens	SIS de 7 marchas	SIS de 6 marchas

Câmbio traseiro

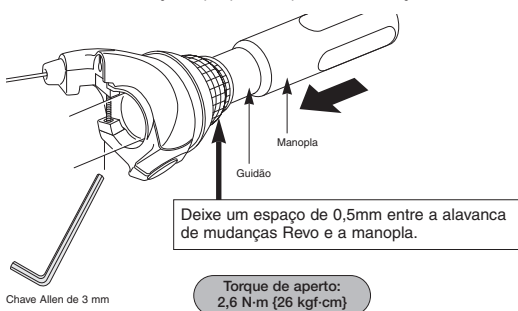
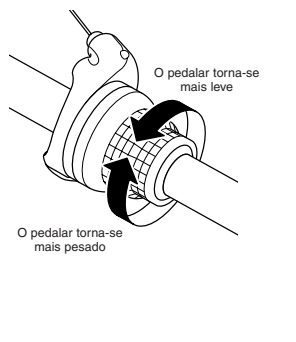
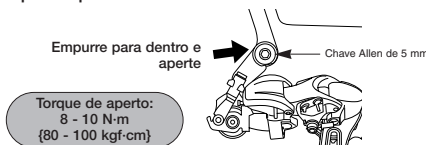
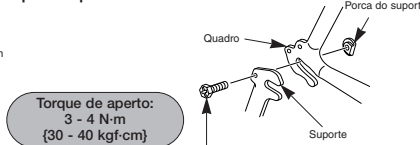
Modelo	RD-TX75	RD-TX55	RD-TX35	RD-TZ50	RD-TY21	RD-TY18
Tipo	SGS	SGS	SGS	GS	GS	SS
Engrenagens	7 / 6	7 / 6	7 / 6	6	6	6
Capacidade total	43T	43T	43T	34T	34T	34T
Pinhão maior	28-34T	28-34T	28-34T	28T	28T	28T
Pinhão menor	11T	11T	11T	14T	14T	14T
Diferença em número de dentes da engrenagem dianteira	20T	20T	20T	20T	20T	13T

Combinações de dentes dos engrenagens

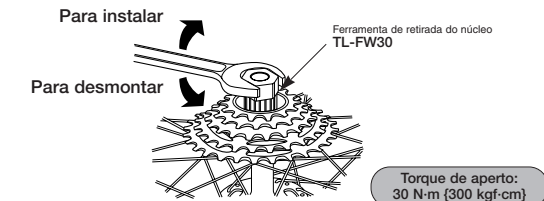
Engrenagens	7	6
Combinações dos dentes (MF)	14, 16, 18, 20, 22, 24, 34T 14, 16, 18, 20, 22, 24, 28T	14, 16, 18, 21, 24, 34T 14, 16, 18, 21, 24, 28T
Combinações dos dentes (CS-HG20-7)	bp	12, 14, 16, 18, 21, 26, 32T
	bm	12, 14, 16, 18, 21, 24, 28T

Montagem da alavanca de câmbio

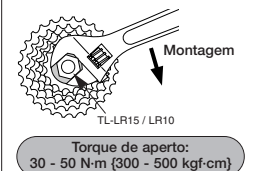
Monte a alavanca do freio numa posição em que não atrapalhe a operação do freio.
Não use em combinações que possam provocar obstrução do freio.

**Operação de mudança de engrenagem****Instalação do câmbio traseiro****Tipo acoplamento direto****Tipo adaptador**

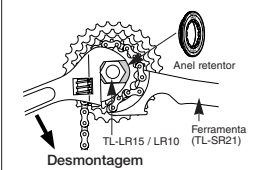
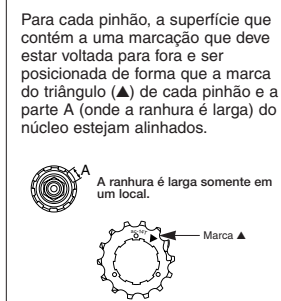
Não use o RD-TZ50-GS para bicicletas com rodas pequenas com um diâmetro de 20 pol. ou menos, do contrário o câmbio traseiro poderá tocar na roda ou na superfície da estrada.

Instalação do núcleo**< MF >**

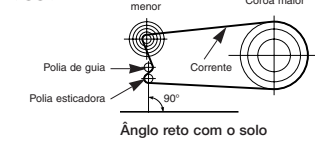
Para a instalação dos cassetes HG, utilize a ferramenta especial (TL-LR15 / LR10) para apertar o anel retentor.



Para substituir os cassetes HG, utilize a ferramenta especial (TL-LR15 / LR10) e (TL-SR21) para remover o anel retentor.

**< CS-HG20-7 >****Comprimento da corrente****< GS, SGS >**

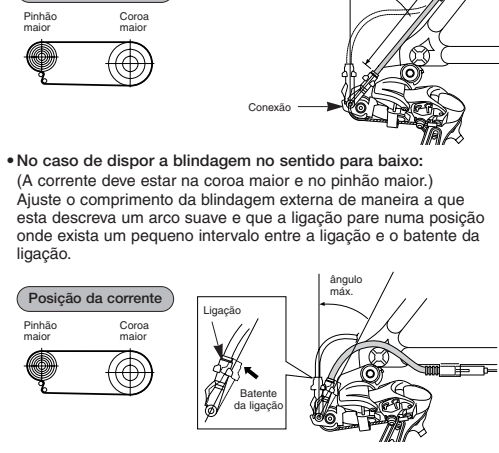
Adicione 2 elos (com a corrente engatada tanto no pinhão maior quanto na coroa maior)

**< SS >****Fixação do cabo e ajuste do curso****< RD-TX75 / RD-TX55 >**

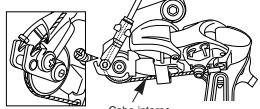
Coloque o conduíte externo de tal modo que ele não toque no cesto ou pára-lama, caso contrário poderá ocorrer algum problema no funcionamento do câmbio das marchas.

Ajuste a cobertura externa (RD-TX75/RD-TX55), de modo que seu comprimento fique como a seguir.

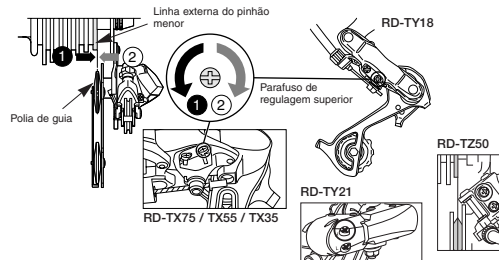
- No caso do conduíte fica disposto no sentido para cima: (A corrente deve estar na coroa maior e no pinhão maior.) Adicione 10 mm ao comprimento do conduíte, no segmento compreendido entre a extremidade que está encaixada no suporte do conduíte e a extremidade que está encaixada na conexão.

Posição da corrente

Fixe o cabo interno no descarriador tal como mostrado na ilustração.

**1. Regulagem superior**

Gire o parafuso da regulagem superior para ajustar os componentes de forma que a polia de guia fique abaixo da linha externa do pinhão menor, observando-se por trás. Depois disto, instale a corrente.

**2. Conexão e fixação do cabo**

Conecte o cabo ao câmbio traseiro e, após sentir o primeiro afrouxamento no cabo, fixe-o novamente ao câmbio traseiro, como demonstrado na ilustração. Segure o cabo, empurrando-o com o alicete com uma força de 5 - 10 kg.

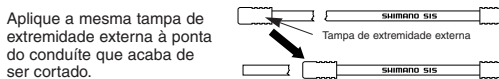
Torque de aperto: 5 - 7 N-m (50 - 70 kgf-cm)

**Instalação do cabo**

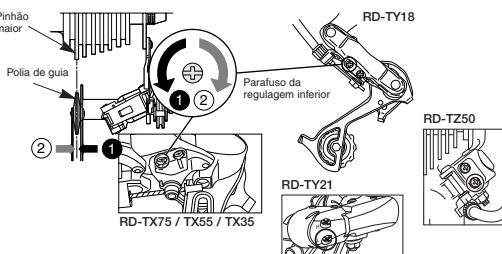
Enfie o cabo no conduíte a partir da extremidade que tem uma marca. Aplique graxa lubrificante a partir da extremidade que tem a marca, a fim de manter a eficiência de operação do cabo.

Corte do conduíte

Ao cortar o conduíte, execute o corte do lado oposto ao lado que tem a marca. Após o corte, arredonde a extremidade de modo que a parte interior do orifício fique com um diâmetro uniforme.

**3. Regulagem inferior**

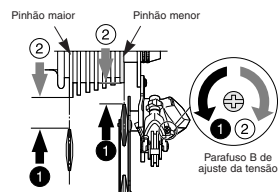
Opere a alavanca para mudar para a marcha mais baixa enquanto gira a coroa dianteira. Gire o parafuso da regulagem inferior de forma que a polia de guia se desloque para uma posição diretamente alinhada com o pinhão maior.

**4. Como utilizar o parafuso B de ajuste da tensão****< RD-TX75 / RD-TX55 / RD-TX35 >**

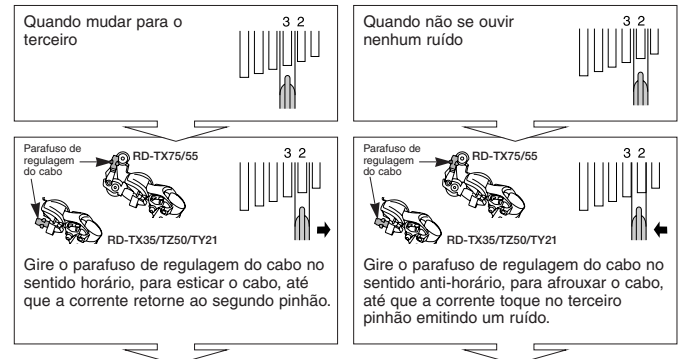
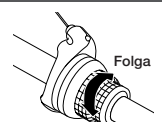
Monte a corrente na coroa menor e no pinhão maior e gire o braço da pedivela para trás. Em seguida gire o parafuso B de ajuste da tensão para ajustar a polia de guia o mais próximo possível do pinhão mas não tão próximo a ponto de encostar. Em seguida, mude a corrente para o menor pinhão e repeta o processo acima descrito para certificar-se de que a tensão da corrente esteja correta.

< RD-TZ50 >

Para obter uma performance adequada da caixa de marchas, coloque a corrente na coroa menor e no pinhão maior. Depois, gire o parafuso B de regulagem da tensão para ajustar de forma que a distância entre a ponta da catraca e a ponta da polia de guia seja de cerca de 10 mm. Depois coloque a corrente no pinhão menor e repita o procedimento acima para assegurar que a tensão da corrente está correta.

**Regulagem do SIS**

Acione a alavanca de mudança de marcha uma vez a fim de passar a corrente do pinhão menor para o 2º pinhão. Em seguida acione a alavanca apenas na extensão permitida pela sua folga de movimento e depois gire o pedivela.

**Regulagem ótima**

A regulagem ótima será obtida quando a alavanca de mudança puder ser acionada exatamente o suficiente para eliminar a folga e a corrente tocar na terceira engrenagem, emitindo um ruído

* Retorne a alavanca à sua posição original (a posição onde a alavanca estará na regulagem da segunda engrenagem e tiver sido liberada), girando então o braço de pedivela no sentido horário, para afrouxar o cabo, até que a corrente toque no terceiro pinhão emitindo um ruído.

Acione a alavanca para mudar de marcha, e depois verifique se não ocorre qualquer ruído nas posições das outras marchas.

Para obter o desempenho ótimo do SIS, lubrifique periodicamente todos os componentes do conjunto de transmissão.

Substituição do cabo interno

1. Coloque o trocador de marchas na posição mais superior. Solte os parafusos nos pontos A e B com uma chave de fenda e depois remova a tampa.
2. Substitua o cabo interno seguindo os passos ① a ③ como mostra a ilustração.

