



# Dźwignia przerzutki (2-WAY RELEASE)

## WAŻNA INFORMACJA

- Aby uzyskać informacje dotyczące montażu, regulacji i wymiany produktów, które nie zostały opisane w tym podręczniku użytkownika, należy skontaktować się z punktem sprzedaży lub dystrybutorem. Podręcznik sprzedawcy dla doświadczonych i zawodowych mechaników rowerowych jest dostępny na naszej stronie internetowej (<https://si.shimano.com>).

**Ze względów bezpieczeństwa przed użyciem produktu należy dokładnie zapoznać się z niniejszym „podręcznikiem użytkownika”, przestrzegać go podczas użytkowania produktu i przechowywać w takim miejscu, aby w każdej chwili był dostępny do wglądu.**

Poniższe instrukcje muszą być zawsze przestrzegane w celu zapobieżenia obrażeniom oraz uszkodzeniom wyposażenia i otoczenia. Instrukcje zostały sklasyfikowane zgodnie ze stopniem niebezpieczeństwa lub wielkością możliwych uszkodzeń, które mogą wynikać z nieprawidłowego użytkowania produktu.

<b>NIEBEZPIECZEŃSTWO</b>	Niezastosowanie się do podanych instrukcji skutkuje śmiercią albo poważnymi obrażeniami.
<b>OSTRZEŻENIE</b>	Niezastosowanie się do podanych instrukcji może skutkować śmiercią albo poważnymi obrażeniami.
<b>PRZESTROGA</b>	Niezastosowanie się do podanych instrukcji może skutkować obrażeniami albo uszkodzeniami wyposażenia i otoczenia.

## Istotne informacje dotyczące bezpieczeństwa

### OSTRZEŻENIE

- Nie demontować ani nie modyfikować produktu. W przeciwnym razie może to spowodować nieprawidłowe działanie produktu, co może doprowadzić do nagłego upadku, a w konsekwencji poważnych obrażeń.

### Uwaga

- Podczas działania dźwigni należy kręcić ramionami mechanizmu korbowego.
- Gwarancja nie obejmuje naturalnego zużycia ani pogorszenia działania wynikających z normalnego użytkowania i starzenia się.
- Dźwignie z włókna węglowego należy czyścić za pomocą miękkiej szmatki i neutralnego detergentu. W przeciwnym razie materiał może ulec uszkodzeniu i w konsekwencji osłabieniu.

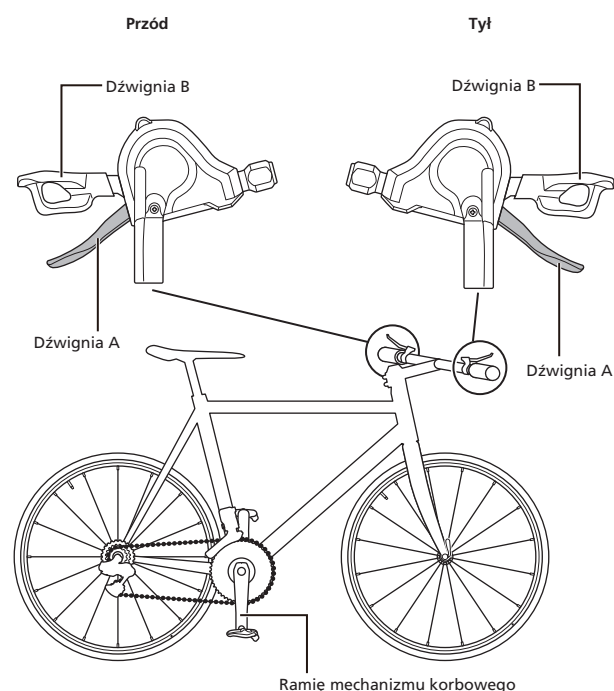
- Unikać pozostawiania dźwigni z włókna węglowego w miejscach, w których mogą być narażone na działanie wysokich temperatur. Należy również przechowywać je z dala od ognia.

## Regularne kontrole przed rozpoczęciem jazdy na rowerze

Przed rozpoczęciem jazdy na rowerze należy sprawdzić poniższe elementy. W przypadku występowania problemów należy skontaktować się z punktem sprzedaży lub dystrybutorem.

- Czy zmiana przełożeń odbywa się płynnie?
- Czy dźwignie zostały prawidłowo zamocowane na kierownicy?
- Czy podczas użytkowania słychać nietypowe odgłosy?

## Nazwy części



## Sposób obsługi

### Zmiana przełożeń

Podczas działania dźwigni należy kręcić ramionami mechanizmu korbowego.

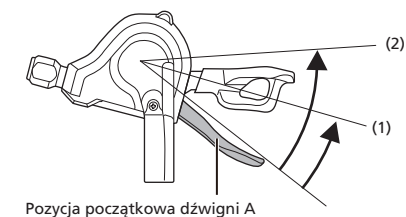
### Uwagi dotyczące działania

Po zmianie przełożeń, zarówno dźwignia A jak i dźwignia B wracają do pozycji początkowej.

### Działanie prawej dźwigni

Zmiana o określoną liczbę zębatek zależy od skoku dźwigni. Aby zmienić o jedną zębatkę, należy ustawić dźwignię w pozycji (1). Aby zmienić o dwie zębatki, należy ustawić dźwignię w pozycji (2).

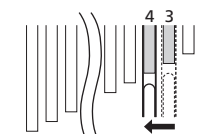
- Dźwignia A: przełącza na większą zębatkę



Pozycja początkowa dźwigni A

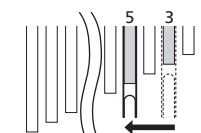
### (1) Zmiana o jedną zębatkę

Przykład: zmiana z trzeciej zębatek na czwartą

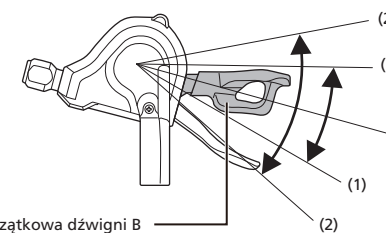


### (2) Szybka zmiana o dwie zębatki

Przykład: zmiana z trzeciej zębatek na piątą

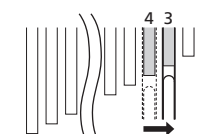


- Dźwignia B: przełącza na mniejszą zębatkę



Pozycja początkowa dźwigni B

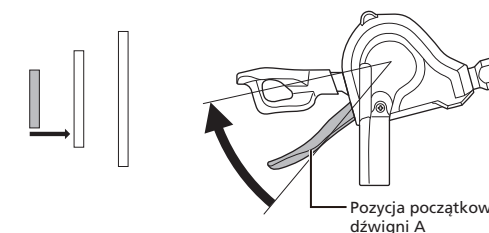
Przykład: zmiana z czwartej zębatek na trzecią



Zmiana przełożeń odbywa się poprzez pchnięcie lub pociągnięcie dźwigni. W niektórych modelach istnieje opcja zmiany o dwa przełożenia jednocześnie.

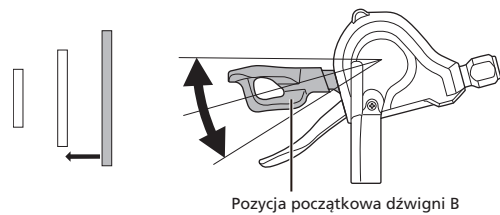
### Działanie lewej dźwigni

- \* Na rysunku znajduje się model trzyrzędowy. Dla mechanizmu dwurzędowego metoda jest taka sama.
- Dźwignia A: przełącza na większą tarczę mechanizmu korbowego



Pozycja początkowa dźwigni A

- Dźwignia B: przełącza na mniejszą tarczę mechanizmu korbowego



Pozycja początkowa dźwigni B

Zmiana przełożeń odbywa się poprzez pchnięcie lub pociągnięcie dźwigni.

**Dostrajanie (mechanizm wyciszający)**

\* Niektóre modele produktu obsługują dostrajanie. W odniesieniu do obsługiwanych modeli skontaktuj się z punktem sprzedaży.

Gdy słyszać hałas z powodu kontaktu przerzutki przedniej z łańcuchem, należy przeprowadzić następujące działanie.

Dźwignia do obsługi różni się w zależności od pozycji łańcucha.

\* Na rysunku znajduje się model trzyrzędowy. Dla mechanizmu dwurzędowego metoda jest taka sama.

