

Ogniwo QUICK-LINK (11 / 12-rzędowe)

WAŻNA INFORMACJA

Instrukcje serwisowe znajdują się w witrynie:
<https://si.shimano.com>

Ze względów bezpieczeństwa przed użyciem produktu należy dokładnie zapoznać się z niniejszymi „instrukcjami serwisowymi”, przestrzegać ich podczas użytkowania produktu i przechowywać w takim miejscu, aby w każdej chwili były dostępne do wglądu.

Poniższe instrukcje muszą być zawsze przestrzegane w celu zapobieżenia obrażeniom oraz uszkodzeniom wyposażenia i otoczenia. Instrukcje zostały sklasyfikowane zgodnie ze stopniem niebezpieczeństwa lub wielkością możliwych uszkodzeń, które mogą wynikać z nieprawidłowego użytkowania produktu.

⚠ NIEBEZPIECZEŃSTWO	Niezastosowanie się do podanych instrukcji skutkuje śmiercią albo poważnymi obrażeniami.
⚠ OSTRZEŻENIE	Niezastosowanie się do podanych instrukcji może skutkować śmiercią albo poważnymi obrażeniami.
⚠ PRZESTROGA	Niezastosowanie się do podanych instrukcji może skutkować obrażeniami albo uszkodzeniami wyposażenia i otoczenia.

Istotne informacje dotyczące bezpieczeństwa

⚠ OSTRZEŻENIE

- Nie demontować ani nie modyfikować produktu. W przeciwnym razie może to spowodować nieprawidłowe działanie produktu, co może doprowadzić do nagłego upadku, a w konsekwencji poważnych obrażeń.
- **Nie wolno używać ogniw QUICK-LINK, które zostały zdemontowane. Ponowne użycie ogniwa QUICK-LINK grozi jego poluzowaniem i rozłączeniem, co może doprowadzić do wypadku.**
- **Nigdy nie stosować rozpuszczalników zasadowych lub kwasowych, np. środków do usuwania rdzy. Użycie takiego rozpuszczalnika może spowodować zerwanie łańcucha lub ogniwa QUICK-LINK i w konsekwencji poważne obrażenia.**
- **Łańcuch i ogniwa QUICK-LINK należy czyścić regularnie, używając odpowiedniego środka do czyszczenia łańcucha. Odstępy między konserwacjami zależą od użytkownika i warunków jazdy.**
- Sprawdzić, czy łańcuch i ogniwo QUICK-LINK nie są uszkodzone (odkształcenia lub pęknięcia), czy łańcuch przeskakuje lub czy występują inne nieprawidłowości, np. samoistna zmiana przelożeń. W przypadku występowania problemów należy skontaktować się z punktem sprzedaży lub dystrybutorem. Istnieje ryzyko zerwania łańcucha lub rozdzielenia się ogniwa QUICK-LINK, co może doprowadzić do upadku z roweru.
- Podczas wymiany łańcucha na nowy, należy upewnić się, że ogniwo QUICK-LINK zostanie również wymienione. Jeśli ogniwo QUICK-LINK nie zostanie wymienione, może dojść do jego uszkodzenia i w konsekwencji upadku z roweru.

- Podczas montażu ogniwa QUICK-LINK należy upewnić się, że jego sworznie zostały włożone dokładnie i do samego końca.

Uwaga

- Przelozenia należy co jakiś czas myć neutralnym detergentem, a następnie smarować. Ponadto czyszczenie łańcucha i ogniw QUICK-LINK neutralnym detergentem i smarowanie może być skutecznym sposobem zwiększenia trwałości łańcucha i ogniw QUICK-LINK.
- Aby usunąć ogniwo QUICK-LINK wymagane jest oryginalne narzędzie SHIMANO. Skontaktować się ze swoim punktem sprzedaży lub dystrybutorem.
- Podczas używania ogniwa QUICK-LINK, zamontować je w taki sposób, aby patrząc od przodu strzałka na powierzchni wskazywała kierunek obrotu ramienia mechanizmu korbowego.
- Każde ogniwo QUICK-LINK jest kompatybilne z podanymi w poniższej tabeli łańcuchami.

QUICK-LINK	łańcuch
SM-CN-910	CN-M9100 / CN-M8100 / CN-M7100 / CN-M6100
SM-CN-900	CN-9000 / CN-6800 / CN-HG901-11 / CN-HG900-11 / CN-HG701-11 / CN-HG700-11 / CN-HG601-11 / CN-HG600-11 / CN-E8000-11 / CN-LG500

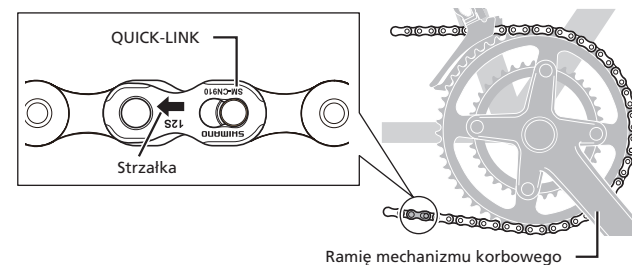
- Gwarancja nie obejmuje naturalnego zużycia ani pogorszenia działania wynikających z normalnego użytkowania i starzenia się.

Regularne kontrole przed rozpoczęciem jazdy na rowerze

Przed rozpoczęciem jazdy na rowerze należy sprawdzić poniższe elementy. W przypadku występowania problemów należy skontaktować się z punktem sprzedaży lub dystrybutorem.

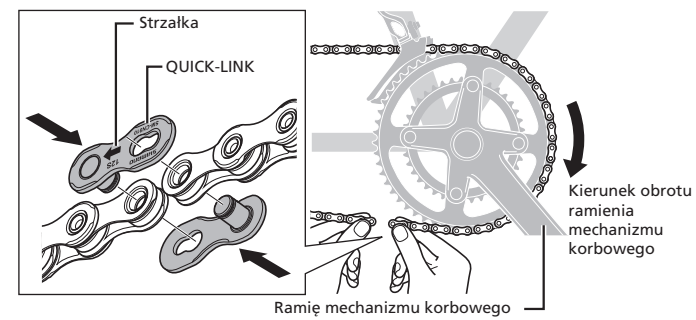
- Czy łańcuch lub ogniwo QUICK-LINK ma odkształcenia lub pęknięcia?
- Czy występuje przeskok łańcucha lub samoistna zmiana przelożeń?
- Czy strzałka wskazuje kierunek obrotu ramienia mechanizmu korbowego, patrząc od przodu?

Nazwy części

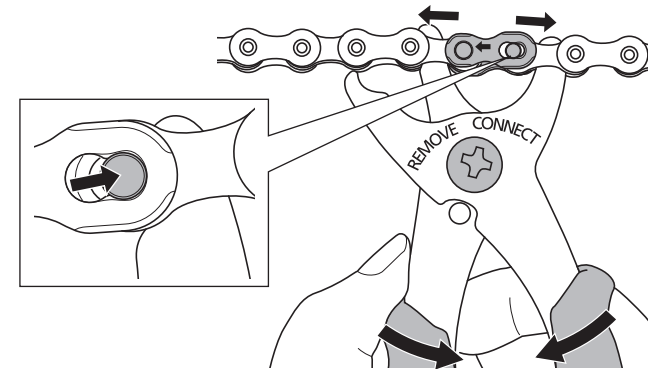


Montaż ogniwa QUICK-LINK

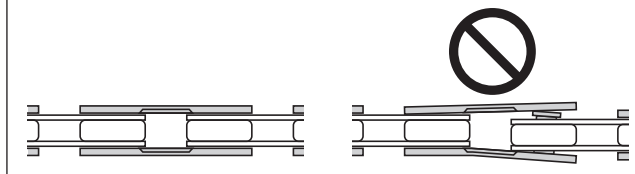
1. Wstawić sworznie ogniwa QUICK-LINK pomiędzy ogniwa wewnętrzne z obu stron, tak jak pokazano na rysunku.



2. Użyć oryginalnego narzędzia SHIMANO TL-CN10, aby przesunąć i dokładnie włożyć sworznie.



Upewnić się, że obie strony ogniwa QUICK-LINK zostały dokładnie włożone, tak jak pokazano na rysunku.



Usuwanie ogniwa QUICK-LINK

Ustawić oryginalne narzędzie SHIMANO TL-CN10 tak jak pokazano na rysunku, a następnie przesunąć sworznie, aby zdjąć ogniwo.

