

INTER M rem



Gebruikershandleidingen in andere talen zijn te vinden op: <http://si.shimano.com>

BELANGRIJKE MEDEDELING

- Neem contact op met het verkooppunt of een fietsenmaker voor informatie over de montage en afstelling van de producten die niet in de gebruikershandleiding zijn terug te vinden. Een dealerhandleiding voor professionele en ervaren fietsmonteurs is verkrijgbaar op onze website (<http://si.shimano.com>).
- Dit product mag niet gedemonteerd of gewijzigd worden.

Lees voor de veiligheid vóór gebruik deze gebruikershandleiding zorgvuldig en volg deze voor correct gebruik op.

Belangrijke veiligheidsinformatie

Neem voor informatie over vervanging contact op met het verkooppunt of een fietsenmaker.

WAARSCHUWING

- Het is van vitaal belang dat u de werking van het remsysteem van uw fiets volledig begrijpt. Als het remsysteem op een onjuiste wijze wordt gebruikt, kan de controle worden verloren of de fiets omvallen met ernstig letsel tot gevolg. Aangezien iedere fiets anders aanvoelt, moet u de juiste remtechniek (waaronder druk op de remgreep en de fietskenmerken) en de bediening van uw fiets leren. Dit kunt u doen door contact op te nemen met uw professionele fietsenmaker, aan de hand van de handleiding bij de fiets en door uw fiets- en remtechniek te oefenen.
- U moet de SHIMANO INTER M-rembody vooraan en de naaf als een set gebruiken (exclusief BR-C6060). De naaf van de SHIMANO INTER M-rem vooraan heeft een ingebouwde krachtmodulator. Dit systeem controleert de remkracht zodat er geen overmatige kracht wordt uitgeoefend als de remkracht de opgegeven waarde bereikt. Als er te hard met de voorrem wordt geremd, als de naaf niet is uitgerust met de krachtmodulator, kan het wiel blokkeren en de fiets over de kop slaan met ernstig letsel tot gevolg.
- Controleer altijd of de voor- en achterremmen correct werken voordat u gaat fietsen.
- Als het wegdek nat is, zullen de wielen sneller slippen. Als de wielen slippen, kunt u van de fiets vallen. Fiets daarom langzamer en bedien de remmen vroeg en gelijkmatig.
- Bewaar de gebruikershandleiding na het grondig doorlezen zorgvuldig op een veilige plek, zodat u deze later kunt raadplegen.

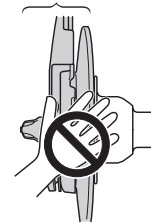
LET OP

- Als u voortdurend remt tijdens lange afdalingen, worden de interne onderdelen van het SHIMANO INTER M remsysteem zeer heet. Dit vermindert de remprestaties en kan ook de hoeveelheid remvet in de rem verlagen, wat kan leiden tot problemen zoals abnormaal abrupt remmen. Het ontwerp van het SHIMANO INTER M-remsysteem is gebaseerd op normen zoals ISO (4210)/DIN (79100-2). Deze normen specificeren de prestaties voor een totaalgewicht van 100 kg. BR-C6000-F/C6060-F zijn echter ontworpen met een totaalgewicht van 130 kg. Als het totaalgewicht 100 kg overschrijdt (130 kg voor BR-C6000-F/C6060-F), kan de remkracht die door het systeem wordt geleverd onvoldoende zijn voor een correcte remming en kan de duurzaamheid van het systeem ook worden verminderd.
- Als een van de volgende zaken het geval is wanneer de remmen worden gebruikt, moet u onmiddellijk stoppen met fietsen en bij het verkooppunt om controle en reparatie vragen.
 - 1) Als er abnormale geluiden zijn te horen bij het remmen
 - 2) Als de remkracht abnormaal sterk is
 - 3) Als de remkracht abnormaal zwak is

Als 1) en 2) optreden is de oorzaak misschien een gebrek aan remvet. Vraag op de plaats van aankoop dus om het mechanisme met speciaal vet voor rollenremmen te smeren.

Als 2) en 3) optreden bij het gebruik van BR-C6060-F, werkt de krachtmodulator mogelijk niet correct. Laat deze inspecteren/herstellen/ op de plaats van aankoop.
- Als de remmen vaak worden gebruikt, kunnen de onderdelen rond de rem heet worden. Raak de onderdelen na het fietsen ten minste 30 minuten niet aan.

Onderdelen rond de rem



Opmerking

- Als u hard remt met de INTER M-rem vooraan wanneer de fiets stilstaat en vervolgens met het wiel schudt, zult u merken dat er een kleine opening is in de remmen. Dit is normaal en zal geen problemen veroorzaken tijdens het fietsen.
- De producten zijn niet gegarandeerd tegen natuurlijke slijtage en kwaliteitsverlies door normaal gebruik en veroudering.

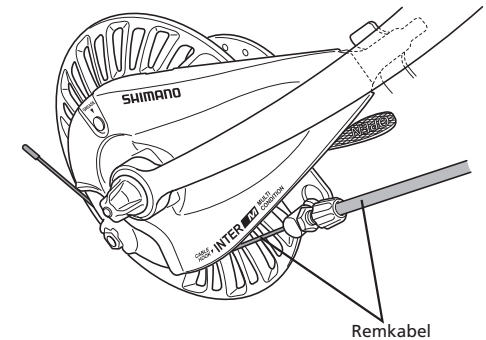
Regelmatige controles voor het fietsen

Controleer de volgende zaken voordat u op de fiets gaat rijden. Constateert u problemen met een van de volgende zaken, neem dan contact op met het verkooppunt of een fietsenmaker.

- Werken de voor- en achterrem correct?
- Hoort u ongewone geluiden?
- Is de remkracht abnormaal sterk?
- Is de remkracht abnormaal zwak?
- Bevindt zich roest op de remkabel?

Namen van onderdelen

<Voor>



<Achter>

