

Tachometer / Analogkompass



Bedienungsanleitungen in anderen Sprachen finden Sie auf : <http://si.shimano.com>

WICHTIGE MITTEILUNG

- Wenden Sie sich für zusätzliche Informationen für die Installation und die Einstellung an das Verkaufsgeschäft oder an einen Fahrradhändler in Ihrem Gebiet. Eine Händlerbetriebsanleitung steht auf unserer Webseite (<http://si.shimano.com>) zur Verfügung.
- Zerlegen oder verändern Sie dieses Produkt nicht.

Lesen Sie bitte diese Betriebsanleitung sorgfältig vor der Verwendung durch und folgen Sie den Anweisungen genau.

Wichtige Sicherheits Informationen

Wenn Sie Ihren Leitfaden ersetzen wollen, kontaktieren Sie den Ort des Verkaufs oder Ihren Fahrradhändler.

⚠️ WARNUNG FÜR ELTERN UND AUFSICHTSPERSONEN

- FÜR DIE SICHERHEIT DES KINDES MUSS DIESES PRODUKT, WIE IN DIESEM BENUTZERHANDBUCH BESCHRIEBEN, VERWENDET WERDEN. STELLEN SIE SICHER, DASS SIE UND IHR KIND DIESES BENUTZERHANDBUCH RICHTIG VERSTEHEN, DA BEDIENUNGSFEHLER ZU SCHWEREN VERLETZUNGEN FÜHREN KÖNNEN.

⚠️ WARNUNG

- Beim Analogkompass kann eine Fehlanzeige auftreten, wenn an der Installationsposition eine Beeinflussung durch Metallteile, wie Bremskabel vorhanden ist. Für die Überprüfung der Richtung sollten Sie anhalten und den Kompass vom Fahrrad abnehmen. Falls der Kompass während dem Fahren abgelesen wird, kann durch das einhändige Fahren eine unsichere Situation entstehen, die zu einem Sturz führen kann.
- Verwenden Sie während des Fahrens nicht die gesamte Aufmerksamkeit zum Ablesen des Computers und schalten Sie die Anzeige nicht während dem Fahren um, weil dabei eine hohe Unfallgefahr vorhanden ist.
- Bewahren Sie die Batterien außerhalb der Reichweite von Kindern auf. Beim Entsorgen müssen unbedingt die örtlichen Vorschriften eingehalten werden. Falls Batterien irrtümlicherweise verschluckt werden, müssen Sie sofort ärztliche Hilfe aufsuchen.
- Bewahren Sie die Betriebsanleitung nach dem Durchlesen zum späteren Nachschlagen an einem sicheren Ort auf.

Hinweis

- Falls über 120 Sekunden hinweg kein Signal vom Geschwindigkeitssensor vorhanden ist, wird die LCD-Anzeige durch die Energiesparfunktion ausgeschaltet.
- Der Fahrradcomputer darf nicht zerlegt werden, weil er sich dann nicht mehr zusammenbauen lässt.
- Der Fahrradcomputer ist wasserdicht, um ihn vor Wettereinflüssen zu schützen, tauchen Sie ihn jedoch nicht in Wasser ein.
- Vermeiden Sie möglichst den Fahrradcomputer für längere Zeit hohen Temperaturen oder direkter Sonneneinstrahlung auszusetzen, weil die LCD-Anzeige dunkler werden kann. Stellen Sie den Fahrradcomputer in diesem Fall in den Schatten, damit er sich abkühlen kann. Dabei normalisiert sich die Anzeige wieder.
- Der zulässige Betriebstemperaturbereich des Fahrradcomputers beträgt von -10°C bis 50°C. Bei einer Temperatur außerhalb dieses Bereichs kann sich die Datenanzeige verzögern oder Daten können überhaupt nicht angezeigt werden.
- Behandeln Sie den Fahrradcomputer mit Vorsicht, setzen Sie ihn keinen Stößen aus.

- Verwenden Sie zum Reinigen von Teilen des Fahrradcomputers und des Geschwindigkeitssensors keinen Farbverdünner oder andere Lösungsmittel, da die Gehäuseteile angegriffen werden können.
- Verwenden Sie zum Reinigen ein mit einer neutralen Reinigungsmittellösung angefeuchtetes Tuch.
- Die mitgelieferte Batterie ist für die Anzeige des Fahrradcomputers, die Lebensdauer kann kürzer als erwartet sein.
- Setzen Sie die Batterie so ein, dass die (+)-Seite sichtbar ist. Falls die Batterie umgekehrt eingesetzt wird, werden die Einstellungen gelöscht.
- Beim Analogkompass kann eine Fehlanzeige auftreten, wenn er an der Stelle, an der er abgelesen wird, durch Magnetfelder beeinflusst wird, selbst wenn er von Fahrrad abgenommen wurde. Die angezeigte Richtung des Kompasses sollte nur als Richtwert verwendet werden.
- Falls der Analogkompass beschädigt ist oder undicht ist, sollte er nicht mehr verwendet werden.
- Verwenden Sie den Analogkompass nur an Orten, an denen keine Beeinflussung durch Metallteile und Magnetfelder vorhanden ist.
- Dieser Analogkompass ist ein Hilfsmittel für eine ungefähre Richtungsanzeige. Er sollte nicht für präzise Anwendungen, wie beim Bergsteigen verwendet werden.
- Bewahren Sie den Analogkompass nicht an Orten auf, an denen Temperaturen von unter -20°C oder über 50°C vorhanden sind.

In den folgenden Fällen kann eine Fehlanzeige des Analogkompasses auftreten:

- Falls sich in der Nähe des Kompasses eine Kabelhülle oder ein Kabel befindet (Magnetismus).
- Falls sich in der Nähe des Kompasses Hochspannungsleitungen, Fahrleitungen (auch Untergrundbahn), Kanaldeckel oder Stahlbauten befinden. Der Analogkompass kann außerdem auch durch andere Gegenstände beeinflusst werden. Der Analogkompass spricht auf schwache Magnetfelder und Metallgegenstände an, deshalb müssen Sie ihn in einer geeigneten Umgebung ablesen.

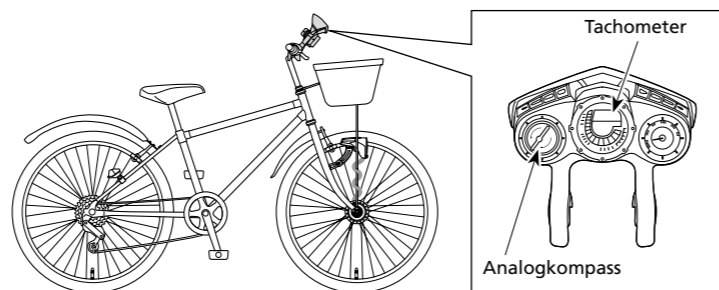
- Wenn die Uhr die Zeit nicht hält, sollten Sie sie regelmäßig nachstellen.
- Gegen natürliche Abnutzung und Alterung durch eine normale Verwendung der Teile wird keine Garantie gewährleistet.

Regelmäßige Prüfungen vor dem Losfahren

Vor dem Losfahren müssen die folgenden Punkte kontrolliert werden. Falls Probleme vorhanden sind, wenden Sie sich an das Verkaufsgeschäft oder an einen Fahrradhändler.

- Ist die Batterie leer?

Bezeichnung der Teile



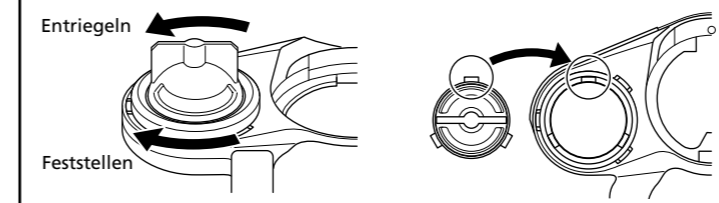
Speedometer und Kompass sind optional.

Montage

Analogen Kompass montieren

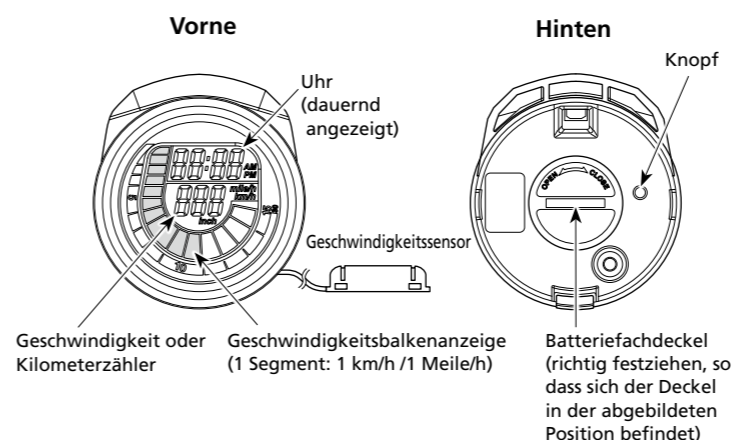
Den analogen Kompass installieren, indem die Vertiefung des analogen Kompasses an der [-] Markierung ausgerichtet wird und der analoge Kompass von der Rückseite hinein gedrückt wird.

Zur Überprüfung der Richtung kann der Kompass zum Entriegeln nach links gedreht und von der Halterung abgenommen werden. Danach können Sie die Vorstände des Kompasses auf die Aussparungen ausrichten und den Kompass zum Feststellen in der Halterung nach rechts drehen.



Einstellungen

■ Bezeichnung der Teile



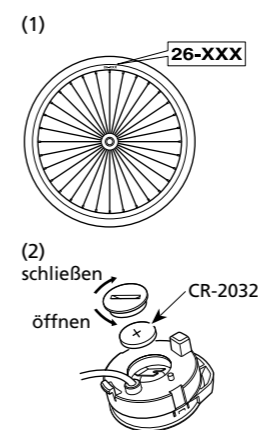
■ Betriebsartumschaltung

Mit dem Knopf an der Unterseite des Computers kann zwischen der Geschwindigkeitsanzeige und der Anzeige der Gesamtstrecke umgeschaltet werden.

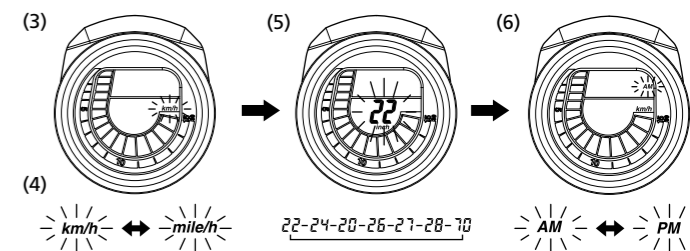
■ Dateneingabe

Verwenden Sie zum Umschalten der Anzeige die Knöpfe an der Rückseite. Wird bei blinkender Anzeige während 5 Sekunden keine Bedienung ausgeführt, so werden die gegenwärtigen Einstellungen eingegeben und die Anzeige wird auf den nächsten Punkt weitergeschaltet.

- (1) Kontrollieren Sie die Reifendimension.
- (2) Setzen Sie die Batterie (CR2032) ein.
- (3) Die Anzeige "km/h" blinkt.
- (4) Für die Anzeige in Meilen muss der Knopf zum Umschalten der Anzeige einmal gedrückt werden.



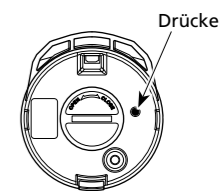
Hinweis: Der Geschwindigkeitsmesser ist entweder mit Kilometer- oder Meilen-Display erhältlich. Wird der Kilometer-Geschwindigkeitsmesser verwendet, müssen die Einstellungen in Kilometern vorgenommen werden und, wenn der Meilen-Geschwindigkeitsmesser verwendet wird, müssen die Einstellungen in Meilen vorgenommen werden. Werden die falschen Einheiten verwendet, sind die angezeigten numerischen Werte nicht korrekt.



- (5) Die Zahlenanzeige blinkt. (Zu Beginn blinkt die Anzeige 26 Zoll.) Für die Anzeige der verwendeten Reifendimension können Sie zum Einstellen der Anzeige den Knopf mehrmals betätigen.
- (6) Die Anzeige "AM" blinkt. Für die "PM" muss der Knopf zum Umschalten der Anzeige einmal gedrückt werden.
- (7) Die Zahlenanzeige blinkt. Für die Anzeige der ersten Stelle der Stundenanzeige können Sie zum Umschalten der Anzeige den Knopf mehrmals betätigen.
- (8) Wiederholen Sie den Schritt 7, um die zweite und dritte Stelle der Uhrzeitanzeige einzustellen.
- (9) Die Zahlenanzeige blinkt. Für die Anzeige der letzten Stelle der Minutenanzeige können Sie zum Umschalten der Anzeige den Knopf mehrmals betätigen.
- (10) Durch gedrückt halten des Knopfs für 5 Sekunden oder wenn während einer Minute keine Betätigung vorgenommen wird, so wird die Uhrzeiteinstellungen eingegeben, damit ist die Einstellung abgeschlossen.

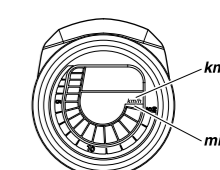
■ Rückstellen der Einstellungen

Drücken Sie zum Zurückstellen von Einstellungen einmal den Knopf zum Einschalten des Fahrradcomputers. Entfernen Sie danach die Batterie, warten Sie 30 Sekunden und geben Sie die Daten wie beschrieben erneut ein.



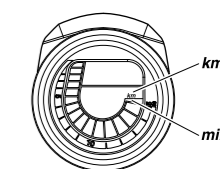
<Ändern der Uhrzeit>

Drücken Sie zum Ändern von Einstellungen einmal den Knopf zum Einschalten des Fahrradcomputers. Schalten Sie den Fahrradcomputer in die Geschwindigkeitsanzeigebetriebsart (km/h oder Meilen/h). Halten Sie den Knopf für mindestens 5 Sekunden gedrückt und geben Sie die Daten nach den Anweisungen ein.



<Ändern der Reifendimensionseinstellung>

Drücken Sie zum Ändern von Einstellungen einmal den Knopf zum Einschalten des Fahrradcomputers. Schalten Sie den Fahrradcomputer in die Kilometerzählerbetriebsart (km oder Meilen). Halten Sie den Knopf für mindestens 5 Sekunden gedrückt und geben Sie die Daten nach den Anweisungen ein.



<Information über geringe Batterieladung>

Bei geringer Batterieladung erscheint die Anzeige: Batterie wechseln.

- (1) "LB" blinkt in der Anzeige.
- (2) Zurück in den Normalzustand.
- (3) Wechselt in den Schlafmodus.

