

# Alavanca de controle duplo



Manuais de usuário em outros idiomas estão disponíveis em : <http://si.shimano.com>

## AVISO IMPORTANTE

- Para informações adicionais sobre a instalação e ajuste, entre em contato com a loja onde efetuou a sua compra ou uma loja de bicicletas na sua área. Um manual do revendedor também está em nosso website (<http://si.shimano.com>).
- Não desmonte nem altere este produto.

**Por razões de segurança, assegure-se de ler atentamente as instruções deste manual do usuário antes do uso, e siga-as para o uso correto.**

## Informações gerais de segurança

Entre em contato com o estabelecimento de compra ou uma revenda de bicicletas para instruções sobre trocas.

## ADVERTÊNCIA

- É importante entender completamente a operação do sistema de freio de sua bicicleta. O uso incorreto do sistema de freio de sua bicicleta pode resultar na perda de controle ou numa queda, o que pode causar ferimentos graves. Devido a cada bicicleta poder ser manuseada de modo diferente, tenha certeza de aprender a técnica correta de frear (incluindo a pressão na alavanca de freio e as características de controle da bicicleta) e operação de sua bicicleta. Isto pode ser feito consultando seu revendedor autorizado e o manual do proprietário, e praticando técnicas de andar de bicicleta e de frear.
- Se o freio dianteiro for aplicado com muita força, a roda pode travar e a bicicleta cair para a frente, com isto causando sérias lesões.
- Sempre esteja seguro de que os freios dianteiro e traseiro estejam funcionando corretamente antes de andar na bicicleta.
- A distância de frenagem necessária será maior em tempo chuvoso. Reduza a velocidade e acione os freios mais cedo e levemente.
- Se a superfície de rodagem estiver molhada, os pneus irão derrapar com mais facilidade. Se os pneus derraparem, você poderá cair da bicicleta. Para evitar quedas, reduza a velocidade e acione os freios mais cedo e levemente.
- No caso de alavancas de carbono, verifique antes de andar de bicicleta se não há danos tais como separação de carbono ou rachaduras. Se alguma avaria for encontrada, não a use; entre em contato com a loja onde efetuou sua compra ou uma loja de bicicletas. Caso contrário, a alavanca pode quebrar, e a freada pode tornar-se deficiente.
- Após ler atentamente o manual do usuário, mantenha-o em um lugar seguro para consulta posterior.

## Nota

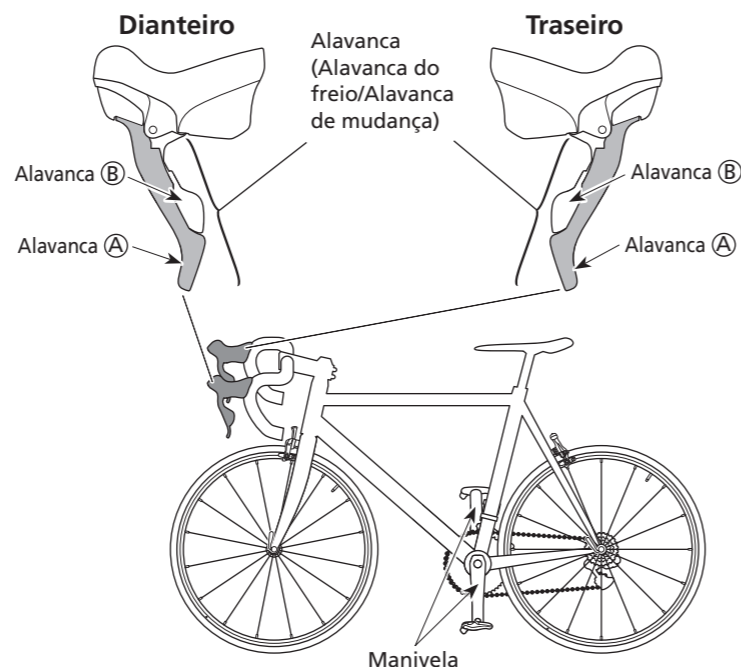
- No caso de alavancas de carbono, lave-as com um pano macio. Tenha certeza de usar um detergente neutro. Caso contrário, o material pode danificar, e a resistência pode ser afetada.
- Evite deixar alavancas de carbonos em locais onde estão presentes altas temperaturas. Mantenha-as também longe do fogo.
- Se certifique que roda a direção durante a operação da alavanca.
- Leia os manuais de usuário para o derailleur dianteiro e traseiro e também para os travões.
- Os produtos não são garantidos contra desgaste natural e pelo uso e envelhecimento normal.

## Inspeções regulares antes de andar com a bicicleta

Antes de andar com a bicicleta, verifique os seguintes itens. Se encontrar problemas com os seguintes itens, contate o local da compra ou uma loja de bicicletas.

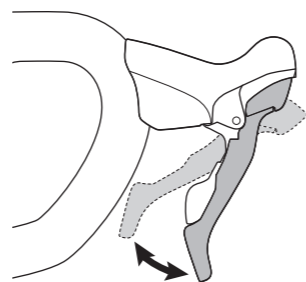
- Os freios dianteiro e traseiro funcionam corretamente?
- As mudanças são colocadas com suavidade?
- As alavancas estão bem instaladas na barra do manípulo?
- Ocorrem quaisquer ruídos anormais durante a operação?

## Nomes das peças



## Operação

### Operação de travagem



### Operação de troca de mudança

Se certifique que roda a direção durante a operação da alavanca.

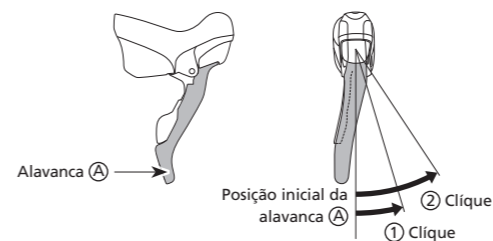
### Cuidados a tomar durante a operação

Ambas as alavancas (A) e (B) sempre retornam a sua posição inicial quando são liberadas após mudança de marchas. Não empurre as alavancas (A) e (B) simultaneamente. Quando as alavancas são pressionadas simultaneamente, as marchas não mudam.

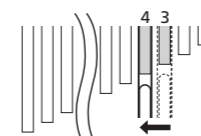
\* Alguns modelos permitem a troca de mudança a dois tempos.

## Operação das alavancas do câmbio traseiro

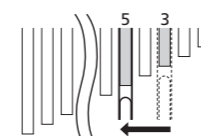
- Alavanca (A) : Muda do pinhão menor para o pinhão maior atrás. Alavanca (A) é retida com um clique nas posições ① e ②.



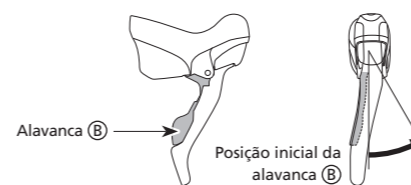
- ① : Muda um pinhão  
Por ex.: do 3º, para o 4º



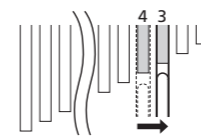
- ② : Muda rapidamente dois pinhões  
Por ex.: do 3º para o 5º



- Alavanca (B) : Muda do pinhão maior para o pinhão menor atrás. Aperte a alavanca (B) uma vez a fim de mudar de um pinhão grande para o próximo menor.



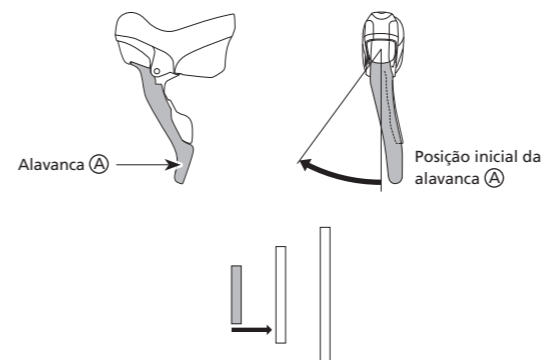
- Por ex.: do 4º para o 3º



## Operação das alavancas do câmbio dianteiro

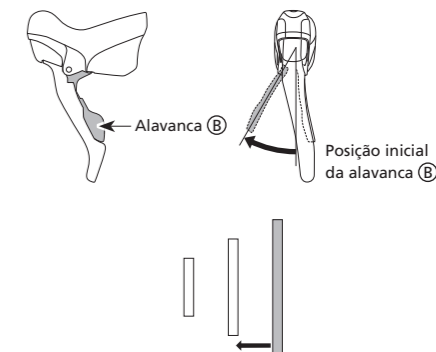
- \* A ilustração mostra a especificação "tripla". O método é o mesmo para a especificação "dupla".

- Alavanca (A) : Muda da coroa menor para a coroa maior no pedivela.



Pressione a alavanca para cima até o tampão e então a solte. Se a mudança de marcha não completar, empurre a alavanca até o tampão.

- Alavanca (B) : Muda da coroa maior para a coroa menor no pedivela.



Pressione a alavanca para cima até o tampão e então a solte.

## Operação do compensador (mecanismo de prevenção de ruído)

Se o derailleur dianteiro entrar em contato com a corrente e fizer um ruído, realize a operação seguinte para o eliminar.

- \* A ilustração mostra a especificação "tripla". O método é o mesmo para a especificação "dupla".

Posição da corrente	Operação de compensação	Posição da corrente	Operação de compensação
	Operação da alavanca		Operação da alavanca
Coroa maior Coroas menores	Alavanca (A)	Coroa maior Coroas maiores	Alavanca (B)
Coroa intermediária Coroas menores	Clique (Batidas)	Coroa intermediária Coroas maiores	Clique (Batidas)
Coroa menor Coroas menores		Coroa menor Coroas maiores	