

Dual Control 手柄



在下面网站上可以找到用更多语言书写的用户手册：
<http://si.shimano.com>

重要提示

- 关于用户手册中未记载的安装、调整等请与所购买的销售商店或最近的代理店咨询。经销商手册在网(<http://si.shimano.com>)上公开。
- 请勿拆卸或改变该产品。

为了安全起见，请务必在仔细阅读“用户手册”的基础上正确使用。

为了确保安全，请务必遵守以下事项。

指南需替换，请咨询销售处或自行车专营店。

警告

- 十分有必要充分了解刹车系统的操作方法。错误操作可能导致自行车失控或摔跤，并导致严重伤害。因为每个自行车的操作方式可能不同，请熟悉刹车方式（包括刹车所用的力量和自行车的特征）和自行车的操作方式。以上事由可向专业自行车经销商咨询并参考自行车附带的使用手册，也可通过练习骑车和刹车掌握以上技术。
- 若向前部刹车施加的制动力过强，则前轮被锁定，自行车将向前方倒下，从而导致重伤。
- 骑车之前请务必确认前后刹车能否进行正确的操作。
- 雨天时制动距离会增加。因此请注意减低车速，必要时及早进行稳当的刹车操作。
- 当路面被淋湿时，车胎容易打滑。车胎的打滑会造成摔倒的危险。因此请注意减低车速，必要时及早进行稳当的刹车操作。
- 骑车前，请检查碳精刹把处，确定其无断裂或裂缝等其他故障。如果发现损坏，请勿使用；应立即联系您的购买点或自行车经销商。否则，刹把可能会断裂，从而导致刹车失灵。
- 用户手册在仔细阅读后，请妥善保管。

使用上的注意

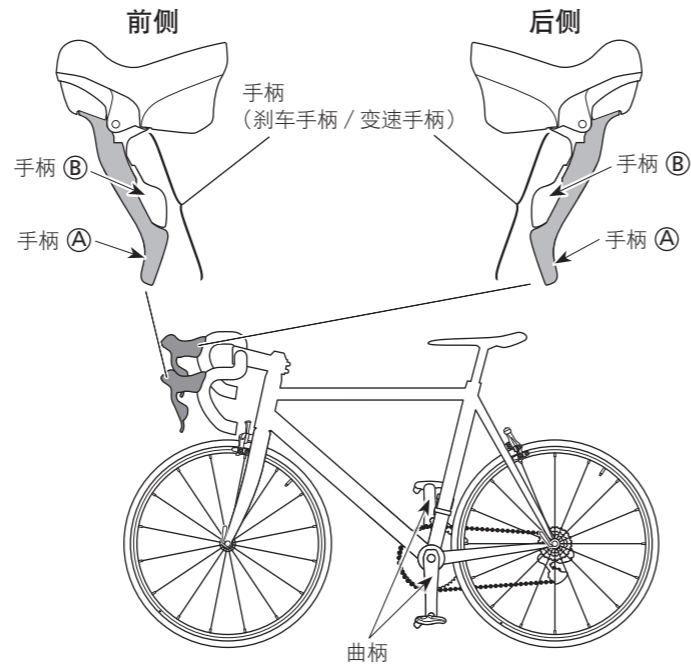
- 请用软布清洗碳精刹把。请使用中性清洁剂。否则会损伤该部件并影响其强度。
- 避免在高温处留下碳杠杆。另外保证它们一直远离火源。
- 确保在杠杆传动期间，持续翻转曲柄。
- 阅读关于前拨、后拨和刹车的使用手册。
- 该产品会自然磨损或因正常使用而受损及老化。

骑车前的日常检查项目

骑车前请检查下面所记载的项目。当有异常时，建议在销售店或代理店进行检查或更换作业。

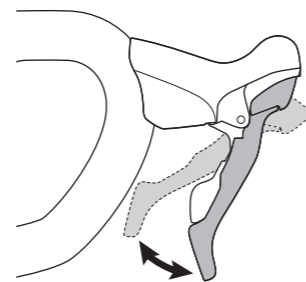
- 前后刹车是否运转正常？
- 变速调档是否顺利？
- 杠杆是否被安全地安装到了把手上？
- 操作过程中是否出现了任何异常噪音？

各部名称



操作

刹车操作



变速调档操作

确保在杠杆传动期间，持续翻转曲柄。

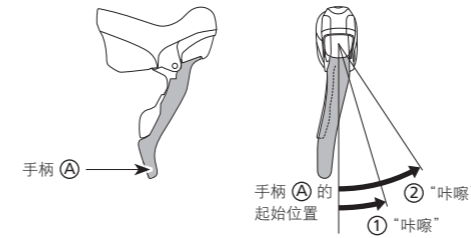
操作时的注意事项

手柄 A 和手柄 B 的变速均结束后，手指离开后，手柄将回到起始位置。请勿同时推拉手柄 A 和 B。同时拉刹把齿轮不能变速。

* 有些模型允许两步变速调档。

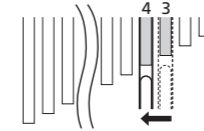
后侧手柄的操作

- 手柄 A：从后侧小齿片至大齿片的变速。
手柄 A 在 ①、② 两个位置有“咔嚓”的到位位置。



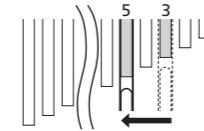
①：仅变速一个档次

举例：从第三档变速至第四档。

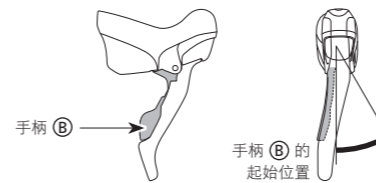


②：一口气变速二个档次

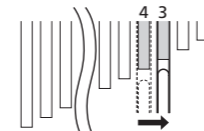
举例：从第三档变速至第五档。



- 手柄 B：从后侧大齿片至小齿片的变速。
按手柄 B 一次后松开手指时，便会从大齿片方向朝小齿片方向变速一个档次。



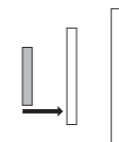
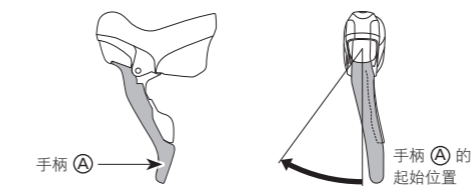
举例：从第四档变速至第三档。



前侧手柄的操作

* 本说明展示了三项规格。双向规格同样适用本方法。

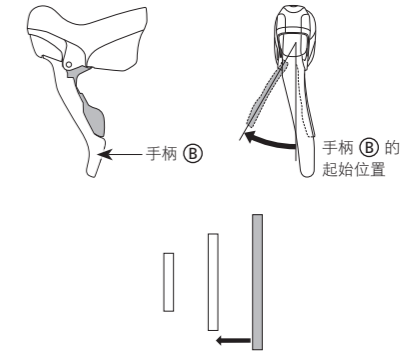
- 手柄 A：从前侧小齿片至大齿片的变速。



将刹把拉至止动杆处然后松开。

如果齿轮变速未结束，再次向上拉刹把至止动杆处。

- 手柄 B：从前侧大齿片至小齿片的变速。



将刹把拉至止动杆处然后松开。

调正操作(声响消除操作)

如果前拨触碰到链条，并发出噪音，请按下列操作来消除噪音。

* 本说明展示了三项规格。双向规格同样适用本方法。

链条位置	调正操作	链条位置	调正操作
	变速手柄操作		变速手柄操作
大齿片 高侧齿片	手柄 A	大齿片 低侧齿片	手柄 B
中间齿片 高侧齿片	手柄 A (会碰到底)	中间齿片 低侧齿片	手柄 B (会碰到底)
小齿片 高侧齿片		小齿片 低侧齿片	