

# Dual Control-Hebel



Bedienungsanleitungen in anderen Sprachen finden Sie auf : <http://si.shimano.com>

## WICHTIGE MITTEILUNG

- Wenden Sie sich für zusätzliche Informationen für die Installation und die Einstellung an das Verkaufsgeschäft oder an einen Fahrradhändler in Ihrem Gebiet. Eine Händlerbetriebsanleitung steht auf unserer Webseite (<http://si.shimano.com>) zur Verfügung.
- Zerlegen oder verändern Sie dieses Produkt nicht.

**Lesen Sie bitte diese Betriebsanleitung sorgfältig vor der Verwendung durch und folgen Sie den Anweisungen genau.**

## Wichtige Sicherheits Informationen

Wenn Sie Ihren Leitfaden ersetzen wollen, kontaktieren Sie den Ort des Verkaufs oder Ihren Fahrradhändler.

### ⚠️ WARNUNG

- Es ist wichtig das Funktionsprinzip der Fahrradbremsen vollständig zu verstehen. Falsche Benutzung der Fahrradbremsen kann dazu führen, dass Sie die Kontrolle verlieren und stürzen, was schwere Verletzungen verursachen kann. Da jedes Fahrrad anders fährt, lernen Sie die richtige Bremstechnik (inkl. Druck auf Bremshebel und Fahrradkontrolle) und Bedienung Ihres Fahrrades. Sie können dazu Ihren Fachhändler befragen, die Anleitung lesen und Ihre Fahr-, und Bremstechnik üben.
- Falls die Vorderradbremse zu stark betätigt wird, kann das Rad blockieren, was zu einem Sturz mit schweren Verletzungen führen kann.
- Kontrollieren Sie vor dem Losfahren immer, ob die Vorder- und die Hinterradbremse richtig funktionieren.
- Bei nassen Wetter ist verlängert sich der Bremsweg. Verringern Sie die Geschwindigkeit und wenden Sie die Bremsen frühzeitig und sanft an.
- Auf nasser Straße kommen die Reifen leichter ins Rutschen und es ist eine erhöhte Sturzgefahr vorhanden. Verringern Sie deshalb die Geschwindigkeit und wenden Sie die Bremsen frühzeitig und sanft an.
- Sollten Sie Karbonhebel verwenden, stellen Sie vor Fahrtantritt sicher, dass diese keine Beschädigungen wie Brüche oder Risse aufweisen. Sollten Sie Beschädigungen feststellen, fahren Sie nicht weiter und kontaktieren Sie Ihren Fahrradhändler. Sonst kann der Hebel brechen und die Bremsen versagen.
- Bewahren Sie die Betriebsanleitung nach dem Durchlesen zum späteren Nachschlagen an einem sicheren Ort auf.

## Hinweis

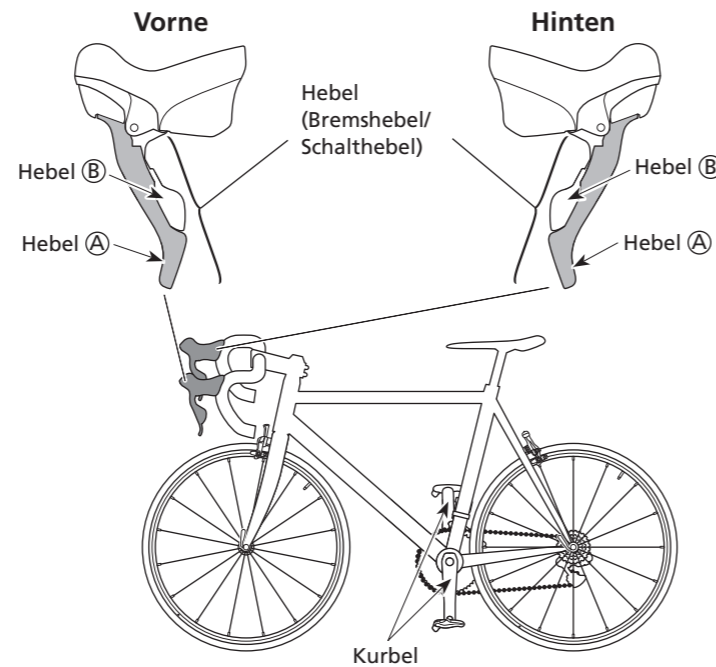
- Sollten Sie Karbonhebel verwenden, waschen Sie diese mit einem weichen Tuch. Verwenden Sie unbedingt ein neutrales Reinigungsmittel, sonst kann das Material beschädigt werden und an Stabilität verlieren.
- Lassen Sie die Kohlehebel nicht an Orten, an denen hohe Temperaturen herrschen. Halten Sie die Hebel auch von Feuer fern.
- Stellen Sie sicher, dass Sie die Kurbel drehen, während Sie die Hebel bewegen.
- Lesen Sie das Benutzerhandbuch für den Kettenumwerfer, das Schaltwerk und die Bremsen.
- Gegen natürliche Abnutzung und Alterung durch eine normale Verwendung der Teile wird keine Garantie gewährleistet.

## Regelmäßige Prüfungen vor dem Losfahren

Vor dem Losfahren müssen die folgenden Punkte kontrolliert werden. Falls Probleme vorhanden sind, wenden Sie sich an das Verkaufsgeschäft oder an einen Fahrradhändler.

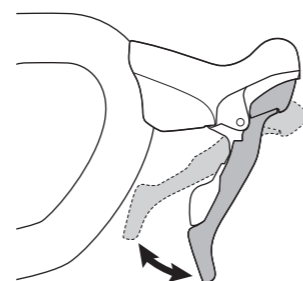
- Funktionieren die Vorder-, und Hinterebremsen korrekt?
- Funktioniert die Schaltung leichtgängig?
- Sind die Hebel sicher an der Lenkstange angebracht?
- Treten ungewöhnliche Geräusche während des Vorgangs auf?

## Bezeichnung der Teile



## Betätigung

### Bremsvorgang



### Schaltvorgang

Stellen Sie sicher, dass Sie die Kurbel drehen, während Sie die Hebel bewegen.

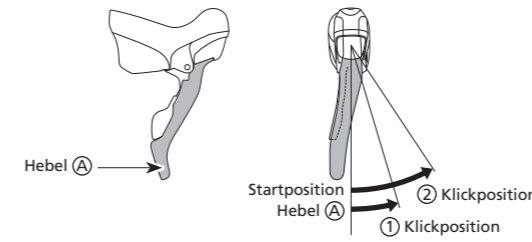
### Bedienungshinweise

Hebel A und B kehren immer in ihre Ausgangsstellung zurück, wenn sie nach dem Schaltvorgang losgelassen werden. Drücken Sie Hebel A und B nicht gleichzeitig. Wenn die Hebel gleichzeitig gedrückt werden, schalten die Gänge nicht.

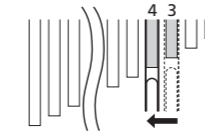
\* Eine Modelle verfügen über eine Zwei-Schritt-Schaltung.

## Betätigung des Kettenwechlerhebels

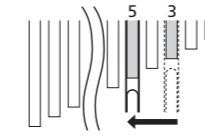
- Hebel A : Umschalten auf einen größeren Zahnkranz. Hebel A rastet in den Positionen 1 und 2 ein.



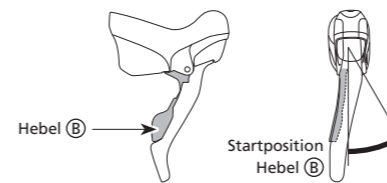
- ① : Umschalten um einen Gang auf den nächst größeren Zahnkranz  
Beispiel: Umschalten vom 3. in den 4. Gang.



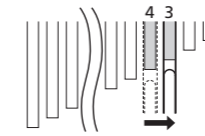
- ② : Umschalten um zwei Gänge auf einen größeren Zahnkranz  
Beispiel: Umschalten vom 3. in den 5. Gang.



- Hebel B : Umschalten auf einen kleineren Zahnkranz. Bei einmaligem Drücken des Hebels B wird um einen Gang auf den nächst kleineren Zahnkranz umgeschaltet.



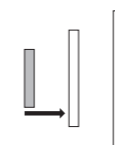
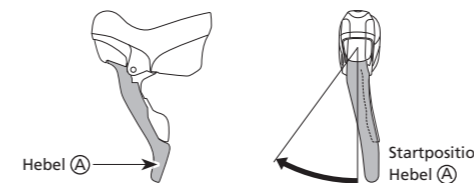
- Beispiel: Umschalten vom 4. in den 3. Gang.



## Betätigung des umwerferhebels

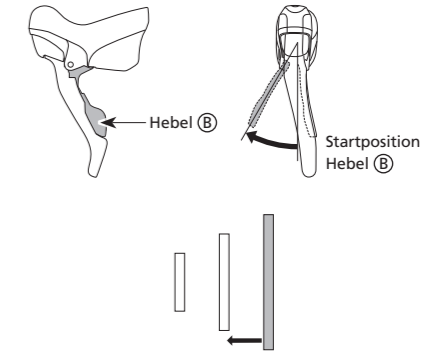
\* Die Abbildung zeigt die "dreifache" Ausführung. Die Methode bleibt gleich für die "zweifache" Ausführung.

- Hebel A : Umschalten auf ein größeres Kettenblatt.



Drücken Sie den Hebel bis zum Anschlag und lassen Sie ihn dann los. Wenn der Gang nicht fertig geschaltet wurde, drücken Sie den Hebel erneut bis zum Anschlag.

- Hebel B : Umschalten auf ein kleineres Kettenblatt.



Drücken Sie den Hebel bis zum Anschlag und lassen Sie ihn dann los.

## Trimmen (Geräuschverhütung)

Wenn der Kettenumwerfer Geräusche macht, wenn er mit der Kette in Kontakt kommt, machen Sie folgendes, um das Geräusch zu beseitigen:

\* Die Abbildung zeigt die "dreifache" Ausführung. Die Methode bleibt gleich für die "zweifache" Ausführung.

Ketten position	Trimmen	Ketten position	Trimmen
	Hebelbetätigung		Hebelbetätigung
großes Kettenblatt 		großes Kettenblatt 	
kleinere Zahnkränze 		größere Zahnkränze 	
mittleres Kettenblatt 		mittleres Kettenblatt 	
kleinere Zahnkränze 		größere Zahnkränze 	
kleines Kettenblatt 		kleines Kettenblatt 	
kleinere Zahnkränze 		größere Zahnkränze 	