

Dual Control hendel



Montage-instructies in overige talen zijn beschikbaar op : <http://si.shimano.com>

BELANGRIJKE MEDEDELING

• Neem voor meer informatie over montage en afstelling contact op met de plaats van aankoop of een fietsendealer in uw woonplaats. Er is ook een dealershandleiding beschikbaar op onze website (<http://si.shimano.com>).

• Dit product niet demonteren of aanpassen.

Lees voor de veiligheid voor gebruik deze gebruikershandleiding zorgvuldig en volg deze voor correct gebruik op.

Belangrijke veiligheidsinformatie

Neem voor de richtlijnen betreffende vervanging contact op met uw leverancier of een fietshandel.

WAARSCHUWING

• Het is van vitaal belang dat u de werking van het remsysteem van uw fiets volledig begrijpt. Indien het remsysteem niet op de juiste wijze gebruikt wordt, kan dit tot gevolg hebben dat u de macht over het stuur verliest of tot een val leiden waarbij u ernstige verwondingen kunt oplopen. Omdat de bediening van elke fiets verschillend is, dient u de juiste remtechnieken te leren (zoals de kracht waarmee de remhendel ingedrukt dient te worden alsmede de overige bedieningseigenschappen van uw fiets). Raadpleeg hiervoor het instructieboekje van uw fiets en een professionele fietsenhandelaar en oefen uw rij- en remtechniek.

• Als de voorrem te krachtig wordt aangetrokken, bestaat de kans dat het wiel blokkeert en dat de fiets over de kop slaat wat ernstig letsel kan veroorzaken.

• Controleer steeds alvorens u met de fiets gaat rijden of de voor- en achterremmen correct functioneren.

• De benodigde remafstand zal langer zijn bij nat weer. Verminder uw snelheid en trek de remmen tijdig en voorzichtig aan.

• Als het wegdek nat is, zullen de banden gemakkelijker slippen. Als de banden slippen, bestaat de kans dat u van de fiets valt. Om dit te voorkomen, uw snelheid verminderen en de remmen tijdig en voorzichtig aantrekken.

• Als de fiets koolstofvezel hendels heeft, controleer dan voor gebruik of er geen schade is ontstaan zoals koolstofvezelscheiding of scheurtjes. Bij schade niet gebruiken. Neem contact op met uw leverancier of een plaatselijke fietsenhandel. Anders kan de hendel breken en werkt de rem niet meer.

• Bewaar na het zorgvuldig lezen van de gebruikershandleiding deze op een veilige plaats voor toekomstige naslag.

Opmerking

• Reinig koolstofvezel hendels met een zachte doek. Gebruik een neutraal reinigingsmiddel om te voorkomen dat het materiaal van de hendels beschadigd raakt en minder stevig wordt.

• Vermijd het laten liggen van koolstof hendels op plaatsen met hoge temperaturen. Houd ze tevens verwijderd van vuur.

• Zorg ervoor dat u de krukas blijft draaien tijdens de hendelwerking.

• Lees de gebruikshandleidingen voor de voorste derailleur, de achterste derailleur en tevens de remmen.

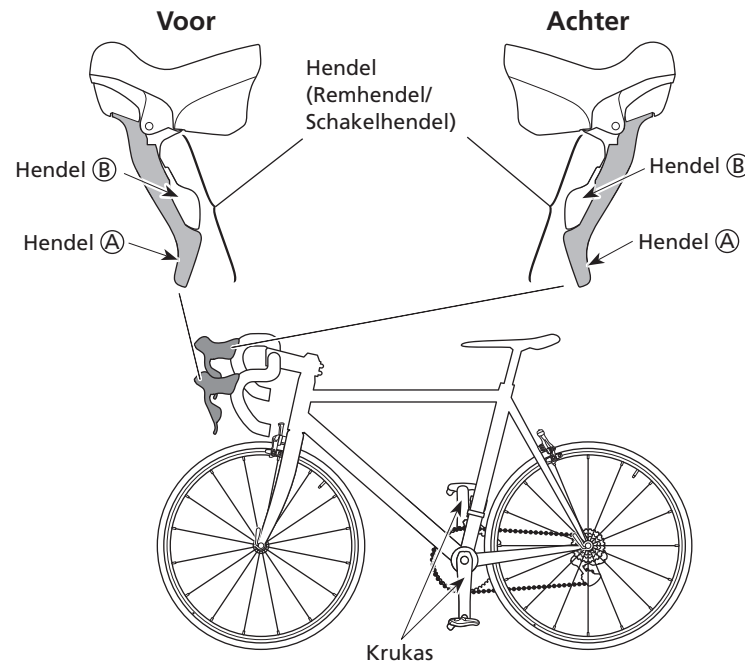
• Producten zijn niet gegarandeerd tegen natuurlijke slijtage en verslechtering als gevolg van normaal gebruik en veroudering.

Regelmatige inspecties alvorens met de fiets te gaan rijden

Controleer alvorens met de fiets te gaan rijden de volgende punten. Als er bij de volgende onderdelen problemen worden gevonden, contact opnemen met de plaats van aankoop of een fietsdealer.

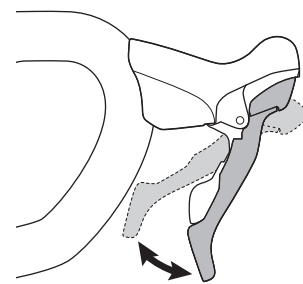
- Werken de voorremmen en achterremmen correct?
- Gaat schakelen soepel?
- Zijn de hendels stevig geïnstalleerd op het stuur?
- Worden enige abnormale geluiden gehoord tijdens werking?

Namen van de onderdelen



Werking

Remwerking



Schakelwerking

Zorg ervoor dat u de krukas blijft draaien tijdens de hendelwerking.

Voorzorgsmaatregel bij gebruik

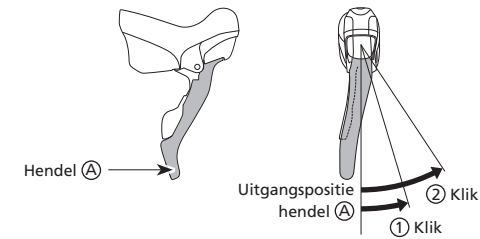
Zowel hendel A als hendel B keren altijd naar hun uitgangspositie terug wanneer deze na het overschakelen worden losgelaten. Druk hendels A en B niet tegelijk in. Wanneer de hendels tegelijk gebruikt worden, schakelen de tandwielen niet.

* Sommige modellen maken schakelen in twee stappen mogelijk.

Werking van de achterhendels

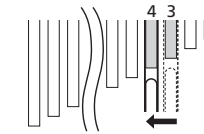
• Hendel A : Voor overschakeling van een kleiner naar een groter achterversnellingstandwiel.

Hendel A heeft een klikstop bij de standen ① en ②.



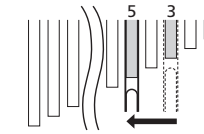
① : Voor overschakeling van enkel een tandwiel

Voorbeeld : van het 3de naar het 4de.



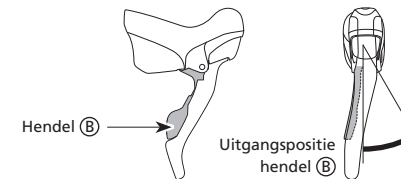
② : Voor directe overschakeling van twee tandwielen

Voorbeeld : van het 3de naar het 5de.

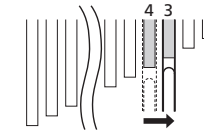


• Hendel B : Voor overschakeling van een kleiner naar een groter achterversnellingstandwiel.

Druk hendel B eenmaal in om over te schakelen van een groter naar een kleiner tandwiel.



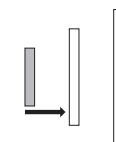
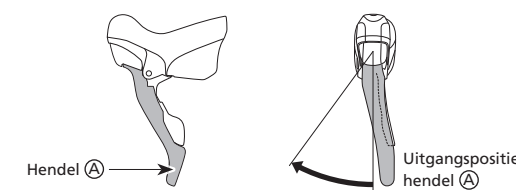
Voorbeeld : van het 4de naar het 3de.



Werking van de voorhendels

* De illustratie toont de "drievoudige" specificatie. Voor een "dubbele" specificatie geldt dezelfde werkwijze.

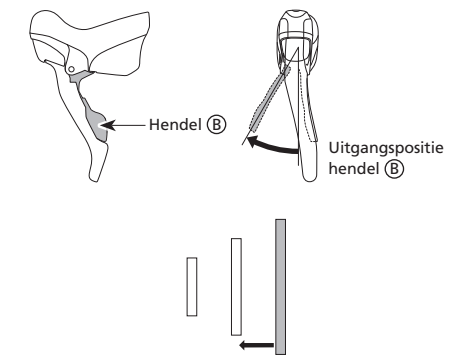
• Hendel A : Voor overschakeling van een kleiner naar een groter voorversnellingstandwiel.



Duw de hendel omhoog tot op de stopper en laat dan los.

Als de schakeling niet voltooid is, duw de hendel dan nog eens omhoog tot op de stopper.

• Hendel B : Voor overschakeling van een groter naar een kleiner voorversnellingstandwiel.



Duw de hendel omhoog tot op de stopper en laat dan los.

Werking van het trimmechanisme (kettinggeluid-dempingsmechanisme)

Indien de voorste derailleur in contact komt met de ketting en geluid maakt, voert u de volgende actie uit voor het wegnemen van het geluid.

* De illustratie toont de "drievoudige" specificatie. Voor een "dubbele" specificatie geldt dezelfde werkwijze.

Ketting positie	Trimmen	
	Verplaatsing van de hendel	Verplaatsing van de hendel
Grootste voorversnellingstandwiel	<p>Hendel A</p>	<p>Hendel B</p>
Kleinere tandwielen		
Middelste voorversnellingstandwiel		
Grotere tandwielen	<p>Klik (Stoot)</p>	<p>Klik (Stoot)</p>
Middelste voorversnellingstandwiel		
Kleinste voorversnellingstandwiel		
Kleinere tandwielen		