

Alavanca de mudança (Revoshift)



Manuais de usuário em outros idiomas estão disponíveis em :
<http://si.shimano.com>

AVISO IMPORTANTE

- Para informações adicionais sobre a instalação e ajuste, entre em contato com a loja onde efetuou a sua compra ou uma loja de bicicletas na sua área. Um manual do revendedor também está em nosso website (<http://si.shimano.com>).
- Não desmonte nem altere este produto.

Por razões de segurança, assegure-se de ler atentamente as instruções deste manual do usuário antes do uso, e siga-as para o uso correto.

Informações gerais de segurança

Entre em contato com o estabelecimento de compra ou um revendedor de bicicletas.

⚠ ADVERTÊNCIA

- Após ler atentamente o manual do usuário, mantenha-o em um lugar seguro para consulta posterior.

⚠ CUIDADO

- Certifique-se de que muda uma velocidade de cada vez no manípulo de mudanças. Durante as mudanças, reduza a força que é aplicada nos pedais. Se tentar forçar o funcionamento do manípulo de mudanças ou efetuar mudanças múltiplas ao mesmo tempo que os está a alternar os pedais com força, os seus pés podem sair dos pedais e a bicicleta pode cair, o que pode resultar em graves ferimentos.
Manusear o manípulo de mudanças com mudanças múltiplas para uma velocidade ligeira também pode fazer com que o revestimento exterior do manípulo de mudanças se solte. Isto não afeta as capacidades do manípulo de mudanças uma vez que o revestimento exterior volta à sua posição original depois das mudanças.

Nota

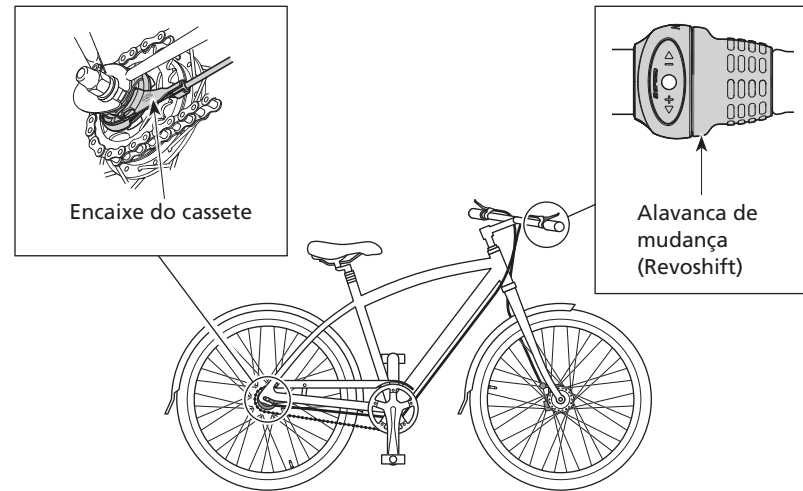
- Os produtos não são garantidos contra desgaste natural e pelo uso e envelhecimento normal.

Inspeções regulares antes de andar com a bicicleta

Antes de andar com a bicicleta, verifique os seguintes itens. Se encontrar problemas com os seguintes itens, contate o local da compra ou uma loja de bicicletas.

- As mudanças são colocadas com suavidade?
- As linhas de configuração do encaixe do cassete estão na posição correta?
- Ocorrem quaisquer ruídos anormais durante a operação?

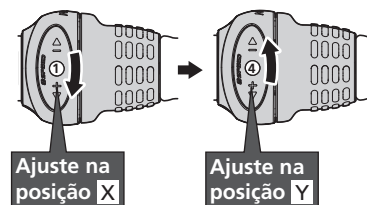
Nomes das peças



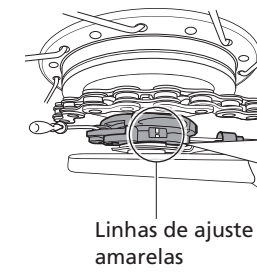
Verificação do ajuste do fio

Altere a configuração do manípulo de mudanças de X para Y. Para evitar a comutação excessiva, altere a configuração do manípulo gradualmente com o mínimo de força. Depois de alterar a configuração, verifique se as linhas de orientação amarelas no suporte do encaixe de cassete e roldana se sobrepõem. Se a área de sobreposição não chegar a dois terços de cada linha de orientação, consulte um revendedor ou um agente. Se houver comutação excessiva, a linha de orientação não regressará à posição apropriada e as linhas de orientação podem não ser alinhadas na posição correta. Conduzir a bicicleta com as linhas de orientação desalinhadas pode dificultar a correta engrenagem das mudanças durante a pedalagem, provocando um ruído anormal ou a pedalagem sem tração.

Ex.) Para 8 velocidades



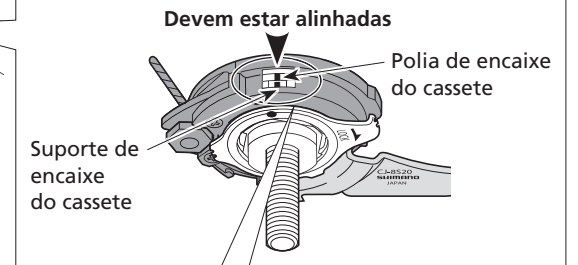
Nota	X	Y
Para 8 velocidades	1	4
Para 7 velocidades	1	4
Para 5 velocidades	1	3



Linhas de ajuste amarelas

As linhas de ajuste amarelas do encaixe do cassete encontram-se em dois lugares. Use a que for mais fácil de visualizar.

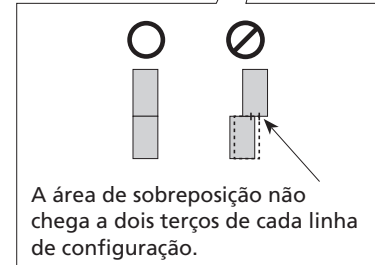
Quando a bicicleta estiver levantada



Devem estar alinhadas

Suporte de encaixe do cassete

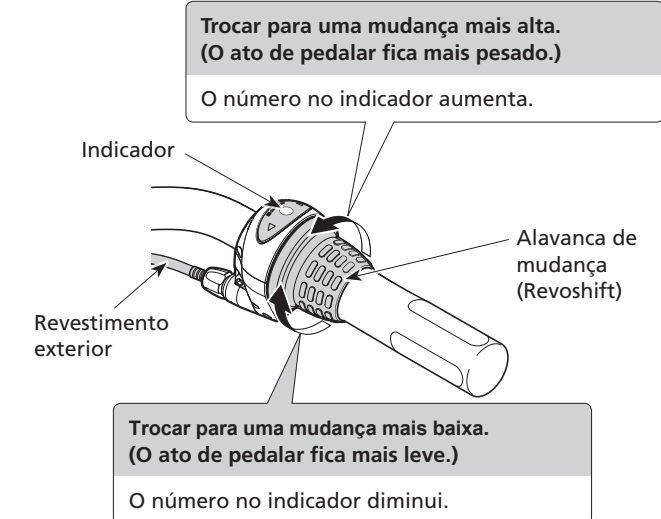
Polia de encaixe do cassete



A área de sobreposição não chega a dois terços de cada linha de configuração.

Operação

Rode a alavanca das mudanças (Revoshift) para mudar para cada uma das mudanças.



Trocar para uma mudança mais alta.
(O ato de pedalar fica mais pesado.)

O número no indicador aumenta.

Indicador

Alavanca de mudança (Revoshift)

Revestimento exterior

Trocar para uma mudança mais baixa.
(O ato de pedalar fica mais leve.)

O número no indicador diminui.