

변속 레버 (2-WAY RELEASE)

다른 언어로 된 사용자 취급 설명서는 저희 회사 웹사이트에서 구하실 수 있습니다:
<http://si.shimano.com>

주요 공지

- 사용 설명서에 포함되지 않은 제품의 설치와 조절에 관한 정보를 얻으려면 구매처 또는 자전거 딜러에 문의하십시오. 숙련된 전문 자전거 정비사를 위한 딜러 매뉴얼은 홈페이지 (<http://si.shimano.com>)에서 구하실 수 있습니다.
- 이 제품을 분해하거나 변형하지 마십시오.

안전성을 위하여 반드시 사용 전에 이 사용 설명서를 철저히 읽고 그에 따라 올바르게 사용하여 주십시오.

주요 안전 정보

교체 정보는 구매처 또는 자전거 딜러에 문의하십시오.

경고

- 사용자 취급 설명서를 읽으신 후 추후 참조를 위하여 안전한 장소에 보관하십시오.

주의점

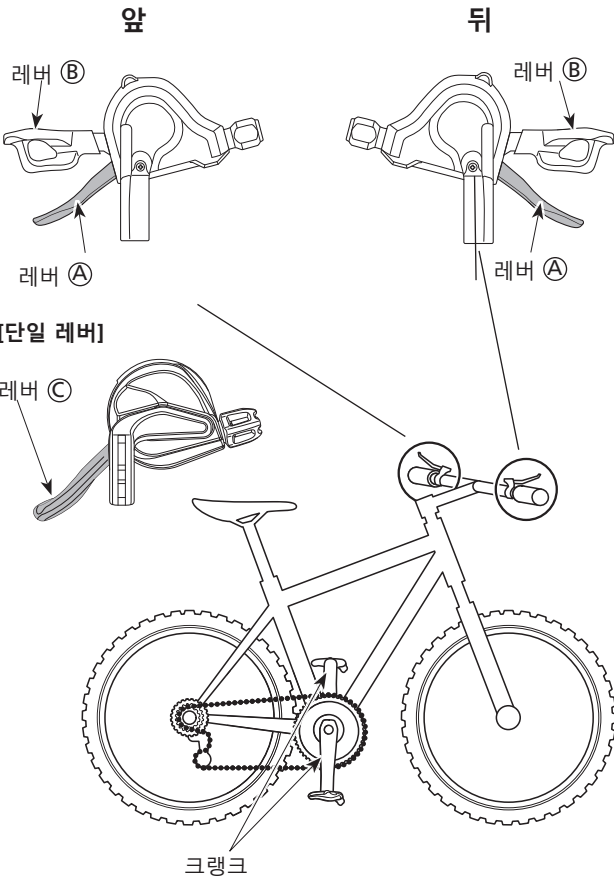
- 레버 작동시 크랭크를 계속 돌리십시오.
- 정상적인 사용과 노화에 따른 제품의 자연적인 마모와 성능 저하는 보증 항목에서 제외됩니다.

자전거 타기 전에 정기적으로 점검하여야 할 사항들

자전거 타기 전에 다음 사항들을 확인하시기 바랍니다. 만일 다음 사항들 중 어떤 문제가 발견되면 구매처나 자전거 판매점에 연락하시기 바랍니다.

- 기어 시프팅이 잘 되었습니까?
- 핸들바에 레버가 안전히 설치되었습니까?
- 작동중 이상한 소리가 들렸습니까?
- 레버 패드에 비정상적인 마모, 덜컹거림, 그 외 다른 이상 상태가 있습니까? (패드가 레버에 부착된 모델의 경우)

부품명



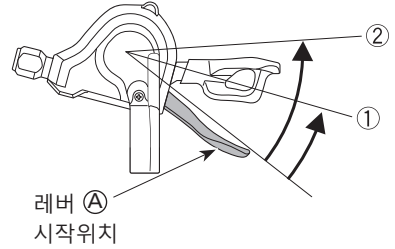
조작

기어 시프팅 작동
 레버 작동시 크랭크를 계속 돌리십시오.

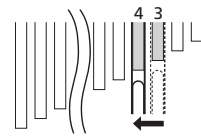
조작 주의사항
 레버 A와 레버 B 모두는 변속 후 항상 시작 위치로 돌아갑니다.

뒷변속기 레버 조작
 변속하려는 단수에 따라 레버 스트로크를 다르게 할 수 있습니다. 즉, 한 번에 1단씩 변속하려면 레버를 위치 ①로 옮기고 한 번에 2단씩 변속하려면 레버를 위치 ②로 옮기십시오.

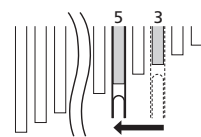
- 레버 A: 가장 작은 스프라켓에서 가장 큰 스프라켓 쪽으로 변속



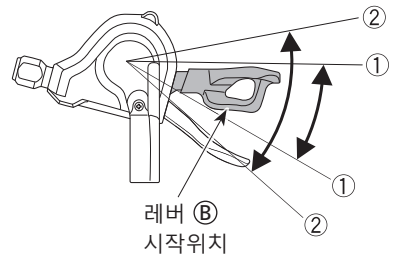
①: 스프로킷 한단 변속
 예: 3단에서 4단으로



②: 스프로킷 두단 퀵 변속
 예: 3단에서 5단으로



- 레버 B: 가장 큰 스프라켓에서 가장 작은 스프라켓 쪽으로 변속

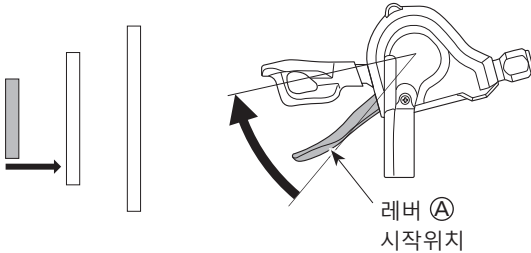


“레버를 밀거나 당겨서 기어를 변속할 수 있습니다.”
 일부 모델은 2단계 기어 시프팅을 합니다.

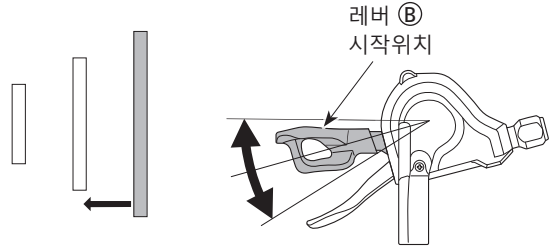
예: 4단에서 3단으로

앞변속기 레버 조작

- 레버 A: 가장 작은 체인링에서 가장 큰 체인링 쪽으로 변속



- 레버 B: 가장 큰 체인링에서 가장 작은 체인링 쪽으로 변속



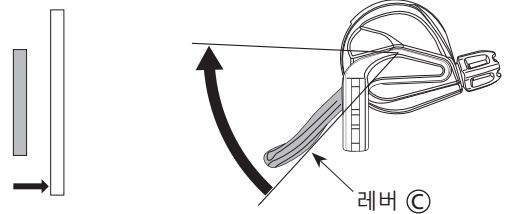
“레버를 밀거나 당겨서 기어를 변속할 수 있습니다.”

작동(단일 레버/전방)

1개의 레버를 작동하십시오.
기어 시프팅 작동
 레버 작동시 크랭크를 계속 돌리십시오.

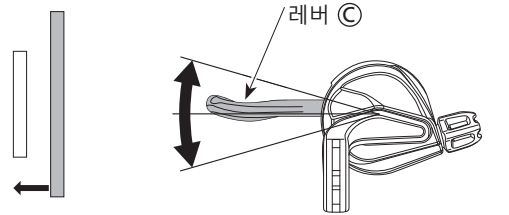
단일 레버 작동

- 레버 C-1: 가장 작은 체인링에서 가장 큰 체인링 쪽으로 변속



*변속 후에 레버가 C-2 위치에 유지됩니다.

- 레버 C-2: 가장 큰 체인링에서 가장 작은 체인링 쪽으로 변속



“레버를 밀거나 당겨서 기어를 변속할 수 있습니다.”

*변속 후에 레버가 C-1 위치로 돌아갑니다.