

# Vaihdevipu (2-WAY RELEASE)



Käyttöohjeet muilla kielillä saatavilla osoitteesta:  
<http://si.shimano.com>

## TÄRKEÄ TIEDOTE

- Pyydä ostopaikasta tai pyöräliikkeestä tietoja sellaisten tuotteiden asennuksesta ja säädöistä, joita ei ole esitetty käyttöoppaassa. Jälleenmyyjän käyttöopas ammattilaisia ja kokeneita pyörämekaanikkoja varten on saatavana verkkosivustoltamme (<http://si.shimano.com>).
- Älä pura tai muokkaa tätä tuotetta.

**Turvallisuuden varmistamiseksi lue tämä käyttöopas huolellisesti ennen käyttöä ja noudata sen ohjeita.**

## Tärkeitä turvallisuusohjeita

Ota yhteys ostopaikkaan tai pyöräliikkeeseen saadaksesi tuotteen vaihtamiseen liittyviä tietoja.

### VAROITUS

- Kun käyttäjän käyttöohje on luettu huolellisesti, pane se talteen myöhempiä tarvetta varten.

### Huomaa

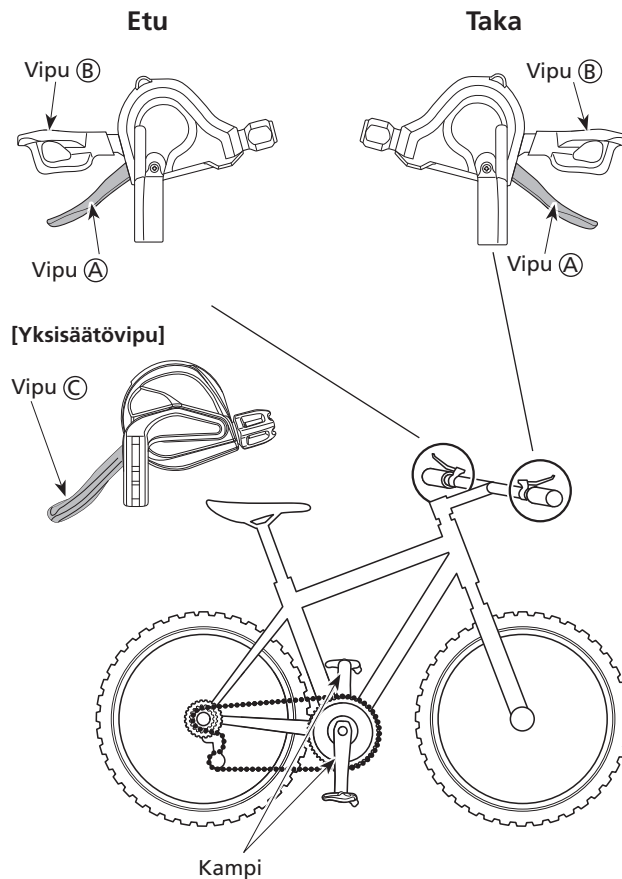
- Varmista, että jatkat kammien kiertämistä vivun käytön aikana.
- Tuotteiden takuu ei kata normaalista käytöstä ja ikääntymisestä johtuvaa luontaista kulumista ja heikkenemistä.

## Ennen polkupyörällä ajamista suoritettavat säännölliset tarkastukset

Ennen kuin lähdet ajamaan polkupyörällä, tarkasta seuraavat seikat. Jos seuraavien seikkojen suhteen ilmenee ongelmia, ota yhteys ostoliikkeeseen tai jälleenmyyjään.

- Vaihtuvatko vaihteet sulavasti?
- Ovatko vivut asennettu lujasti ohjaustankoon?
- Kuuluuko toiminnan aikana epänormaaleja äänejä?
- Eihän vivun palassa ole epänormaaleja kulumia tai siitä kuulu epänormaalia kolinaa tai muutenkaan siinä esiinny muita poikkeavuuksia? (Malleissa, joissa pala on kiinnitetty vivuun.)

## Osien nimet



## Toiminta

### Vaihteiden vaihtaminen

Varmista, että jatkat kammien kiertämistä vivun käytön aikana.

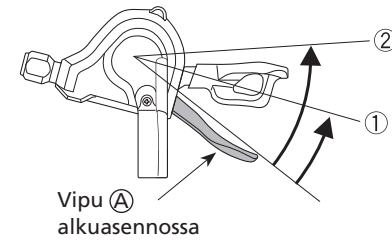
### Huomaa toiminnasta

Vivut A ja B palautuvat aina alkuasentoon vaihtamisen jälkeen.

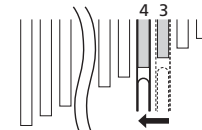
## Takavaihtajan vaihdevivun toiminta

Vivun liikerataa voidaan vaihtaa halutun vaihdemäärän vaihtamiseksi: jos haluat vaihtaa vaihde kerrallaan, siirrä vipu asentoon ①; jos haluat vaihtaa kaksi vaihdetta kerrallaan, siirrä vipu asentoon ②.

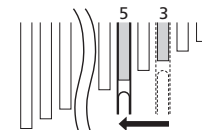
- Vipu A: Vaihtaa pienimmältä takarattaan puolelta suurimmalle



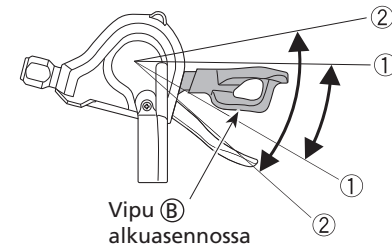
- ①: Yhden takarattaan siirto  
Esim. 3. rattaalta 4. rattaalle



- ②: Kahden takarattaan pikasiirto  
Esim. 3. rattaalta 5. rattaalle

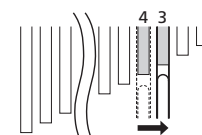


- Vipu B: Vaihtaa suurimmalta takarattaan puolelta pienimmälle



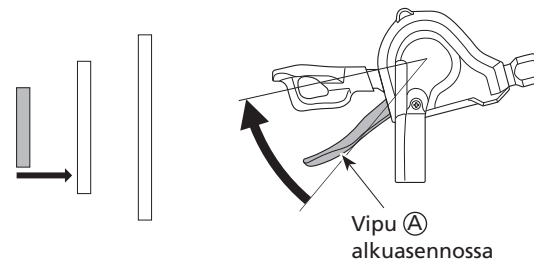
"Vaihteita voidaan vaihtaa työntämällä tai vetämällä vipua."  
Kaksivaiheinen vaihteiden vaihto on mahdollista joissakin malleissa.

Esim. 4. rattaalta 3. rattaalle

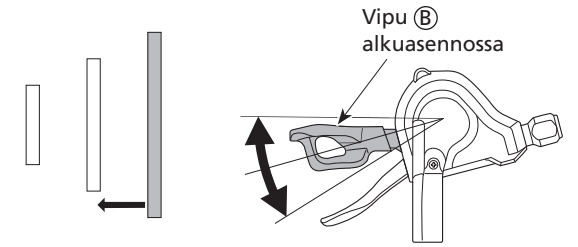


## Etuvaihtajan vaihdevivujen toiminta

- Vipu A: Vaihtaa pienimmältä eturattaan puolelta suurimmalle



- Vipu B: Vaihtaa suurimmalta eturattaan puolelta pienimmälle



"Vaihteita voidaan vaihtaa työntämällä tai vetämällä vipua."

## Käyttö (Yksisäätövipu/etupuoli)

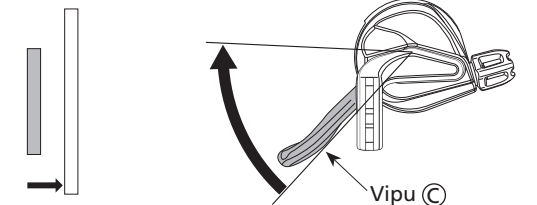
Käytä yhtä vipua.

### Vaihteiden vaihtaminen

Varmista, että jatkat kammien kiertämistä vivun käytön aikana.

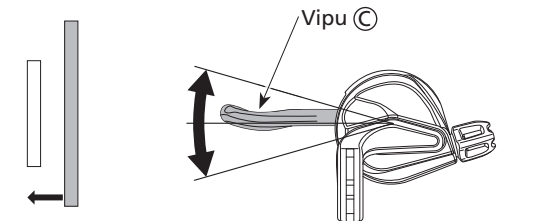
### Yksisäätövivun käyttö

- Vipu C-1: Vaihtaa pienimmältä eturattaalta suurimmalle



\*Vaihtamisen jälkeen vipu pysyy asennossa C-2.

- Vipu C-2: Vaihtaa suurimmalta eturattaalta pienimmälle



"Vaihteita voidaan vaihtaa työntämällä tai vetämällä vipua."  
\*Vaihtamisen jälkeen vipu palaa asentoon C-1.