

변속 레버 (2-WAY RELEASE)

다른 언어로 된 사용자 취급 설명서는 저희 회사 웹사이트에서 구하실 수 있습니다:
<http://si.shimano.com>

중요 정보

- 사용자 취급 설명서에 포함되지 않은 생산품의 설치와 조정에 관한 정보를 얻으려면 구매처나 자전거 판매점에 연락하시기 바랍니다. 전문적 경험이 있는 자전거 기술자를 위한 딜러 취급 설명서는 저희 회사 웹사이트에서 구하실 수 있습니다 (<http://si.shimano.com>).
- 이 제품을 분해하거나 변형하지 마십시오.

안전을 위하여 꼭 **사용 전에 이 사용 설명서를 철저히 읽으시고 정확한 사용법을 따라 주십시오.**

안전에 관한 중요한 정보

교체와 관련된 정보는 구매처나 자전거 딜러에게 연락하십시오.

경고

- 사용자 취급 설명서를 읽으신 후 추후 참조를 위하여 안전한 장소에 보관하십시오.

주의점

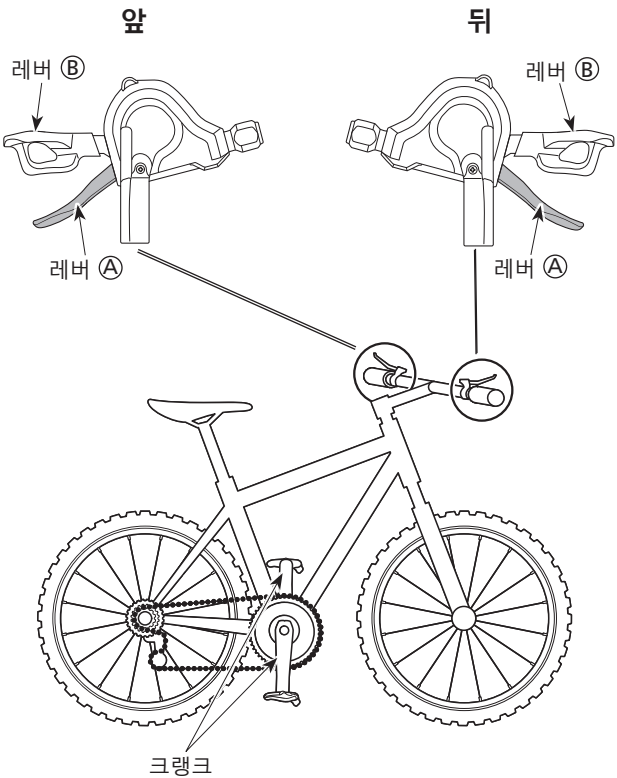
- 레버 작동시 크랭크를 계속 돌리십시오.
- 일상적 사용과 시간 경과에 따른 자연스런 마모와 기능 저하에 대하여 이 제품들은 보증되지 않습니다.

자전거 타기 전에 정기적으로 점검하여야 할 사항들

자전거 타기 전에 다음 사항들을 확인하시기 바랍니다. 만일 다음 사항들 중 어떤 문제가 발견되면 구매처나 자전거 판매점에 연락하시기 바랍니다.

- 기어 시프팅이 잘 되었습니까?
- 핸들바에 레버가 안전히 설치되었습니까?
- 작동중 이상한 소리가 들렸습니까?

부품명



조작

기어 시프팅 작동

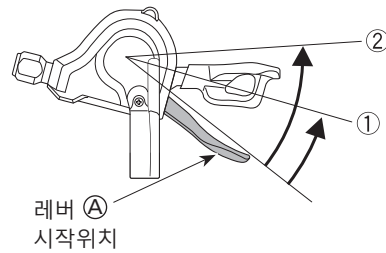
레버 작동시 크랭크를 계속 돌리십시오.

조작 주의사항
 레버 A와 레버 B 모두는 변속 후 항상 시작 위치로 돌아갑니다.

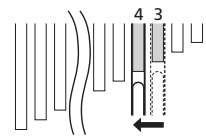
뒷변속기 레버 조작

변속하려는 단수에 따라 레버 스트로크를 다르게 할 수 있습니다. 즉, 한 번에 1단씩 변속하려면 레버를 위치 ①로 옮기고 한 번에 2단씩 변속하려면 레버를 위치 ②로 옮기십시오.

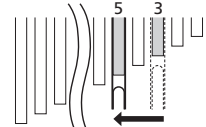
- 레버 A : 낮은 단에서 높은 단으로 뒷spro킷 변속.



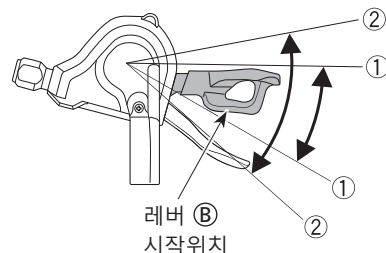
①: 스프로킷 한단 변속
 예: 3단에서 4단으로



②: 스프로킷 두단 퀵 변속
 예: 3단에서 5단으로

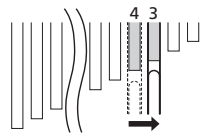


- 레버 B : 높은 단에서 낮은 단으로 뒷spro킷 변속.



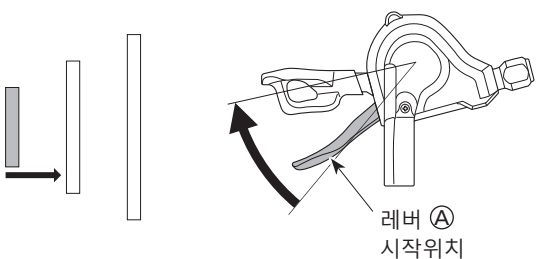
“레버를 밀거나 당겨서 기어를 변속할 수 있습니다.”
 일부 모델은 2단계 기어 시프팅을 합니다.

예: 4단에서 3단으로

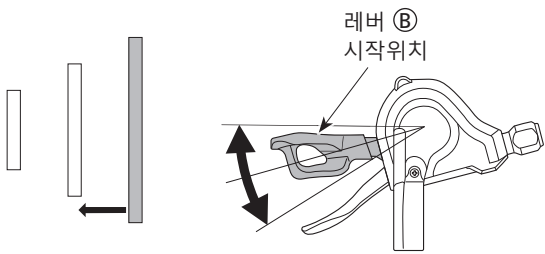


앞변속기 레버 조작

- 레버 A : 낮은 단에서 높은 단으로 앞체인링 변속.



- 레버 B : 높은 단에서 낮은 단으로 앞체인링 변속.



“레버를 밀거나 당겨서 기어를 변속할 수 있습니다.”