

# Manetka przerzutki (dźwignia REVOSHIFT / Piano Touch)



Instrukcje użytkownika w innych językach dostępne są na stronie internetowej: <http://si.shimano.com>

## WAŻNA INFORMACJA

- Aby uzyskać informacje dotyczące montażu i regulacji produktów, które nie zostały opisane w tej instrukcji użytkownika, należy skontaktować się z punktem sprzedaży lub sprzedawcą roweru. Instrukcja sprzedawcy dla doświadczonych i zawodowych mechaników rowerowych jest dostępna na naszej stronie internetowej (<http://si.shimano.com>).
- Nie demontować ani nie modyfikować tego produktu.

**Ze względów bezpieczeństwa należy dokładnie zapoznać się z niniejszą instrukcją użytkownika przed użyciem produktu i przestrzegać jej podczas jego użytkowania.**

## Istotne informacje dotyczące bezpieczeństwa

Aby uzyskać wytyczne dotyczące wymiany, należy skontaktować się z punktem sprzedaży lub sprzedawcą roweru.

### OSTRZEŻENIE

- Po uważnym przeczytaniu niniejszej instrukcji użytkownika należy zachować ją na przyszłość.

### PRZESTROGA

- Przełożenia należy zmieniać pojedynczo przy użyciu manetki przerzutki. Podczas zmiany przełożenia należy ograniczyć siłę nacisku na pedały. W przypadku próby wymuszenia działania dźwigni przerzutki lub zmiany kilku przełożeń jednocześnie przy silnym nacisku na pedały stopy mogą zsunąć się z pedałów, a rower przewrócić się, powodując poważne obrażenia. Użycie dźwigni przerzutki w celu jednoczesnej zmiany kilku przełożeń na niskie przełożenie może również spowodować wyskoczenie pancerza z dźwigni. Nie ma to wpływu na działanie manetki przerzutki, ponieważ pancerz wraca do pierwotnego położenia po zmianie przełożenia.
- Nie wolno kłaść stóp na dźwigni kątowej. W przeciwnym razie zmiana przełożeń może nie działać prawidłowo.

## Uwaga

- Gwarancja nie obejmuje naturalnego zużycia lub pogorszenia działania wynikającego z normalnego użytkowania.

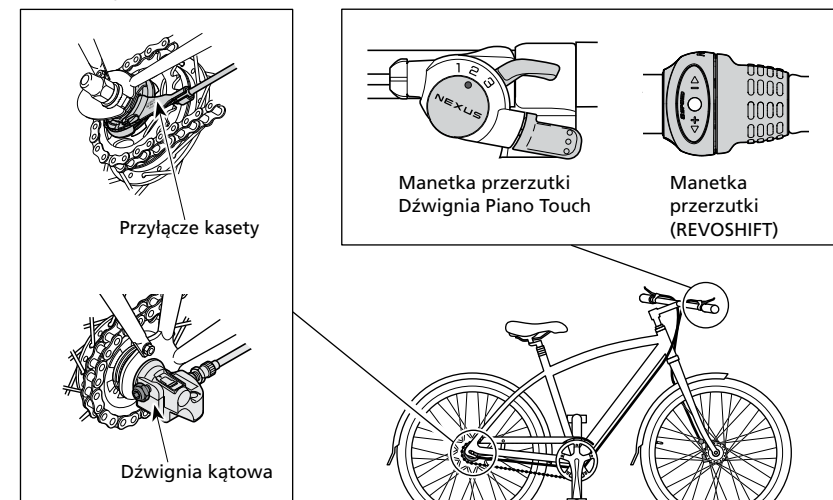
## Regularna kontrola roweru przed jazdą

Przed rozpoczęciem jazdy na rowerze należy sprawdzić następujące elementy. W przypadku problemów z podanymi elementami należy skontaktować się z punktem sprzedaży lub sprzedawcą roweru.

- Czy zmiana przełożeń odbywa się płynnie?
- Czy linie regulacji przyłącza kasety znajdują się we właściwej pozycji?
- Czy pręt dźwigni kątowej znajduje się we właściwej pozycji?
- Czy podczas użytkowania słychać nietypowe dźwięki?

## Nazwy części

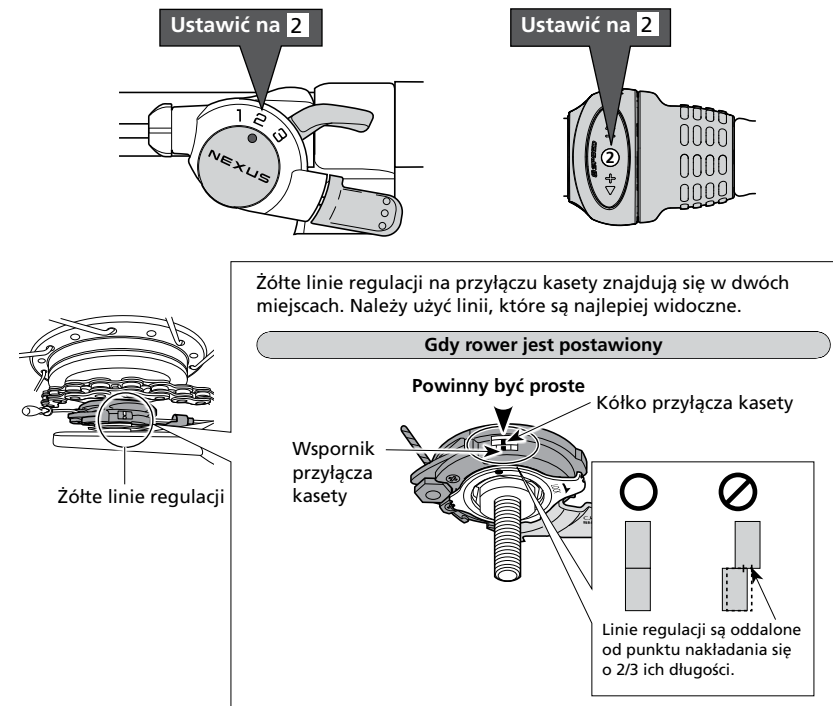
Komponenty mogą się różnić w zależności od danych technicznych użytej piasty z wewnętrznymi przełożeniami.



## Sprawdzenie regulacji linki

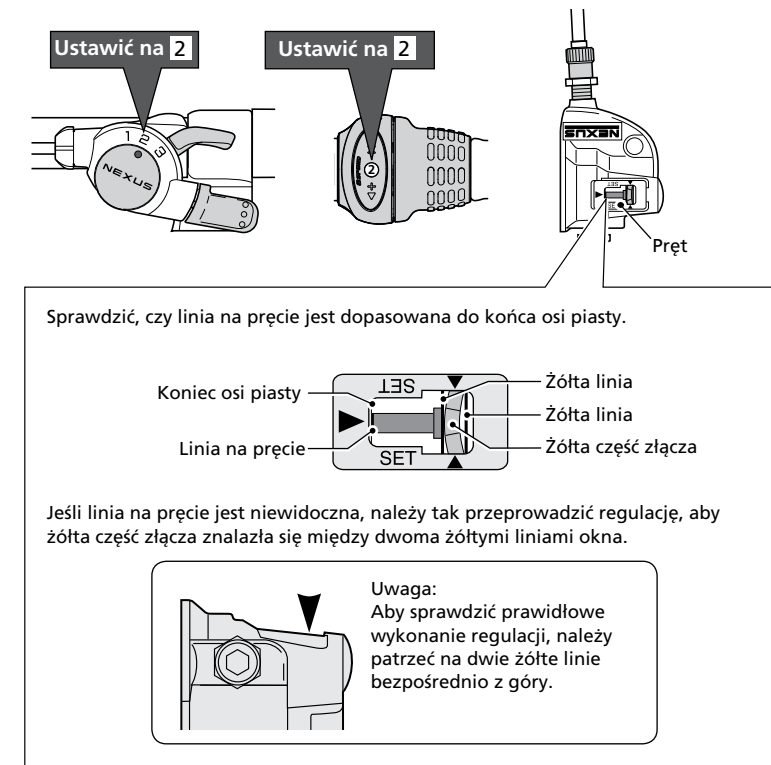
### Dla przyłącza kasety

Ustawić manetkę przerzutki w położeniu 2. Sprawdzić, czy żółte linie regulacji na wsporniku i kółku przyłącza kasety nakładają się na siebie. Jeśli linie regulacji są oddalone od punktu nakładania się o 2/3 ich długości, należy skontaktować się ze sprzedawcą lub przedstawicielem. Jazda na rowerze, gdy linie regulacji nie są dopasowane, może spowodować nieprawidłowe załączenie przełożeń podczas pedałowania i wywołać nieprawidłowe dźwięki lub swobodne obracanie pedałów.



## Dla dźwigni kątowych

Ustawić manetkę przerzutki w położeniu 2.



## Działanie

Aby zmieniać przełożenia, obrócić lub nacisnąć manetkę przerzutki.

