

Shift/Brake Lever



User's manuals in other languages are available at:
<http://si.shimano.com>

IMPORTANT NOTICE

- Contact the place of purchase or a bicycle dealer for information on installation and adjustment of the products which are not found in the user's manual. A dealer's manual for professional and experienced bicycle mechanics is available on our website (<http://si.shimano.com>).
- Do not disassemble or alter this product.

For safety, be sure to read this user's manual thoroughly before use, and follow them for correct use.

Important Safety Information

Guidelines that require replacement, contact the place of purchase or a bicycle dealer.

⚠ WARNING

- It is important to completely understand the operation of your bicycle's brake system. Improper use of your bicycle's brake system may result in a loss of control or a fall, which could lead to severe injury. Because each bicycle may handle differently, be sure to learn the proper braking technique (including brake lever pressure and bicycle control characteristics) and operation of your bicycle. This can be done by consulting your professional bicycle dealer and the bicycle's owners manual, and by practicing your riding and braking technique.
- If the front brake is applied too strongly, the wheel may lock and the bicycle may fall forward, and serious injury may result.
- Always make sure that the front and rear brakes are working correctly before you ride the bicycle.
- The required braking distance will be longer during wet weather. Reduce your speed and apply the brakes early and gently.
- If the road surface is wet, the tires will skid more easily. If the tires skid, you may fall off the bicycle. To avoid this, reduce your speed and apply the brakes early and gently.
- After reading the user's manual carefully, keep it in a safe place for later reference.

Note

- Be sure to keep turning the crank during the lever operation.
- Read the user's manuals for the front derailleur, rear derailleur, and brakes as well.
- Products are not guaranteed against natural wear and deterioration from normal use and aging.
- For maximum performance we highly recommend Shimano lubricants and maintenance products.

Regular inspections before riding the bicycle

Before riding the bicycle, check the following items. If any problems are found with the following items, contact the place of purchase or a bicycle dealer.

- Do the front and rear brakes work correctly?
- Is gear shifting carried out smoothly?
- Are the levers securely installed to the handlebar?
- Do any abnormal noises occur during operation?

Names of parts

A

Operation

B

Braking operation **B1**

Gear shifting operation Be sure to keep turning the crank during the lever operation.

Caution on operation

Both lever **A** and lever **B** always return to the start position when they are released after shifting.

Operation of rear derailleur lever **B2**

You can vary the lever stroke to shift the desired number of gears, so that to shift by one gear only, move the lever to the ① position, and to shift by two gears at one time, move the lever to the ② position.

Operation of front derailleur levers **B3**

SHIMANO

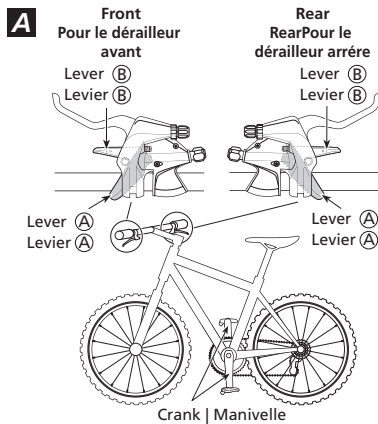
SHIMANO NORTH AMERICA BICYCLE, INC.
One Holland, Irvine, California 92618, U.S.A. Phone: +1-949-951-5003

SHIMANO EUROPE B.V.
High Tech Campus 92, 5656 AG Eindhoven, The Netherlands Phone: +31-402-612222

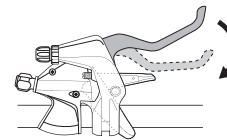
SHIMANO INC.
3-77 Oimatsu-cho, Sakai-ku, Sakai-shi, Osaka 590-8577, Japan

Please note: specifications are subject to change for improvement without notice. (English)

© Jan. 2018 by Shimano Inc. ITP Printed in Singapore.



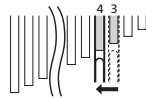
B1



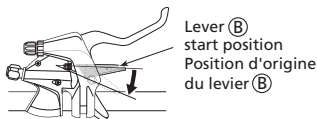
B2

- Lever **A** : Shifts from smaller to larger rear sprocket. (Pedaling becomes lighter.)
- Levier **A** : Permet le passage sur un plus grand pignon. (Le pédalage est plus facile.)

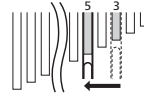
①: Shifts one sprocket
Changement d'un pignon à la fois
E.x. : from 3rd to 4th
Exemple: du 3ème au 4ème pignon



- Lever **B** : Shifts from larger to smaller rear sprocket. (Pedaling becomes heavier.) When lever **B** is pressed once, there is a shift of one step from a large sprocket to a smaller sprocket.
- Levier **B** : Permet le passage sur un plus petit pignon. (Le pédalage est plus diffi cile.) Lorsqu'on appuie une fois sur le levier **B**, la chaîne passe sur le plateau plus petit suivant.



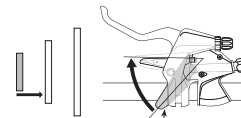
②: Quick-shifts two sprockets
Changement rapide de deux pignons à la fois
E.x. : from 3rd to 5th
Exemple: du 3ème au 5ème pignon



E.x. : from 4th to 3rd
Exemple: du 4ème au 3ème pignon

B3

- Lever **A** : Shifts from smaller to larger front chainring. (Pedaling becomes heavier.)
- Levier **A** : Permet le passage sur un plus grand plateau. (Le pédalage est plus facile.)



Lever **A** start position
Position d'origine du levier **A**

- Lever **B** : Shifts from larger to smaller front chainring. (Pedaling becomes lighter.)
- Levier **B** : Permet le passage sur un plus petit plateau. (Le pédalage est plus diffi cile.)



Lever **B** start position
Position d'origine du levier **B**

Levier de changement de vitesse/ Levier de frein



Des manuels de l'utilisateur sont disponibles dans d'autres langues à:
<http://si.shimano.com>

AVERTISSEMENT IMPORTANT

- Pour tout renseignement supplémentaire concernant l'installation et le réglage, prière de contacter le lieu d'achat ou un revendeur de bicyclettes à proximité. Un manuel du revendeur est également disponible sur notre site Web (<http://si.shimano.com>).
- Ne pas démonter ou modifier ce produit.

En ce qui concerne la sécurité, veiller à bien lire ce manuel de l'utilisateur avant l'utilisation et à bien le suivre pour une utilisation correcte.

Informations générales concernant la sécurité

Veillez contacter le lieu d'achat ou le revendeur de la bicyclette pour les instructions relatives au remplacement.

⚠ AVERTISSEMENT

- Il est important de comprendre entièrement le système de freinage de votre vélo. Une utilisation incorrecte du système de freinage de votre vélo peut entraîner une perte de contrôle ou une chute, pouvant provoquer de graves blessures. Comme chaque vélo s'utilise différemment, assurez-vous d'apprendre la bonne technique de freinage (en incluant la pression de freinage et les caractéristiques de contrôle du vélo) et le fonctionnement de votre vélo. Vous pouvez faire cela en consultant votre fournisseur officiel de vélo ainsi que le manuel d'utilisateur de votre vélo, et aussi en vous entraînant à faire du vélo et à la technique de freinage.
- Si l'on actionne le frein avant trop fortement, on risquera de bloquer la roue et de faire tomber le vélo vers l'avant, et des blessures graves risqueront alors de s'ensuivre.
- Toujours s'assurer du bon fonctionnement des freins avant et arrière avant d'utiliser la bicyclette.
- La distance de freinage est plus grande par temps pluvieux. Réduire la vitesse et actionner les freins plus tôt et en douceur.
- Si la surface de la route est mouillée, les pneumatiques dérapent plus facilement. Si les pneumatiques dérapent, vous pouvez tomber de la bicyclette. Afin d'éviter cela, réduire la vitesse et actionner les freins tôt et en douceur.
- Après avoir bien lu le manuel de l'utilisateur, le ranger dans un endroit sûr pour référence ultérieure.

Remarque

- Veillez à continuer de tourner la manivelle pendant le fonctionnement du levier.
- Lire les manuels d'utilisations pour le dérailleur avant; le dérailleur arrière et les freins également.
- Les produits ne sont pas garantis contre l'usure et la détérioration naturelle du fait d'un usage normal et du vieillissement.

Inspections régulières avant de conduire la bicyclette

Avant de conduire la bicyclette, vérifiez les articles suivants. Si l'un des articles suivants présente un problème, contactez le lieu d'achat ou un revendeur de bicyclettes.

- Est-ce que les freins avant et arrière fonctionnent correctement?
- Est-ce que le changement des vitesses se déroule sans heurts?
- Est-ce que les leviers sont bien attachés au guidon?
- Est-ce qu'il survient des bruits inhabituels pendant le fonctionnement?

Nom des pièces

A

Fonctionnement

B

Freinage **B1**

Changement de vitesse

Veillez à continuer de tourner la manivelle pendant le fonctionnement du levier.

Mise en garde concernant le fonctionnement

Les deux leviers **A** et **B** reviennent toujours à la position de départ lorsqu'ils sont relâchés après déplacement.

Fonctionnement des leviers de dérailleur arrière **B2**

Il est possible de modifier la course du levier pour effectuer le changement du nombre de vitesses désiré; ainsi, pour effectuer un changement d'une seule vitesse, placer le levier sur la position ①, et pour effectuer un changement de deux vitesses à la fois, placer le levier sur la position ②.

Fonctionnement des leviers de dérailleur avant **B3**