

Piasta tylna E-THRU 12 mm typu I



Instrukcje użytkownika w innych językach dostępne są na stronie internetowej: <http://si.shimano.com>

WAŻNA INFORMACJA

- Aby uzyskać informacje dotyczące montażu i regulacji produktów, które nie zostały opisane w tym podręczniku użytkownika, należy skontaktować się z punktem sprzedaży lub sprzedawcą roweru. Podręcznik sprzedawcy dla doświadczonych i zawodowych mechaników rowerowych jest dostępny na naszej stronie internetowej (<http://si.shimano.com>).
- Nie demontować ani nie modyfikować tego produktu.

Ze względów bezpieczeństwa należy dokładnie zapoznać się z niniejszym podręcznikiem użytkownika przed użyciem produktu i przestrzegać go podczas jego użytkowania.

Istotne informacje dotyczące bezpieczeństwa

W celu uzyskania informacji dotyczących wymiany należy skontaktować się z punktem sprzedaży lub sprzedawcą roweru.

OSTRZEŻENIE

- PRZED UŻYCIEM NALEŻY UWAGNIE PRZECZYTAĆ INSTRUKCJE UŻYTKOWNIKA DOTYCZĄCE UKŁADU PIASTY TYLNEJ E-THRU 12 mm TYPU I. W PRZYPADKU JAKIKOLWIEK PYTAŃ NALEŻY SKONTAKTOWAĆ SIĘ ZE SPRZEDAWCĄ.
- Tylna piasta E-THRU 12 mm typu I może być stosowana w połączeniu ze specjalną ramą i specjalną piastą/kolem. Jeżeli będzie używana w połączeniu z jakąkolwiek inną ramą lub piastą/kolem, może to spowodować odłączenie się koła od roweru podczas jazdy, co grozi poważnymi obrażeniami ciała.
- Jeżeli tylna piasta E-THRU 12 mm typu I nie będzie prawidłowo zamontowana do roweru, koło może odpaść podczas jazdy, co grozi poważnymi obrażeniami ciała.

- Jeśli dźwignia E-THRU znajduje się po lewej stronie (po stronie tarczy) ramy, należy się upewnić, że dźwignia E-THRU nie styka się z tarczą (rysunek 1). Ponadto należy sprawdzić, czy dźwignia E-THRU nie ociera o ramę, inne części, akcesoria itp. oraz czy podczas jazdy nie zahaczają o nią żadne przeszkody (takie jak gałęzie, wystające skały). Jeśli dźwignia E-THRU poluzuje się z powodu ocierania lub zahaczania o przeszkody, koło nie będzie wystarczająco silnie trzymane i zacznie grzechotać. Jeśli tak się stanie, należy się skontaktować z punktem sprzedaży lub sprzedawcą roweru. Jazda rowerem z poluzowanym kołem może spowodować jego usterkę i w jej wyniku poważne obrażenia.

- Nie wolno dotykać tarczy hamulcowej podczas obsługi systemu E-THRU. Nie wolno również obsługiwać dźwigni E-THRU, gdy koło się obraca. Tarcza hamulcowa jest bardzo ostra, jej dotknięcie może spowodować poważne obrażenia ciała.

- Podczas używania hamulców zacisk hamulca i tarcza hamulcowa stają się bardzo gorące. Aby uniknąć zagrożenia poparzeniem, należy po zakończeniu jazdy na rowerze odczekać, aż elementy te ostygną, zanim będzie można przystąpić do obsługi systemu E-THRU.

- Przed montażem koła należy usunąć wszelkie ciała obce i brud z otworów w zakończeniach widełek, połączeń gwintowanych po stronie ramy i otworów osi. Ciała obce i kurz mogą przeszkadzać w prawidłowej instalacji systemu E-THRU, a jeżeli piasta i oś nie zostaną zamontowane prawidłowo, koło może odpaść, co może spowodować poważne obrażenia ciała.

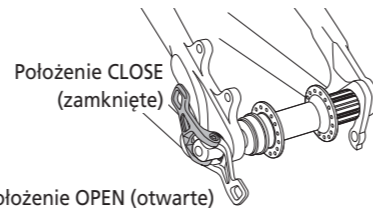
- Nie można obracać regulatora o więcej niż 3 obroty. Nie obracać regulatora z nadmierną siłą podczas dokręcania lub luzowania,

jeśli podczas obracania wyczuwalny jest duży opór. Obrócenie regulatora ze zbyt dużą siłą może prowadzić do jego uszkodzenia.

- W rowerach użytkowanych bez regulatora zanotowano przypadki, braku możliwości przeprowadzenia kolejnych regulacji. W takim przypadku należy wymienić piastę E-THRU na nową.
- Po uważnym przeczytaniu niniejszej instrukcji użytkownika należy zachować ją na przyszłość.

Uwaga

- Przed jazdą należy zawsze sprawdzić piasty E-THRU w celu upewnienia się, że koła są poprawnie zamocowane do ramy. Jest to szczególnie ważne w przypadku parkowania roweru w miejscu publicznym.
- Należy się upewnić, że dźwignie E-THRU są ustawione w położeniu CLOSE (zamkniętym) (strona dźwigni z napisem „CLOSE” musi być skierowana na zewnątrz od ramy roweru). Ustawić dźwignie zgodnie z rysunkiem. Nie wolno ich obracać.



Położenie OPEN (otwarte)

- W przypadku wymiany osi dźwigni typu E-THRU na drugą upewnić się, że nowa oś dźwigni E-THRU ma taką samą nazwę modelu, jak model E-THRU podany na ramie. W razie innej nazwy modelu nie będzie można zamontować nowej osi dźwigni typu E-THRU na ramie z powodu różnicy długości, rozmiaru gwintu, średnicy obudowy itp.
- Gwarancja nie obejmuje naturalnego zużycia ani pogorszenia działania wynikających z normalnego użytkowania i starzenia się.

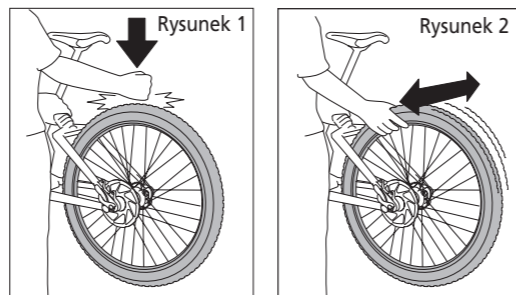
Regularna kontrola roweru przed jazdą

Przed rozpoczęciem jazdy na rowerze należy sprawdzić następujące elementy. W przypadku problemów z podanymi elementami należy skontaktować się z punktem sprzedaży lub sprzedawcą roweru.

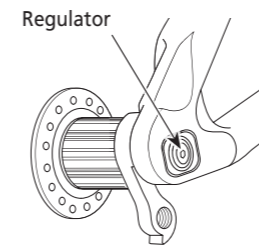
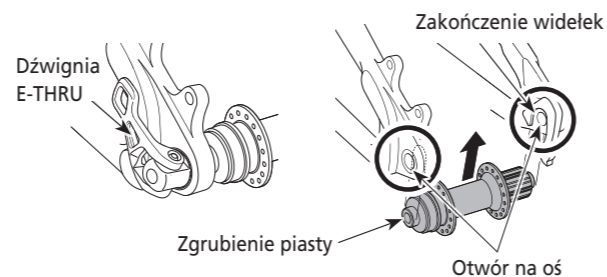
- Czy koła są prawidłowo przymocowane do ramy?
- Czy dźwignie E-THRU są maksymalnie dociśnięte do położenia „CLOSE” (zamkniętego)?

SZYBKA KONTROLA

Unieść rower tak, aby koło nie stykało się z ziemią i kilkakrotnie energicznie nacisnąć górną część opony w dół, jak pokazano na rysunku 1. Poruszać również kołem na boki w sposób pokazany na rysunku 2, aby upewnić się, że koło nie jest luźne. To sprawdzenie nie gwarantuje, że dźwignia E-THRU ma odpowiedni moment dokręcania. W razie braku pewności, czy dźwignia E-THRU została dokręcona prawidłowo, przed rozpoczęciem jazdy na rowerze powtórzyć procedurę montażu opisaną w punkcie dotyczącym Instalacja koła w tej instrukcji serwisowej.



Nazwy części



Działanie

UWAGA

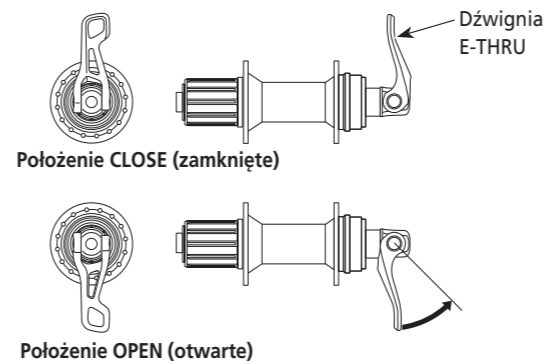
- Dźwignię E-THRU można obsługiwać wyłącznie ręką. Do zamykania dźwigni nie można używać młotka ani innych przedmiotów. Niezastosowanie się do tej instrukcji grozi uszkodzeniem systemu E-THRU i ramy.

Co to jest piasta E-THRU?

Jest to mechanizm umożliwiający łatwy montaż i demontaż koła za pomocą dźwigni E-THRU.

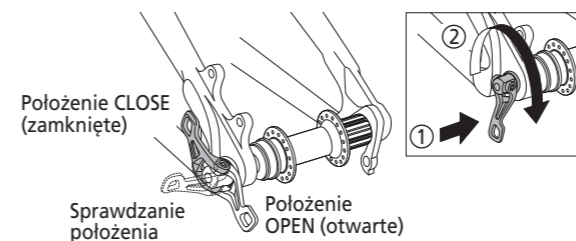
Działanie piasty E-THRU

Odchylić dźwignię E-THRU w kierunku położenia „CLOSE” (zamkniętego) i zaciśnąć ją w celu zamocowania koła w prawidłowym położeniu.



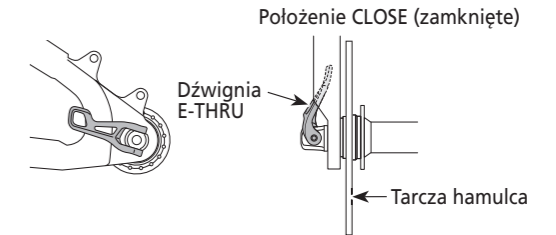
Instalacja koła

- Ustawić zgrubienie piasty w linii z zakończeniem widełek.
- Ustawić dźwignię E-THRU w położeniu „OPEN” (otwartym) i włożyć ją do otworu zakończenia widełek po stronie przeciwnej do gwintu. Przełożyć oś dźwigni przez całe widełki, aż sięgnie ona do gwintu po drugiej stronie.
- Obrócić dźwignię E-THRU w celu wkręcenia osi dźwigni E-THRU do gwintu po stronie ramy. Otworzyć i zamknąć dźwignię E-THRU, a następnie dokręcać oś dźwigni E-THRU do gwintu po stronie ramy do momentu, aż będzie wyczuwalny pewien opór, gdy dźwignia E-THRU znajdzie się w położeniu równoległym do osi piasty podczas jej przemieszczenia w stronę położenia „CLOSE” (zamkniętego).



- Dla zapewnienia bezpieczeństwa należy sprawdzić, czy dźwignia E-THRU jest ustawiona wzdłuż ramy, gdy znajduje się w położeniu „CLOSE” (zamknięte). Korzystając wyłącznie z siły ręki, popchnąć dźwignię E-THRU, aż pokona ona całą drogę do położenia „CLOSE” (zamkniętego). Sprawdzić, czy strona dźwigni E-THRU z napisem „CLOSE” (zamknięte) jest skierowana na zewnątrz roweru.

Należy sprawdzić, czy dźwignia E-THRU nie ociera o ramę, inne części, akcesoria itp. Ponadto należy zwrócić uwagę, czy podczas jazdy nie zahaczają o nią żadne przeszkody (takie jak gałęzie krzaków, wystające skały). Jeśli dźwignia E-THRU nie będzie prawidłowo ustawiona, należy odpowiednio ustawić regulator. Procedura regulacji jest podana w części „Regulacja regulatora”.

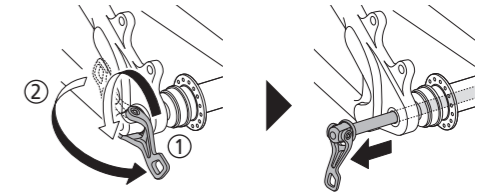


Moment dokręcania:
5–7,5 Nm

Jeżeli w instrukcji serwisowej zostały podane wskazówki dotyczące pozycji dokręcania dźwigni E-THRU, należy ich przestrzegać podczas jej dokręcania.

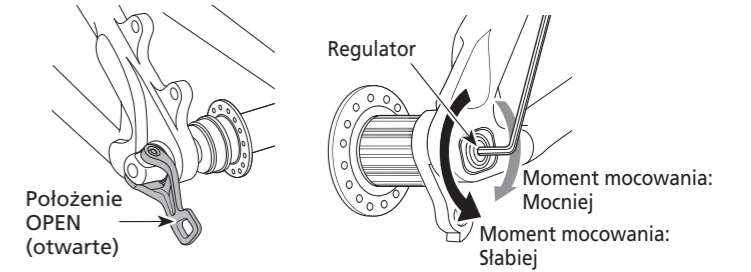
Zdejmowanie koła

Przeszawić dźwignię E-THRU z położenia „CLOSE” (zamkniętego) do położenia „OPEN” (otwartego), po czym obrócić dźwignię E-THRU w lewo w celu odłączenia piasty E-THRU od gwintu po stronie ramy. Po odłączeniu osi dźwigni E-THRU od gwintu po stronie ramy wyjąć piastę E-THRU z koła.



Regulacja regulatora

- Wkręcić oś dźwigni E-THRU do gwintu po stronie ramy, jak opisano w kroku 3 dotyczącym montażu koła, a następnie obracać dźwignię E-THRU, aż zacznie przemieszczać się do prawidłowego położenia CLOSE (zamkniętego). Następnie sprawdzić moment dokręcania.
- Uwaga**
 - Regulację należy przeprowadzić przed zamknięciem dźwigni E-THRU. Regulacja po zamknięciu dźwigni E-THRU może spowodować uszkodzenie mechanizmu regulacji.
 - Jeśli podczas przemieszczania dźwigni E-THRU do położenia „CLOSE” (zamkniętego) siła trzymania jest słaba, wsunąć klucz imbusowy 2,5 mm do otworu regulatora i obrócić w prawo.
 - Sprawdzić wyniki w kroku 1. Jeśli siła trzymania jest zbyt duża i nie można łatwo przemieścić dźwigni E-THRU do położenia „CLOSE” (zamkniętego), wsunąć klucz imbusowy 2,5 mm do otworu regulatora i obrócić w lewo, aby zmniejszyć siłę trzymania. Luzować regulator stopniowo, w kilku etapach, do momentu, gdy zamknięcie dźwigni piasty E-THRU będzie wymagało użycia maksymalnej siły.



- Powtarzać tę regulację do uzyskania prawidłowej siły instalacji przy prawidłowym położeniu dźwigni.