

# Asse posteriore E-THRU tipo I da 12 mm



I Manuali d'uso sono disponibili in altre lingue su:  
<http://si.shimano.com>

## AVVISO IMPORTANTE

- Per informazioni sull'installazione e sulla regolazione dei prodotti che non dovessero essere presenti nel manuale d'uso, contattare il punto vendita o rivenditore di biciclette. Un manuale del rivenditore, destinato a meccanici di biciclette esperti, è disponibile sul nostro sito web (<http://si.shimano.com>).
- Questo prodotto non deve essere smontato o modificato.

**Per garantire la sicurezza, prima dell'uso leggere attentamente il presente manuale dell'utente e seguirne le indicazioni per un uso corretto.**

## Informazioni importanti per la sicurezza

Per ulteriori informazioni sulla sostituzione, contattare il punto vendita o rivenditore di biciclette.

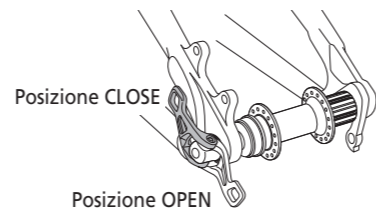
### AVVERTENZA

- PRIMA DELL'USO, LEGGERE ATTENTAMENTE E SEGUIRE LE ISTRUZIONI RELATIVE ALL'ASSE POSTERIORE E-THRU TIPO I DA 12 mm FORNITE NEL PRESENTE MANUALE D'USO. PER EVENTUALI DOMANDE, RIVOLGERSI AL PROPRIO RIVENDITORE.
- L'asse posteriore E-THRU tipo I da 12 mm può essere usato solo insieme al telaio speciale e al mozzo/ruota speciali. Se viene utilizzato in abbinamento a qualsiasi altro telaio o mozzo/ruota, la ruota potrebbe staccarsi dalla bici in corsa, causando cadute e lesioni potenzialmente gravi.
- Se l'asse posteriore E-THRU tipo I da 12 mm non viene montato correttamente sulla bicicletta, la ruota potrebbe staccarsi durante l'uso e causare gravi lesioni.
- Se la leva E-THRU si trova sul lato sinistro (lato rotore) del telaio, assicurarsi che non ostacoli il funzionamento del rotore (Figura 1). Inoltre, assicurarsi che la leva E-THRU non interferisca con il telaio, altri componenti, gli accessori, ecc. o venga a contatto con eventuali ostruzioni (quali cespugli e pietre) durante l'uso. Se la leva E-THRU si allenta a causa dell'interferenza o del contatto con corpi estranei, la ruota si allenterà e inizierà a vibrare. Se ciò dovesse accadere, rivolgersi al punto vendita dove è stato effettuato l'acquisto o a un rivenditore di bici. L'uso della bicicletta con la ruota allentata potrebbe causare il distacco della ruota dalla bici e provocare gravi lesioni.
- Evitare di toccare il rotore del freno a disco mentre si opera sul sistema E-THRU. Inoltre, non azionare la leva E-THRU mentre la ruota sta girando. Il rotore del freno a disco è estremamente affilato e toccandolo si rischiano lesioni gravi.
- Le pinze freno e il rotore del freno a disco si surriscaldano durante l'uso dei freni. Per evitare il rischio di ustioni, dopo l'uso della bici e prima di operare sul sistema E-THRU, verificare che si siano raffreddati a sufficienza.
- Prima di installare la ruota, rimuovere eventuali corpi estranei e polvere dal foro del forcellino, dalla filettatura lato telaio e dalle aperture dell'asse. I corpi estranei e la polvere potrebbero ostacolare la corretta installazione del sistema E-THRU, e se il mozzo e l'asse non vengono installati correttamente, la ruota potrebbe distaccarsi, con conseguenze potenzialmente gravi.
- Il registro non può ruotare più di 3 giri. Non forzare la rotazione del registro stringendo o allentando quando la rotazione diventa più dura. Se viene ruotato con forza, il registro potrebbe danneggiarsi.

- Se la bicicletta viene usata senza registro, in alcuni casi diventa impossibile effettuare ulteriori regolazioni; quindi, accertarsi di sostituire l'asse E-THRU con uno nuovo.
- Dopo aver letto con attenzione il manuale d'uso, conservarlo in un luogo sicuro per eventuali consultazioni future.

### Nota

- Prima di utilizzare la bici, controllare sempre i mozzi E-THRU per verificare che le ruote siano installate correttamente sul telaio. Questo controllo è particolarmente importante dopo aver parcheggiato la bici in un'area pubblica.
- Verificare che le leve E-THRU siano spinte a fondo fino alla posizione di chiusura (il lato della leva che riporta l'iscrizione "CLOSE" deve essere rivolto all'esterno rispetto alla bici). Inclinare le leve come mostrato in figura. Non devono essere ruotate.



- In caso di sostituzione dell'asse leva E-THRU con un altro, assicurarsi che quello che sostituirà l'asse leva E-THRU esistente abbia lo stesso nome di modello del modello E-THRU fornito con il telaio. Se il nome del modello è diverso, l'asse leva E-THRU sostitutivo potrebbe non essere montato correttamente sul telaio a causa di differenze nella lunghezza dell'asse, nelle dimensioni della filettatura, nel diametro della sede ecc.
- I prodotti non sono garantiti contro l'usura o il deterioramento conseguenti a un uso normale.

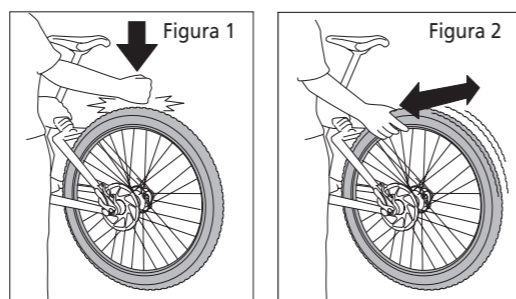
## Ispezioni regolari prima di utilizzare la bicicletta

Prima di utilizzare la bicicletta controllare i seguenti elementi. Se dovessero emergere problemi in relazione ai seguenti elementi, contattare il punto vendita o un rivenditore di bici.

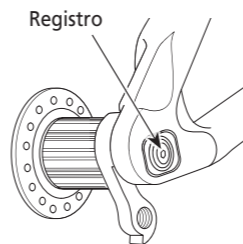
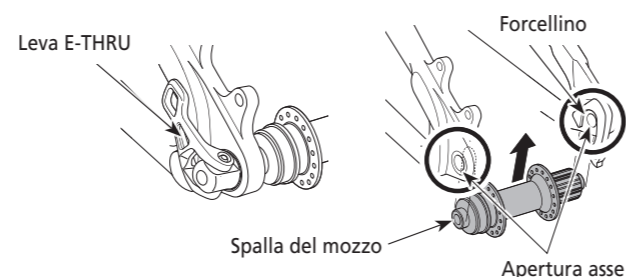
- Le ruote sono installate correttamente sul telaio?
- Le leve E-THRU sono spinte a fondo fino alla posizione CLOSE?

### CONTROLLO RAPIDO

Sollevarle la bici staccando la ruota dal terreno e assestare alcuni forti colpi verso il basso sulla gomma, come mostrato nella Figura 1. Inoltre scuotere la ruota da un lato all'altro come mostrato nella Figura 2, per verificare che non vi siano allentamenti. Questo controllo tuttavia non garantisce che la coppia di serraggio della leva E-THRU sia sufficiente. Se non si è certi del corretto serraggio della leva E-THRU, ripetere la procedura d'installazione illustrata in "Installazione della ruota" nelle presenti Istruzioni di Manutenzione prima di usare la bici.



## Nomi dei componenti



## Funzionamento

### AVVISO

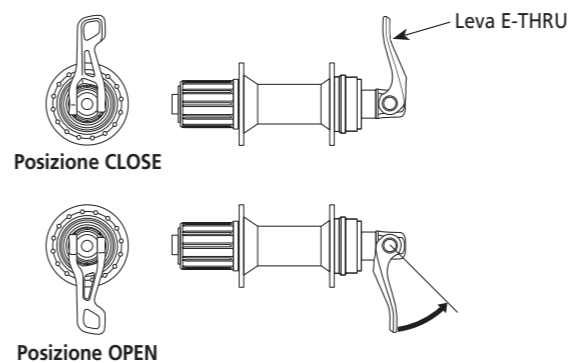
- La leva E-THRU deve essere azionata esclusivamente a mano. Non usare mai un martello o un altro oggetto per chiudere la leva. In caso contrario, il sistema E-THRU o il telaio potrebbero essere danneggiati.

### Cos'è il mozzo E-THRU?

Si tratta di un meccanismo che si avvale del funzionamento della leva E-THRU per installare e rimuovere con facilità la ruota.

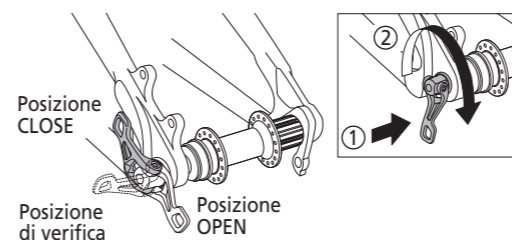
### Funzione mozzo E-THRU

Portare la leva E-THRU verso la posizione di chiusura (CLOSE) e bloccare il telaio in modo da assicurare la ruota nella posizione corretta.

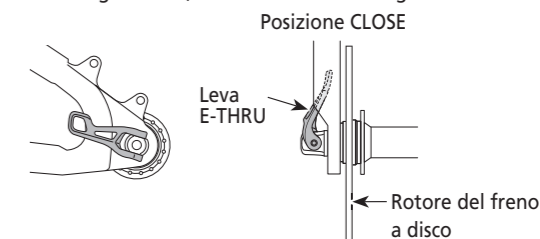


### Installazione della ruota

- Allineare correttamente la spalla del mozzo al forcellino.
- Spostare la leva E-THRU nella posizione di apertura (OPEN), e inserirla nel foro del forcellino dal lato opposto a quello della filettatura. Infilare l'asse leva fino in fondo, fino a fargli raggiungere la parte filettata dall'altro lato.
- Ruotare la leva E-THRU per avvitare l'asse leva E-THRU nella filettatura lato telaio. Aprire e chiudere la leva E-THRU, quindi stringere l'asse leva E-THRU nella filettatura lato telaio fino a quando si inizia ad avvertire una resistenza quando la leva E-THRU si trova in posizione parallela all'asse del mozzo e mentre viene portata verso la posizione CLOSE.



- Per ragioni di sicurezza, assicurarsi che la leva E-THRU sia parallela al telaio quando è nella posizione CLOSE. Spingere la leva E-THRU con il palmo della mano fino a spostarla completamente nella posizione CLOSE. Verificare che il lato della leva E-THRU che riporta la scritta "CLOSE" sia rivolto all'esterno rispetto alla bici. Assicurarsi che la leva E-THRU non interferisca con il telaio, altri componenti, gli accessori, ecc. Inoltre prestare attenzione che non venga a contatto con eventuali ostruzioni (quali cespugli e pietre) durante l'uso. Se la leva E-THRU non è posizionata correttamente, è necessario regolare il registro. Per le procedure di regolazione, fare riferimento a "Regolazione del registro".

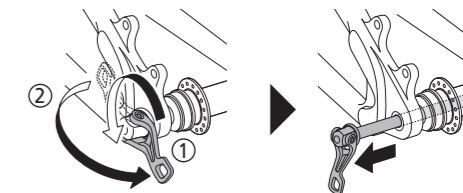


Coppia di serraggio:  
5 - 7,5 N-m

Se vi sono altre istruzioni sulla posizione di serraggio per la leva E-THRU nelle Istruzioni di Manutenzione, seguirle durante il serraggio.

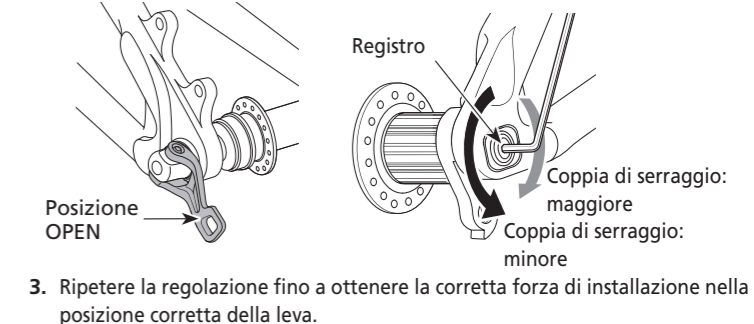
### Rimozione della ruota

Spostare la leva E-THRU dalla posizione CLOSE alla posizione OPEN, quindi ruotare la leva E-THRU in senso antiorario per rimuovere l'asse E-THRU dalla filettatura lato telaio. Quando l'asse E-THRU è stato rimosso dalla filettatura lato telaio, rimuovere l'asse E-THRU dalla ruota.



### Regolazione del registro

- Avvitare l'asse leva E-THRU nella filettatura lato telaio nel passo 3 di Installazione della Ruota, quindi ruotare la leva E-THRU per regolarla in modo che si sposti verso la corretta posizione di chiusura, quindi verificare la coppia di serraggio.
- Nota
  - Eseguire la regolazione prima di chiudere la leva E-THRU. Se la regolazione viene effettuata dopo la chiusura della leva E-THRU, il regolatore potrebbe venire danneggiato.
  - Se la coppia di serraggio appare debole mentre si porta la leva E-THRU nella posizione CLOSE, inserire una brugola da 2,5 mm nel foro del registro e ruotare in senso orario.
  - Controllare i risultati del passo 1. Se la coppia di serraggio è talmente forte che la leva E-THRU non può essere facilmente spostata nella posizione CLOSE, inserire una brugola da 2,5 mm nel foro del registro e ruotare in senso antiorario per allentarla. Allentare il registro gradualmente, in fasi, fin quando non sarà necessario esercitare una forza per chiudere la leva E-THRU.



- Ripetere la regolazione fino a ottenere la corretta forza di installazione nella posizione corretta della leva.