

# E-THRU Steckachse I-Typ hinten (12 mm)



Gebrauchsanweisungen in weiteren Sprachen sind verfügbar unter:  
<http://si.shimano.com>

## WICHTIGER HINWEIS

- Wenden Sie sich für zusätzliche Informationen für die Installation und die Einstellung an das Verkaufsgeschäft oder an einen Fahrradhändler in Ihrem Gebiet. Eine Händlerbetriebsanleitung für professionelle und erfahrene Fahrradmechaniker ist auf unserer Website verfügbar (<http://si.shimano.com>).
- Demontieren oder verändern Sie dieses Produkt nicht.

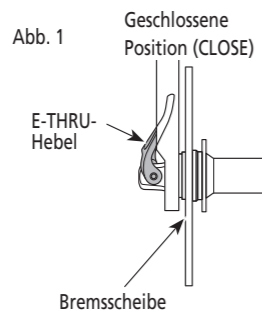
Lesen Sie zur Sicherheit diese Benutzerbetriebsanleitung vor der Verwendung vollständig durch und befolgen Sie die Anweisungen zur korrekten Verwendung.

## Wichtige Sicherheitsinformationen

Informationen über Ersatzmöglichkeiten erfragen Sie bitte am Ort des Kaufs oder bei einem Fahrradfachhändler.

## ⚠️ WARNUNG

- LESEN SIE VOR DER VERWENDUNG SORGFÄLTIG DIE GEBRAUCHSANWEISUNG ZUM E-THRU STECKACHSENSYSTEM I-TYP (12 mm). BEI FRAGEN WENDEN SIE SICH BITTE AN IHREN HÄNDLER.
- Die hintere E-THRU Steckachse I-Typ (12 mm) darf nur in Kombination mit speziell hierfür vorgesehenen Rahmen/Naben verwendet werden. Falls sie zusammen mit einem anderen Rahmen oder einer anderen Nabe/einem anderen Laufrad verwendet wird, kann dies dazu führen, dass sich das Laufrad während der Fahrt löst, wodurch es zu schweren Verletzungen kommen kann.
- Wenn die hintere E-THRU Steckachse I-Typ (12 mm) nicht korrekt am Fahrrad montiert ist, kann sich das Laufrad während der Fahrt lösen und es kann hierdurch zu schweren Verletzungen kommen.
- Falls sich der E-THRU-Hebel auf der linken Seite (Bremsseibenseite) befindet, stellen Sie sicher, dass der E-THRU-Hebel die Bremscheibe nicht berührt (Abb. 1). Außerdem sicherstellen, dass der E-THRU-Hebel nicht mit dem Rahmen, anderen Teilen, Zubehör usw. kollidiert, und dass er beim Fahren nicht mit Hindernissen (wie z. B. Sträuchern und Steinen) in Kontakt kommt. Wenn sich der E-THRU-Hebel aufgrund von Kollision oder Kontakt mit Fremdkörpern löst, löst sich das Rad und beginnt zu klappern. In diesem Fall den Ort des Kaufs oder den Fahrradfachhändler aufsuchen. Der Betrieb des Fahrrads mit lossem Rad kann zum Versagen des Fahrrads und schweren Verletzungen führen.

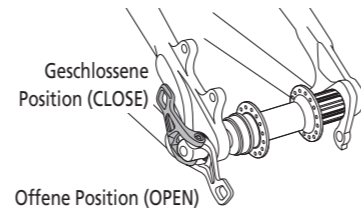


- Berühren Sie während des Umgangs mit dem E-THRU-System nicht die Bremscheibe. Betätigen Sie außerdem nicht den E-THRU-Hebel, während sich das Laufrad dreht. Die Bremscheibe ist sehr scharfkantig und kann beim Berühren ernste Verletzungen verursachen.
- Bremsättel und Bremscheiben werden bei Verwendung der Bremsen sehr heiß. Um Verbrennungen zu vermeiden, achten Sie bitte darauf, dass die Bremsen sich nach dem Fahren ausreichend abgekühlt haben, bevor Sie das E-THRU-System handhaben.
- Bevor Sie das Laufrad einbauen, entfernen Sie sämtliche Fremdkörper und vorhandenen Staub aus dem Ausfallende, dem rahmenseitigen Gewinde und den Achsöffnungen. Fremdkörper und Staub können den ordnungsgemäßen Einbau des E-THRU-Steckachsensystems verhindern. Wenn die Nabe und Achse nicht ordnungsgemäß eingebaut sind, kann sich das Laufrad lösen, wodurch es zu schweren Verletzungen kommen kann.
- Der Einstellmechanismus kann maximal um 3 Umdrehungen gedreht werden. Drehen Sie den Einstellmechanismus nicht mit übermäßiger Kraftanwendung mit oder gegen den Uhrzeigersinn, wenn er sich nur schwergängig drehen lässt. Durch Drehen des Einstellmechanismus mit übermäßiger Kraftanwendung kann dieser beschädigt werden.

- Wird das Fahrrad ohne Einstellvorrichtung gefahren, kann es vorkommen, dass eine Einstellung im Nachhinein nicht mehr möglich ist, daher ist sicherzustellen, dass die E-THRU Steckachse durch eine neue ersetzt wird.
- Bewahren Sie die Betriebsanleitung nach dem Durchlesen zum späteren Nachschlagen an einem sicheren Ort auf.

## Hinweis

- Kontrollieren Sie die E-THRU-Naben immer vor dem Fahren, um sicherzustellen, dass die Laufräder richtig montiert sind. Das ist vor allem dann wichtig, wenn Ihr Fahrrad an einem öffentlichen Ort abgestellt war.
- Stellen Sie sicher, dass sich die E-THRU-Hebel vollständig in der geschlossenen Position (CLOSE) befinden (Die Seite des Hebels mit der Aufschrift ‚CLOSE‘ muss vom Fahrrad wegzeigen). Wie in der Abbildung gezeigt, müssen die Hebel gekippt werden. Die Hebel nicht drehen.



- Falls Sie die E-THRU-Hebelachse ersetzen, achten Sie darauf, dass die neuen Hebelachse die gleiche Modellbezeichnung trägt wie das am Rahmen vorhandene E-THRU-Modell. Sind die Modellbezeichnungen unterschiedlich, kann die neue E-THRU-Hebelachse unter Umständen wegen unterschiedlicher Achslängen, Gewindegrößen, Gehäusedurchmesser usw. nicht korrekt am Rahmen montiert werden.
- Gewöhnlicher Verschleiß und der Alterungsprozess eines Produkts durch normale Verwendung werden nicht durch die Garantie abgedeckt.

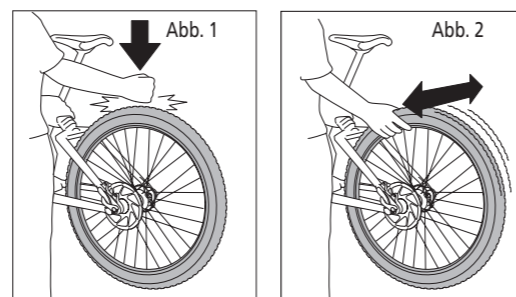
## Regelmäßige Inspektionen vor Fahrten mit dem Fahrrad

Vor Fahren des Fahrrads prüfen Sie die folgenden Punkte. Falls Probleme vorhanden sind, wenden Sie sich an den Ort des Kaufs oder Fahrradfachhändler.

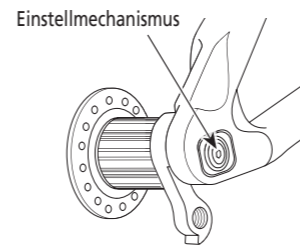
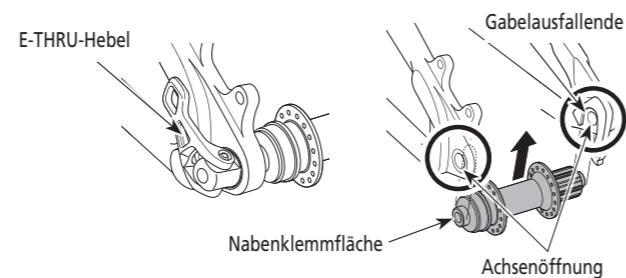
- Sind die Laufräder korrekt in den Rahmen eingesetzt?
- Sind die E-THRU-Hebel vollständig in die CLOSE-Position gedrückt?

## SNHELLRPRÜFUNG

Heben Sie das Fahrrad an, so dass das Laufrad den Boden nicht berührt und schlagen Sie einige Male oben auf den Reifen, wie in der Abbildung 1 gezeigt. Rütteln Sie außerdem seitwärts am Laufrad wie in der Abbildung 2 gezeigt, um sicherzustellen, dass das Laufrad absolut spielfrei sitzt. Diese Prüfung bietet jedoch keine Gewähr, dass der E-THRU-Hebel mit dem richtigen Anzugsdrehmoment festgestellt ist. Wenn Sie unsicher sind, ob der E-THRU-Hebel mit dem richtigen Anzugsdrehmoment festgestellt ist, wiederholen Sie vor dem Losfahren das im Abschnitt ‚Installation des Rads‘ beschriebene Vorgehen.



## Bezeichnung der Komponenten



## Betätigung

### HINWEIS

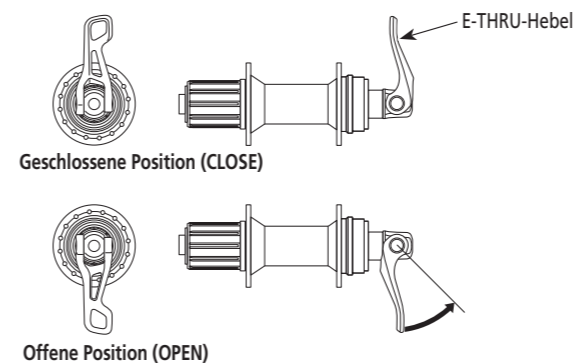
- Betätigen Sie den E-THRU-Hebel ausschließlich mit der Hand. Verwenden Sie niemals einen Hammer oder andere Gegenstände zum Schließen des Hebels. Bei Nichtbeachtung dieses Hinweises können das E-THRU-System bzw. der Rahmen beschädigt werden.

### Was ist die E-THRU-Nabe?

Die E-THRU-Nabe ist ein Mechanismus, mit dem sich das Laufrad mit einer Betätigung des E-THRU-Hebels an der Nabe montieren oder ausbauen lässt.

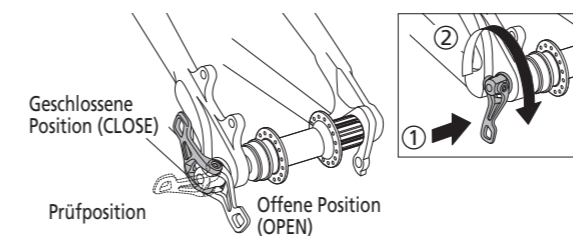
### Funktion der E-THRU-Nabe

Kippen Sie den E-THRU-Hebel in die Schließposition und klemmen Sie den Rahmen ein, um das Laufrad in der korrekten Position zu fixieren.

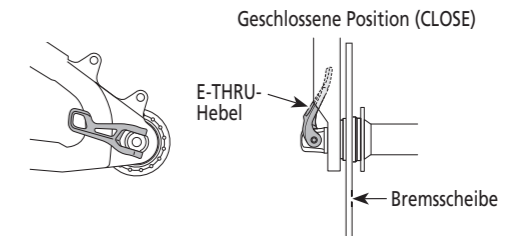


### Einbauen des Laufrads

1. Richten Sie die Nabenklemmfläche richtig am Ausfallende aus.
2. Drehen Sie den E-THRU-Hebel in die offene Position (OPEN), und setzen Sie ihn in das Loch im Ausfallende ein, das dem Gewinde gegenüber liegt. Schieben Sie die Hebelachse vollständig durch das Loch, bis sie das Gewinde auf der anderen Seite erreicht.
3. Drehen Sie den E-THRU-Hebel, um die E-THRU-Hebelachse in das rahmenseitige Gewinde einzuschrauben. Öffnen und schließen Sie den E-THRU-Hebel, und ziehen Sie die Achse des E-THRU-Hebels im rahmenseitigen Gewinde fest, bis Sie einen leichten Widerstand spüren, wenn sich der E-THRU-Hebel beim Bewegen in die geschlossene Position (CLOSE) parallel zur Nabenachse befindet.



4. Vergewissern Sie sich aus Sicherheitsgründen, dass der E-THRU-Hebel parallel zur Rahmen verläuft, wenn er sich in der geschlossenen Position (CLOSE) befindet. Drücken Sie den E-THRU-Hebel mit der Handfläche vollständig in die geschlossene Position (CLOSE). Stellen Sie sicher, dass die Seite des E-THRU-Hebels mit der Aufschrift ‚CLOSE‘ vom Fahrrad wegzeigt. Sicherstellen, dass der E-THRU-Hebel nicht mit dem Rahmen, mit anderen Teilen, Zubehör usw. kollidiert. Außerdem darauf achten, dass er beim Fahren nicht mit Hindernissen (wie z. B. Sträuchern und Steinen) in Kontakt kommt. Ist der E-THRU-Hebel nicht korrekt ausgerichtet, muss der Einstellmechanismus entsprechend justiert werden. Informationen zur Einstellung finden Sie in „Justieren des Einstellmechanismus“

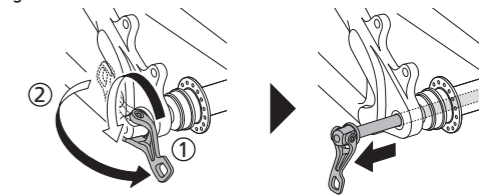


Anzugsdrehmoment:  
5 - 7,5 Nm

Wenn in der Serviceanleitung Anweisungen zur Schließposition des E-THRU-Hebels angegeben sind, befolgen Sie diese beim Schließen.

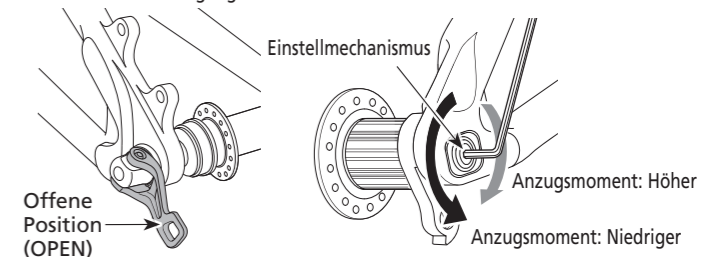
### Ausbauen des Laufrads

Bewegen Sie den E-THRU-Hebel von der geschlossenen Position (CLOSE) in die offene Position (OPEN) und drehen Sie den E-THRU-Hebel gegen den Uhrzeigersinn, um die E-THRU-Achse aus dem rahmenseitigen Gewinde herauszudrehen. Nach dem Herausdrehen der E-THRU-Achse aus dem rahmenseitigen Gewinde kann die E-THRU-Achse aus dem Laufrad herausgenommen werden.



### Justieren des Einstellmechanismus

1. Schrauben Sie die E-THRU-Hebelachse im Schritt 3 ‚Einsetzen des Laufrads‘ in das rahmenseitige Gewinde, drehen Sie zum Justieren den E-THRU-Hebel so, dass er sich in die richtige, geschlossene Position (CLOSE) stellen lässt und kontrollieren Sie das Anzugsmoment.
2. **Anmerkung**
  - Führen Sie die Einstellung vor dem Schließen des E-THRU-Hebels durch. Erfolgt die Einstellung nach dem Schließen des E-THRU-Hebels, kann der Einsteller beschädigt werden.
  - Wenn sich der E-THRU-Hebel durch die zu geringe Haltekraft sehr leicht in die geschlossene Position (CLOSE) bewegen lässt, setzen Sie einen 2,5-mm-Innensechskantschlüssel in die Bohrung des Einstellmechanismus ein und drehen Sie ihn in Uhrzeigerichtung.
  - Prüfen Sie das Ergebnis von Schritt 1. Wenn sich der E-THRU-Hebel zu schwer in die geschlossene Position (CLOSE) bewegen lässt, setzen Sie einen 2,5-mm-Innensechskantschlüssel in die Bohrung des Einstellmechanismus ein und drehen Sie ihn in entgegen der Uhrzeigerichtung, um die Haltekraft zu verringern. Den Einstellmechanismus nach und nach lösen, bis Sie den E-THRU-Hebel nur noch mit voller Kraftanstrengung schließen können.



3. Wiederholen Sie diese Einstellung, bis die erforderliche Montagekraft bei korrekter Hebelposition erreicht wird.