

E-THRU post. I-type 12 mm



I Manuali dell'utente in altre lingue sono disponibili all'indirizzo:
<http://si.shimano.com>

AVVISO IMPORTANTE

- Per informazioni sull'installazione e sulla regolazione dei prodotti che non dovessero essere presenti nel manuale d'uso, contattare il punto vendita o rivenditore di biciclette. Un manuale del rivenditore, destinato a meccanici di biciclette esperti, è disponibile sul nostro sito web (<http://si.shimano.com>).
- Questo prodotto non deve essere smontato o modificato.

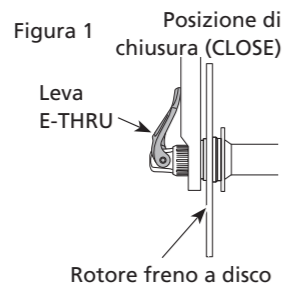
Per garantire la sicurezza, prima dell'uso leggere attentamente il presente manuale dell'utente e seguirne le indicazioni per un uso corretto.

Informazioni Importanti per la Sicurezza

Per ulteriori informazioni sulla sostituzione, contattare il punto vendita o rivenditore di biciclette.

AVVERTENZA

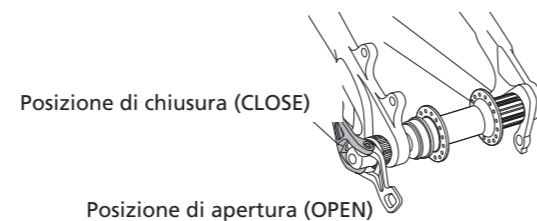
- PRIMA DELL'USO LEGGERE ATTENTAMENTE IL MANUALE DELL'UTENTE DEL SISTEMA E-THRU POST. I-TYPE 12 mm. IN CASO DI DUBBI, RIVOLGERSI AL RIVENDITORE.
- Il sistema E-THRU posteriore I-type 12 mm può essere usato in abbinamento a un telaio speciale e a mozzi/ruote speciali. Se viene utilizzato in abbinamento a qualsivoglia altro telaio o mozzo/ruota, la ruota potrebbe staccarsi dalla bici in corsa, causando cadute e lesioni potenzialmente gravi.
- Se il sistema E-THRU post. I-type 12 mm non viene installato correttamente sulla bici, la ruota potrebbe staccarsi dalla bici in corsa, causando cadute e lesioni potenzialmente gravi.
- Se la leva E-THRU è sul lato sinistro del telaio (il lato del rotore del freno a disco), assicurarsi che la leva E-THRU non interferisca con il rotore del freno a disco (Figura 1). Inoltre, assicurarsi che non vi siano interferenze tra il telaio e la leva E-THRU. Eventuali interferenze tra la leva E-THRU e il telaio potrebbero comportare l'allentamento della ruota che potrebbe staccarsi dalla bici in corsa, causando cadute e lesioni potenzialmente gravi.



- Evitare di toccare il rotore mentre si opera sul sistema E-THRU. Inoltre, quando la ruota è rimossa, non azionare la leva del sistema E-THRU. Il rotore del freno a disco è molto affilato e toccandolo si rischiano lesioni gravi.
- I corpi freno e il rotore del freno a disco si surriscaldano durante l'uso dei freni. Per evitare il rischio di ustioni, dopo l'uso della bici e prima di operare sul sistema E-THRU, verificare che si siano raffreddati a sufficienza.
- Prima di installare la ruota, rimuovere eventuali corpi estranei e polvere dal foro del forcellino, dal dado dell'asse e dall'apertura dell'asse. I corpi estranei o la polvere potrebbero ostacolare la corretta installazione del sistema E-THRU, e se il mozzo e l'asse non vengono installati correttamente, la ruota potrebbe distaccarsi, con conseguenze potenzialmente gravi.
- Il regolatore non può ruotare più di 2 giri. Non forzare la rotazione del regolatore stringendo o allentando quando la rotazione del regolatore diventa più dura. Il regolatore, se forzato, potrebbe danneggiarsi.
- Dopo aver letto attentamente il manuale dell'utente, riporlo in un luogo sicuro per eventuali consultazioni future.

Nota

- Prima di usare la bici controllare sempre i mozzi E-THRU per verificare che le ruote siano correttamente installate sul telaio della bici. Questo è di particolare importanza dopo aver parcheggiato la bici in un luogo pubblico.
- Verificare che le leve E-THRU siano spinte a fondo fino alla posizione di chiusura (il lato della leva che riporta l'iscrizione "CLOSE" deve essere rivolto all'esterno rispetto alla bici). Azionare le leve, come mostrato nella figura. Le leve non devono essere ruotate.



- Nel caso della sostituzione dell'asse a leva E-THRU, assicurarsi che quello che sostituirà l'asse a leva E-THRU esistente abbia lo stesso nome di modello del modello E-THRU fornito con il telaio. Se il nome del modello è differente, potrebbe non essere possibile montare l'asse a leva E-THRU correttamente sul telaio a causa di differenze della lunghezza dell'asse, delle dimensioni della filettatura, del diametro della sede ecc.
- I prodotti non sono garantiti contro l'usura o il deterioramento conseguenti a un uso normale.

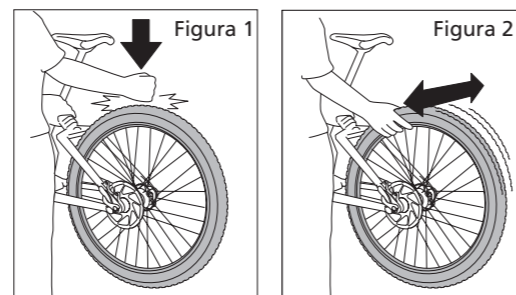
Ispezioni da effettuare prima di utilizzare la bicicletta

Prima di utilizzare la bicicletta controllare i seguenti elementi. Se dovessero emergere problemi in relazione ai seguenti elementi, contattare il punto vendita o un rivenditore di bici.

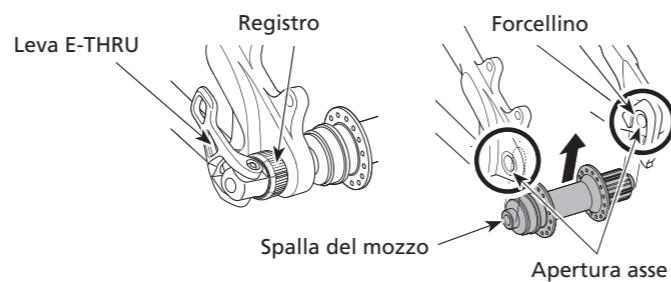
- Le ruote sono saldamente installate sul telaio?
- Le leve E-THRU sono spinte a fondo fino alla posizione di chiusura (CLOSE)?

CONTROLLO VELOCE

Sollevarla bici staccando la ruota dal terreno e assestare alcuni forti colpi verso il basso sulla gomma, come mostrato nella Figura 1. Inoltre scuotere la ruota da un lato all'altro come mostrato nella Figura 2, per verificare che non vi siano allentamenti. Questa verifica non basta a garantire che la leva E-THRU abbia ricevuto l'adeguata coppia di serraggio. Se non si è certi del corretto serraggio della leva E-THRU, ripetere la procedura di installazione illustrata in "Installazione della ruota" nelle presenti istruzioni, prima di usare la bici.



Nomi dei componenti



Operazione

N.B.

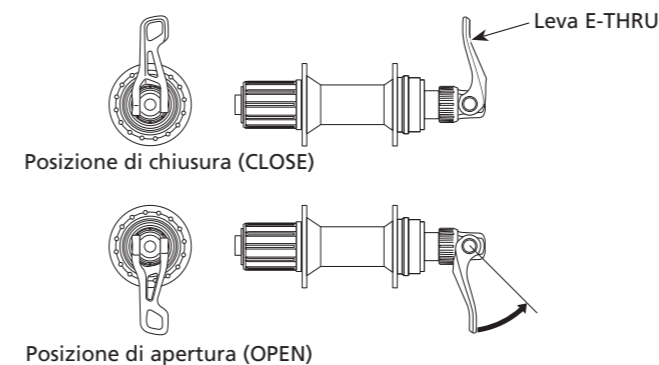
- La leva E-THRU deve essere azionata esclusivamente a mano. Non usare mai un martello o un altro oggetto per chiudere la leva. In caso di mancata osservanza, il sistema E-THRU o il telaio potrebbero risultare danneggiati.

Cos'è il mozzo E-THRU?

È un meccanismo che utilizza la leva E-THRU sul mozzo per installare e rimuovere con facilità la ruota.

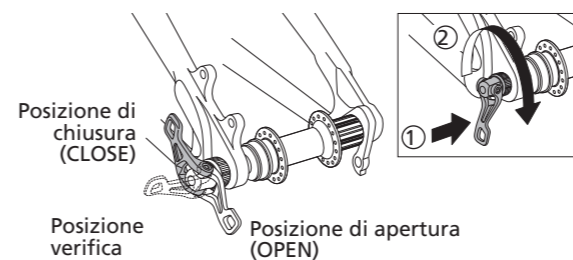
Funzione mozzo E-THRU

Portare la leva E-THRU verso la posizione di chiusura (CLOSE) e bloccare per assicurare la leva nella posizione corretta.

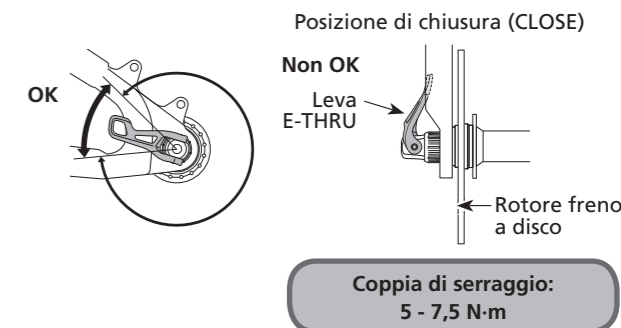


Installazione della ruota

- Allineare correttamente la spalla del mozzo con l'estremità della forcella.
- Spostare la leva E-THRU nella posizione di apertura (OPEN), e inserirla nel foro del forcellino dal lato opposto a quello della filettatura. Infilare l'asse a leva fino in fondo, fino a fargli raggiungere la parte filettata dall'altro lato.
- Ruotare la leva E-THRU per avvitare l'asse E-THRU nella filettatura laterale del telaio. Aprire e chiudere la leva E-THRU, stringere l'asse E-THRU nella filettatura laterale del telaio fino a quando si avverte una certa resistenza quando la leva E-THRU è parallela all'asse del mozzo e viene spostata verso la posizione CLOSE.



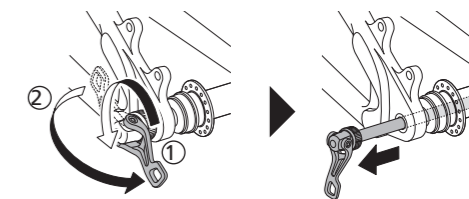
- Per ragioni di sicurezza, assicurarsi che la leva E-THRU sia posizionata lungo il telaio quando è nella posizione CLOSE. Usando solo la forza della mano, spingere la leva E-THRU con il palmo della mano portandola fino alla posizione CLOSE. Verificare che il lato della leva E-THRU che riporta l'iscrizione "CLOSE" sia rivolto verso l'esterno rispetto alla bici. Verificare che la leva E-THRU si sposti nella posizione illustrata nella figura quando è nella posizione CLOSE. Se non dovesse essere nella posizione corretta, sarà necessario regolare l'asse. Vd. "Regolazione del registro" per i relativi dettagli.



Se le Istruzioni di Manutenzione contengono indicazioni sulla posizione di serraggio della leva E-THRU, seguire tali istruzioni durante il serraggio.

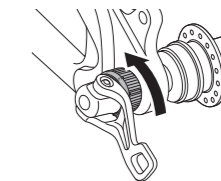
Rimozione della ruota

Spostare la leva E-THRU dalla posizione CLOSE alla posizione OPEN, quindi ruotare la leva E-THRU in senso antiorario per rimuovere l'asse E-THRU dalla filettatura laterale del telaio. Quando l'asse E-THRU sarà stato rimosso dalla filettatura laterale del telaio, rimuovere l'asse E-THRU dalla ruota.

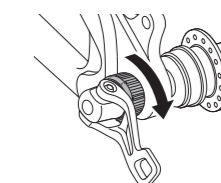


Regolazione del registro

- Avvitare l'asse a leva E-THRU nella filettatura laterale del telaio seguendo il Passo 3 di Installazione della Ruota, quindi ruotare la leva E-THRU per regolarla e portarla nella posizione corretta CLOSE, quindi verificare il serraggio.
- Se la coppia di serraggio appare debole mentre si porta la leva E-THRU in posizione CLOSE, ruotare il registro nella direzione della freccia. Il regolatore può essere ruotato di 1/8 di giro alla volta, come indicato sul regolatore stesso.



- Se la coppia di serraggio verificata al passo 1 è così forte che la leva E-THRU non può essere facilmente spostata nella posizione di chiusura (CLOSE), ruotare IL REGISTRO nella direzione della freccia per ridurre la tensione. Effettuare la regolazione con un unico e costante movimento, senza allentare la presa, di 1/8 di giro alla volta come indicato sul regolatore, e impostare la leva E-THRU sulla forza di fissaggio massima.



- Ripetere la regolazione fino a ottenere la corretta forza di installazione nella posizione corretta della leva.