

Selector de cambio (MTB)



Los manuales de usuario en otros idiomas están disponibles en : <http://si.shimano.com>

AVISO IMPORTANTE

- Póngase en contacto con el comercio donde realizó la compra o con un distribuidor de bicicletas para solicitar información en relación con la instalación y ajuste de los productos no incluidos en el manual de usuario. Se dispone de un manual de distribuidor para mecanismos de bicicleta profesionales y experimentados en nuestro sitio web (<http://si.shimano.com>).
- No desmonte ni modifique este producto.

Por razones de seguridad, lea este manual de usuario detenidamente antes de usar el producto y siga sus instrucciones para una utilización correcta.

Información importante de seguridad

Para instrucciones que requieran cambios, póngase en contacto con el comercio donde realizó la compra o con un distribuidor de bicicletas.

⚠ ADVERTENCIA

- Al accionar el selector de cambio el potente motor que mueve el cambio funcionará hasta que se alcance la posición de la maneta de cambio sin detenerse, tenga cuidado y evite que los dedos queden atrapados.
- Tras leer el manual del usuario detenidamente, guárdelo en un lugar seguro para poder consultarlo en el futuro.

Nota

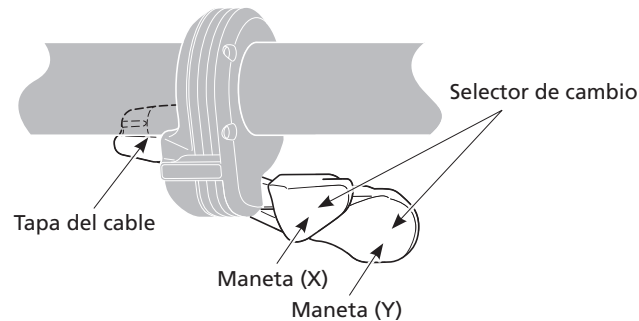
- Asegúrese de girar la biela cuando lleve a cabo cualquier operación relacionada con el cambio de marchas.
- Procure que no entre agua en los terminales.
- Las unidades se han diseñado de modo que sean totalmente estancas al agua y la lluvia. Sin embargo, no las coloque deliberadamente dentro del agua.
- No limpie la bicicleta utilizando un sistema de lavado a alta presión. Si el agua moja alguno de los componentes, podrían producirse problemas de funcionamiento u oxidación.
- Manipule los componentes con cuidado y evite someterlos a impactos fuertes.
- Póngase en contacto con el establecimiento en el que adquirió el producto para actualizar el software. La información más actualizada se encuentra disponible en el sitio web de Shimano.
- No utilice ningún tipo de disolvente para limpiar los componentes. Dichas sustancias pueden dañar las superficies.
- Los productos no están garantizados contra el desgaste natural y el deterioro resultante del uso normal y el envejecimiento.

Inspecciones regulares antes de utilizar la bicicleta

Antes de utilizar la bicicleta, compruebe lo siguiente. Si observa algún problema durante las comprobaciones, póngase en contacto con el comercio donde realizó la compra o con un distribuidor de bicicletas.

- ¿El cambio de marchas se realiza fácilmente?
- ¿Los selectores de marchas están bien acoplados al manillar?
- ¿Se producen ruidos extraños durante el funcionamiento?
- ¿La tapa del cable está bien colocada?
- Al accionar la maneta, ¿esta choca contra la maneta de freno?

Nombres de las piezas



Funcionamiento

Funcionamiento del cambio

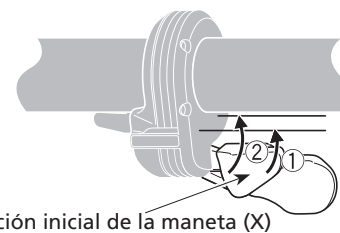
Asegúrese de girar la biela cuando lleve a cabo cualquier operación relacionada con el cambio de marchas.

(La posición ② solo es relevante en los modelos que admiten doble cambio.)

Accionamiento de la palanca del cambio

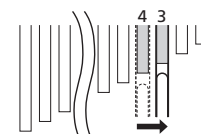
Puede modificar el recorrido de la maneta para cambiar el número de marchas deseado; es decir, para cambiar solo una marcha, mueva la maneta a la posición ①, y para cambiar dos marchas de una vez, mueva la maneta hasta la posición ②.

- Maneta (X) : Cambios de piñón trasero más grande a más pequeño

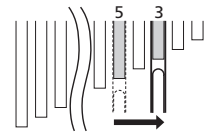


Posición inicial de la maneta (X)

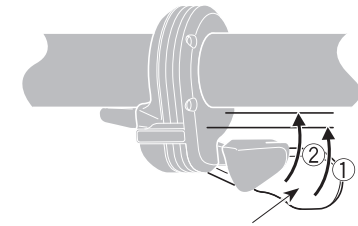
- ① : **Cambia un piñón**
P. ej.: de cuarta a tercera



- ② : **Cambia rápidamente dos piñones**
P. ej.: de quinta a tercera

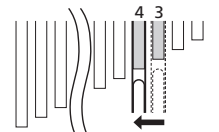


- Maneta (Y) : Cambios de piñón trasero más pequeño a más grande

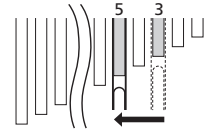


Posición inicial de la maneta (Y)

- ① : **Cambia un piñón**
P. ej.: de tercera a cuarta

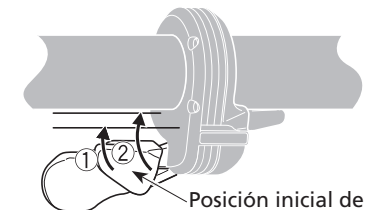
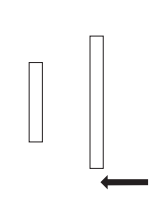


- ② : **Cambia rápidamente dos piñones**
P. ej.: de tercera a quinta



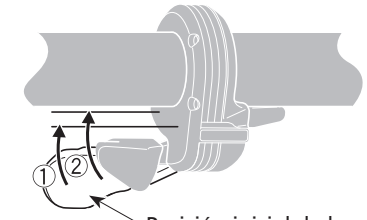
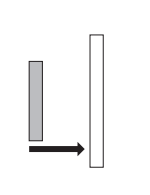
Accionamiento de las palancas del desviador

- Maneta (X) : Cambios de plato delantero más grande a más pequeño



Posición inicial de la maneta (X)

- Maneta (Y) : Cambios de plato delantero más pequeño a más grande



Posición inicial de la maneta (Y)

El comportamiento real puede ser diferente dependiendo de los componentes conectados y la versión del software.

Las funciones disponibles incluyen cambio múltiple y funciones para la inversión de los desviadores (trasero/delantero) asignados a los selectores de cambio o la función (cambio a marcha superior/inferior) de los selectores de cambio (X) e (Y).
* Contacte con el establecimiento en el que adquirió la bicicleta para obtener más información sobre la sustitución de los interruptores de cambio.