

# Manetka przerzutki (2-WAY RELEASE) typu ST



Instrukcje użytkownika w innych językach dostępne są na stronie internetowej: <http://si.shimano.com>

## WAŻNA INFORMACJA

- Aby uzyskać informacje dotyczące montażu i regulacji produktów, które nie zostały opisane w tej instrukcji użytkownika, skontaktuj się z punktem sprzedaży lub sprzedawcą rowerów. Instrukcja sprzedawcy dla doświadczonych i zawodowych mechaników rowerowych jest dostępna na naszej stronie internetowej (<http://si.shimano.com>).
- Nie demontować ani nie modyfikować tego produktu.

**Ze względów bezpieczeństwa należy dokładnie zapoznać się z niniejszym podręcznikiem użytkownika przed użyciem produktu i przestrzegać go podczas jego użytkowania.**

## Istotne informacje dotyczące bezpieczeństwa

W celu wymiany skontaktować się z punktem sprzedaży lub sprzedawcą rowerów.

### ⚠️ OSTRZEŻENIE

- Bardzo ważne jest odpowiednie zrozumienie zasady działania układu hamulcowego roweru. Niewłaściwe zastosowanie układu hamulcowego roweru może spowodować utratę sterowania lub upadek, które mogą prowadzić do poważnych obrażeń. Ponieważ każdy rower może mieć inne charakterystyki prowadzenia, należy nauczyć się odpowiedniej techniki hamowania (w tym wycucia siły nacisku dźwigni hamulca i charakterystyki panowania nad rowerem) oraz obsługi roweru. Można to zrobić, konsultując się z profesjonalnym sprzedawcą rowerów i czytając instrukcję obsługi, a także praktycznie doskonalać technikę jazdy i hamowania.
- Jeśli przedni hamulec zostanie przyciśnięty za mocno, może dojść do blokady koła, przewrócenia się roweru do przodu i poważnych obrażeń.
- Przed jazdą na rowerze należy zawsze sprawdzać, czy przednie i tylne hamulce działają prawidłowo.
- W deszczowej pogodzie droga hamowania wydłuża się. Należy zwolnić i hamować wcześniej oraz delikatniej.
- Jeśli powierzchnia drogi jest mokra, opony mogą łatwiej się ślizgać. W przypadku poślizgu opon istnieje ryzyko upadku z roweru. Aby tego uniknąć, należy zwolnić i hamować wcześniej oraz delikatniej.
- Po uważnym przeczytaniu niniejszej instrukcji użytkownika należy zachować ją na przyszłość.

## Uwaga

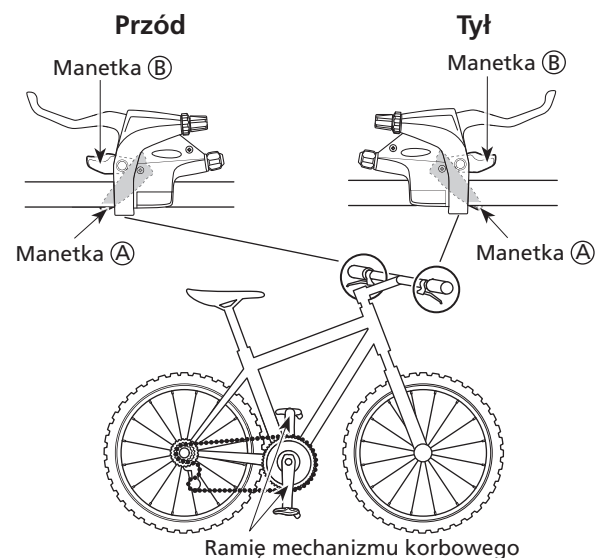
- Podczas używania dźwigni przerzutki należy kręcić korbą mechanizmu korbowego.
- Dokładnie przeczytaj instrukcję użytkownika przerzutki przedniej, przerzutki tylnej i hamulców.
- Gwarancja nie obejmuje naturalnego zużycia lub pogorszenia działania wynikającego z normalnego użytkowania.

## Regularna kontrola roweru przed jazdą

Przed rozpoczęciem jazdy na rowerze należy sprawdzić następujące elementy. W przypadku występowania problemów z podanymi elementami należy skontaktować się z punktem sprzedaży lub sprzedawcą rowerów.

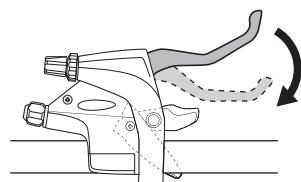
- Czy hamulce przednie i tylne działają prawidłowo?
- Czy zmiana biegów odbywa się płynnie?
- Czy dźwignie zostały prawidłowo zamocowane na kierownicy?
- Czy podczas użytkowania słychać nietypowe dźwięki?

## Nazwy części



## Działanie

### Obsługa hamulców



### Czynność zmiany biegu

Podczas używania dźwigni przerzutki należy kręcić korbą mechanizmu korbowego.

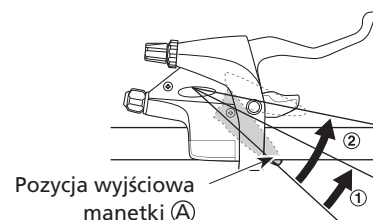
## Uwagi dotyczące działania

Zarówno manetka A, jak i manetka B zawsze wracają do położenia wyjściowego, kiedy zostaną zwolnione po zmianie przełożenia.

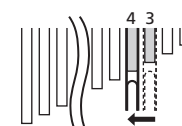
### Działanie dźwigni przerzutki tylnej

Można zmieniać skok dźwigni tak, aby przerzucać wybraną ilość przełożeń, dlatego aby zmieniać przełożenia jeden po drugim, przesunąć dźwignię do położenia 1, a aby zmieniać dwa przełożenia na raz, przesunąć dźwignię do położenia 2.

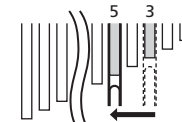
- Dźwignia A: Zmiana tylnej koronki z mniejszej na większą. (Pedalowanie stanie się łatwiejsze).



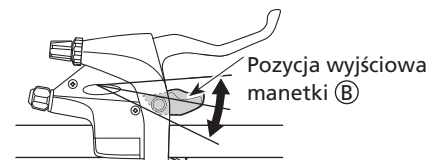
- 1: Zmiana o jedną koronkę  
Np. z 3. na 4.



- 2: Szybka zmiana o dwie koronki  
Np. z 3. na 5.

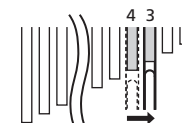


- Dźwignia B: Zmiana tylnej koronki z większej na mniejszą. (Pedalowanie stanie się trudniejsze).



"Przełożenia można zmieniać, naciskając lub pociągając dźwignię."

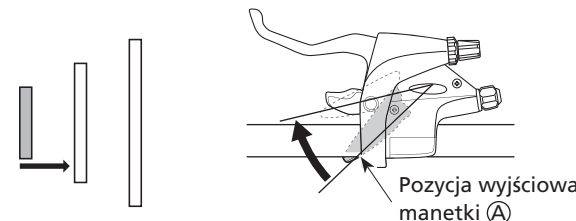
Np. z 4. na 3.



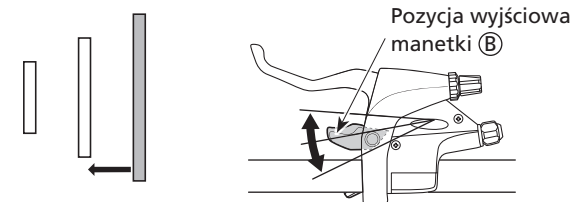
### Działanie dźwigni przerzutki przedniej

\*Na rysunku pokazano konfigurację trzyrzędową. Metoda obsługi jest taka sama jak w przypadku konfiguracji "dwurzędowej".

- Dźwignia A: Zmiana tarczy przedniej z mniejszej na większą. (Pedalowanie stanie się trudniejsze).



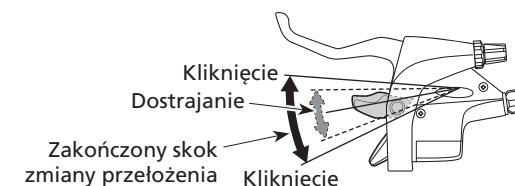
- Dźwignia B: Zmiana tarczy przedniej z większej na mniejszą. (Pedalowanie stanie się łatwiejsze).



"Przełożenia można zmieniać, naciskając lub pociągając dźwignię."

## Dźwignia zmiany przełożeń z funkcją dostrajania

Podczas naciskania dźwigni B jest słyszalne kliknięcie, gdy zostaje uruchomiony mechanizm dostrajający (wyciszający), oraz drugie, głośniejsze, kiedy następuje zakończenie skoku zmiany przełożenia. Po wykonaniu dostrajania kolejne naciśnięcie spowoduje zakończenie skoku zmiany przełożenia.



### Dostrajanie (mechanizm wyciszający)

Jeśli łańcuch jest na przedniej, większej tarczy i większej tylnej zębatce, będzie się ocierać o przerzutkę przednią, emitując charakterystyczny dźwięk. W takiej sytuacji należy delikatnie nacisnąć dźwignię B (do momentu kliknięcia). Spowoduje to niewielkie przesunięcie przerzutki w kierunku mniejszej tarczy i zniweluje hałas.

