

## **Manual do Revendedor**

# **Dispositivo da Corrente**

SM-CD50

## AVISO IMPORTANTE

- Este manual de revendedor tem como objetivo principal ser utilizado por mecânicos de bicicleta profissionais.

Usuários que não sejam treinados profissionalmente para montagem de bicicleta não devem tentar instalar os componentes utilizando os manuais de revendedor.

Se qualquer parte da informação no manual não for clara, não continue com a instalação. Ao invés disso, contate seu local de compra ou um revendedor de bicicleta para assistência.

- Se certifique que lê todos os manuais de usuário incluídos com o produto.
- Não desmonte ou modifique o produto para além do que está nas informações contidas neste manual de usuário.
- Todos os manuais de usuário e de instruções podem ser visualizados online em nosso sítio (<http://si.shimano.com>).
- Por favor, tenha em conta as regras apropriadas e as regulações nacionais, estatais ou regionais através das quais conduz seu negócio como revendedor.

**Por razões de segurança, assegure-se de ler atentamente este manual do revendedor antes de usar e siga-o para o uso correto.**

As instruções a seguir devem ser sempre observadas para prevenir lesões e danos físicos aos equipamentos e entorno. As instruções são classificadas de acordo com o grau de perigo ou danos que podem ser causados se o produto for usado incorretamente.

### PERIGO

Falha em seguir as instruções irá resultar em morte ou lesões graves.

### ADVERTÊNCIA


Falha em seguir as instruções poderá resultar em morte ou lesões graves.

### CUIDADO

Falha em seguir as instruções pode causar lesões pessoais ou danos físicos ao equipamento e entorno.

# PARA GARANTIR A SEGURANÇA

## ADVERTÊNCIA

- **Quando instalar os componentes, se certifique que segue as instruções que são dadas nos manuais de instruções.**  
Se recomenda que utilize apenas peças Shimano genuínas. Se peças como parafusos ou porcas ficarem soltas ou danificadas, a bicicleta poderá cair de repente, fato que poderá causar lesões graves.  
Para além disso, se não forem realizados ajustes corretamente, poderão ocorrer problemas e a bicicleta poderá cair de repente, fato que poderá causar lesões graves.
-  Certifique-se de utilizar óculos de proteção para proteger seus olhos enquanto realiza tarefas de manutenção, como substituições de peças.
- Após ler cuidadosamente este manual do revendedor, mantenha-o em um lugar seguro para consulta posterior.

### **Certifique-se que também informa os usuários do seguinte:**

- **Ciclismo a modalidade descida de montanha e freeride são atividades inerentemente perigosas. Há risco de envolvimento em acidentes que podem causar ferimentos graves e até a morte. Recomenda-se veementemente que o ciclista use equipamentos de proteção para a cabeça e para o corpo e que faça verificações cuidadosas em sua bicicleta antes de usá-la. Lembre-se de que você está assumindo riscos ao andar de bicicleta e que deve levar em consideração, com muito cuidado, a sua experiência e suas habilidades.**
- **Verifique se não há rachaduras nos braços do pedivela antes de andar na bicicleta. Se houver rachaduras, o braço do pedivela poderá quebrar do pedivela.**
- **Cuidado para não deixar que as pontas das suas roupas fiquem presas na corrente enquanto estiver pedalando, do contrário, você poderá cair da bicicleta.**

## CUIDADO

### **Para instalação na Bicicleta e Manutenção:**

- Há perigo de ferimento nas pontas dos dentes da roda dentada.

## NOTA

### Para instalação na Bicicleta e Manutenção:

- Ao usar o produto, não remova a bucha que está presa na parte de trás do protetor. Caso contrário, pode-se causar danos no braço da manivela.
- Use os parafusos e porcas fornecidos para instalação. O uso de quaisquer parafusos e porcas diferentes dos fornecidos pode causar danos nos parafusos, porcas, ou no braço da manivela se o protetor sofrer um impacto.
- O uso de qualquer protetor que não é compatível com as especificações do pedivela dianteiro pode causar danos no braço da manivela, uma vez que o protetor não pode absorver o impacto. Isso pode também resultar no posicionamento incorreto do protetor, fazendo com que a corrente saia.
- Substitua a placa de proteção se estiver desgastada. Substitua também a pastilha de borracha ao substituir a placa de proteção. Se você continuar usando a placa de proteção desgastada, o produto não vai conseguir manter o seu desempenho.
- Use um detergente neutro para limpar o braço do pedivela e o movimento central. O uso de detergentes alcalinos ou de ácidos pode causar descoloração.
- Além disso, se o desempenho do pedalar não parecer normal, verifique isto mais uma vez.
- Não lave o movimento central com jatos de água de alta pressão. A água pode entrar na seção de rolamento e causar ruído ou aderência.
- Você deve lavar periodicamente as rodas dentadas com um detergente neutro. Além disso, a limpeza da corrente com um detergente neutro e sua lubrificação podem ser uma maneira eficiente de aumentar a vida útil das rodas dentadas e da corrente.
- As bainhas das suas roupas podem se sujar com a corrente ao andar.
- Este produto não tem garantia contra danos resultantes de utilização como por exemplo saltos ou ainda se a bicicleta cair, exceto se tais condições resultarem de materiais não conformes ou métodos de fabrico.
- Os produtos não são garantidos contra desgaste natural e pelo uso e envelhecimento normal.

O produto atual poderá ser diferente da ilustração uma vez que este manual tem como objetivo explicar, brevemente, os procedimentos para a utilização do produto.

# INSTALAÇÃO

## ■ SM-CD50 Eixo pedaleiro compatível

Espec.	Eixo pedaleiro	
Com protetor	9 velocidades	FC-M810 / FC-M815 / FC-M665 / FC-M545
	10 velocidades	FC-M820 / FC-M825 / FC-M640 / FC-M645
Sem protetor (somente guia)	9 velocidades	Pedivela com SM-CR81 (anel de corrente para marcha simples)
	10 velocidades	Pedivela com SM-CR82 (anel de corrente para marcha simples)

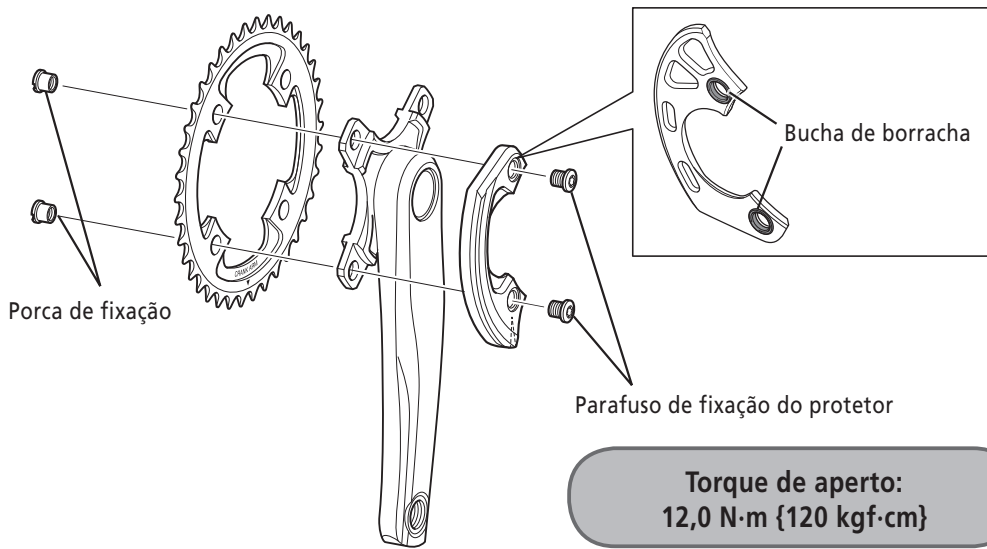
## ■ Lista de ferramentas a serem usadas

Para a montagem do produto são necessárias as seguintes ferramentas.

Local de uso	Ferramenta
Parafuso de fixação da guia inferior	Chave Allen de 3 mm
Parafuso de fixação da guia superior	Chave Allen de 3 mm
Parafuso de fixação da placa traseira	HEXALOBULAR #30
Parafuso de fixação do protetor	HEXALOBULAR #30
Parafuso de fixação do estabilizador da guia	Chave Allen de 2,5 mm

## ■ Instalação de um protetor

1. Escolha um protetor compatível com base no número de marchas.  
O número de marchas suportado está impresso na superfície do protetor.
2. Instale o protetor no parafuso e porca fornecidos, como mostrado na ilustração.

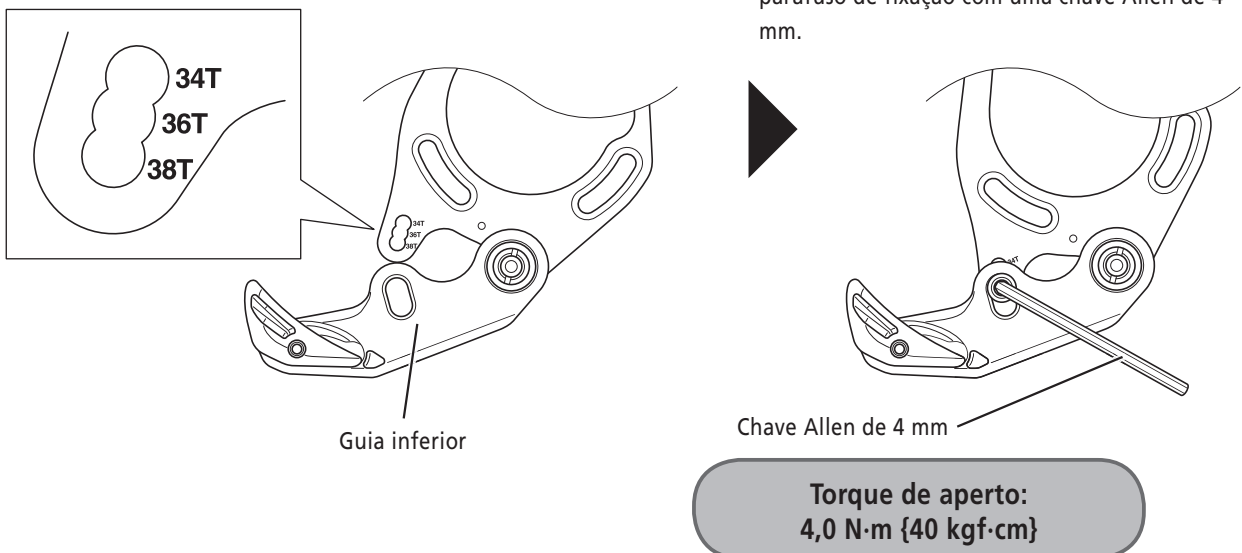


3. Instalação do pedivela dianteiro.

Para obter informações sobre como instalar o pedivela dianteiro, consulte o manual do revendedor para o pedivela dianteiro.

## ■ Instalação às guias do dispositivo da corrente

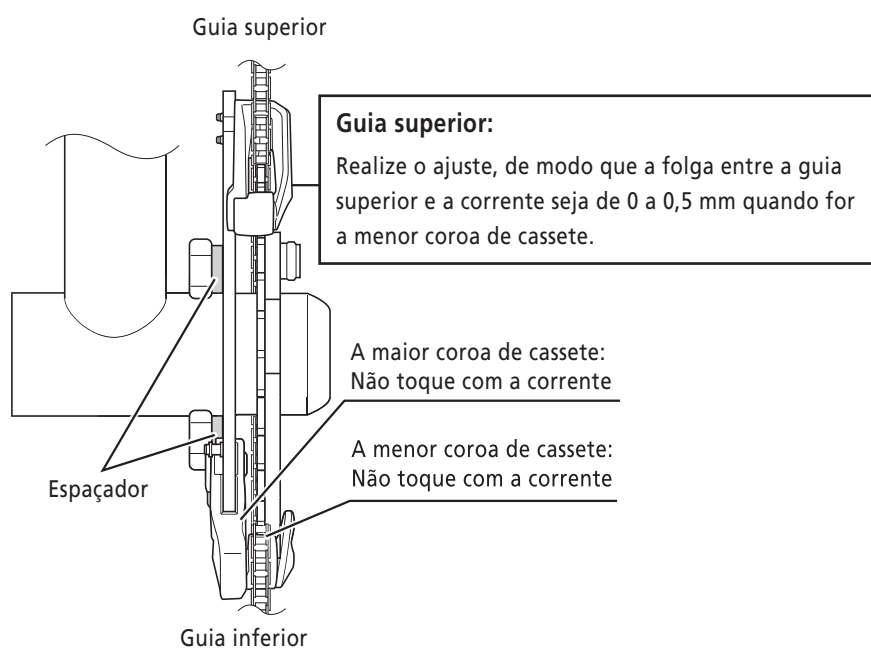
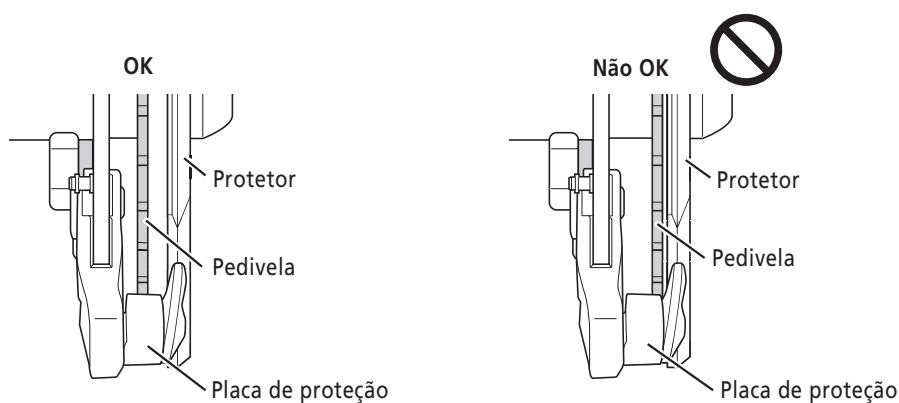
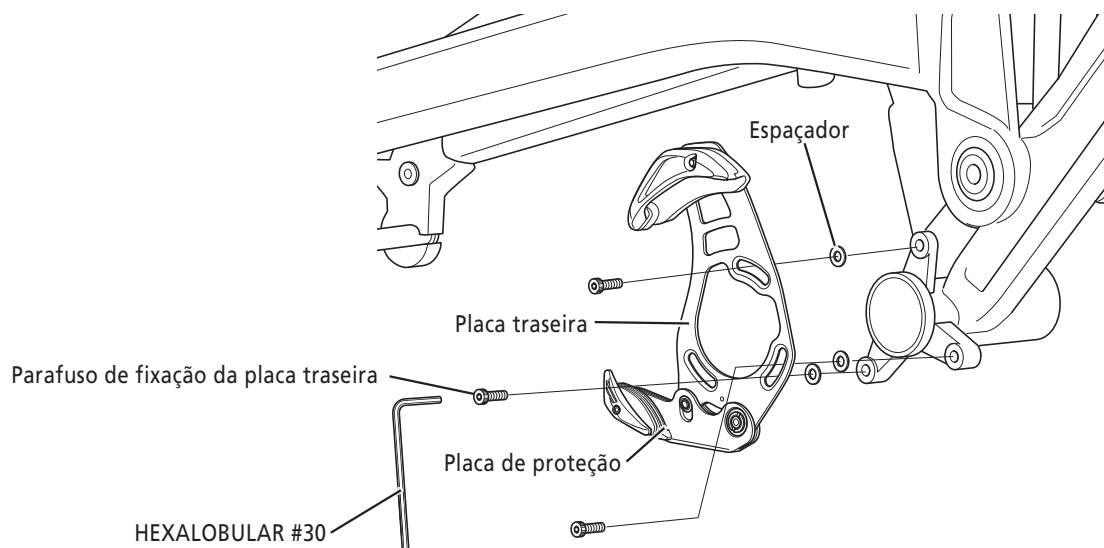
1. Anexe o parafuso para ajustar a posição do posicionamento da guia inferior, dependendo do número de dentes da manivela a ser usada.



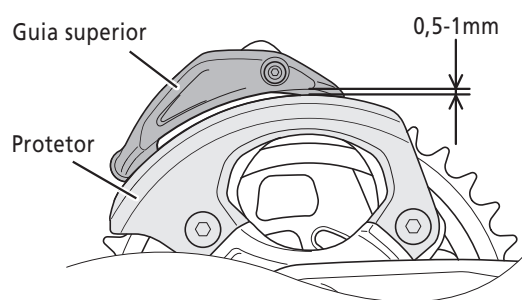
## 2. Fixe temporariamente a placa traseira no quadro.

### Nota:

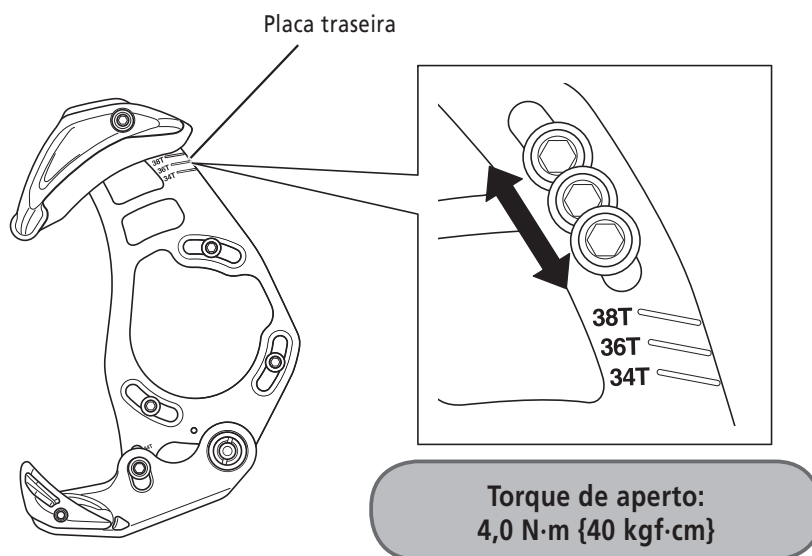
Para ser apropriada para a posição da placa de proteção da guia sob a manivela, coloque o espaçador dependendo da largura da cápsula BB e a linha da corrente do quadro a ser usada.



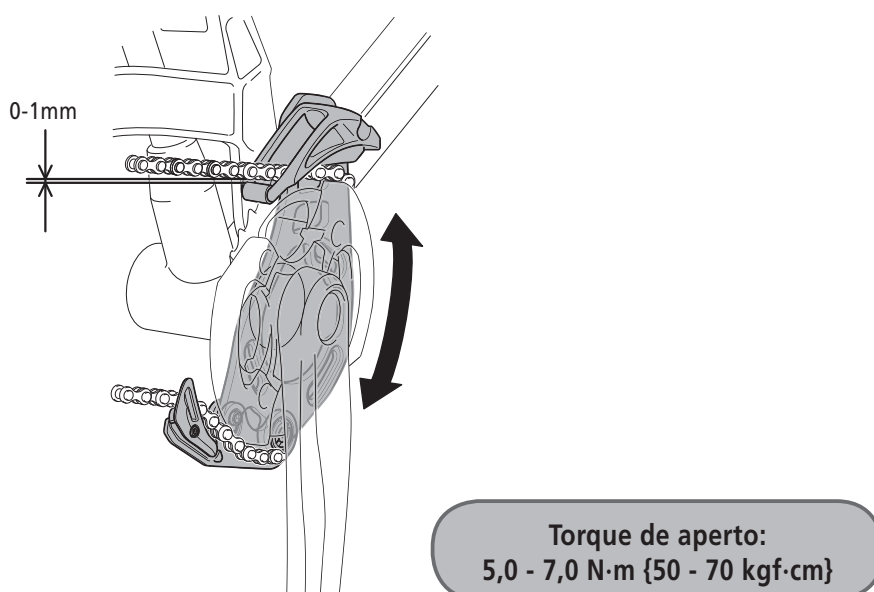
- 3.** Ajuste a altura da guia para deixar uma folga de 0,5 a 1 mm entre a guia superior e a parte mais estreita do protetor, e prenda a guia na placa traseira.



\* Ajuste a altura da guia para a leitura da escala da placa traseira quando não estiver usando um protetor.



- 4.** Após a instalação da corrente, com a coroa de cassete na posição mais baixa e a suspensão traseira esticada, gire a placa traseira para deixar uma distância de 0 a 1 mm a partir da banda de borracha, e fixe a placa traseira com o parafuso da braçadeira.





# MANUTENÇÃO

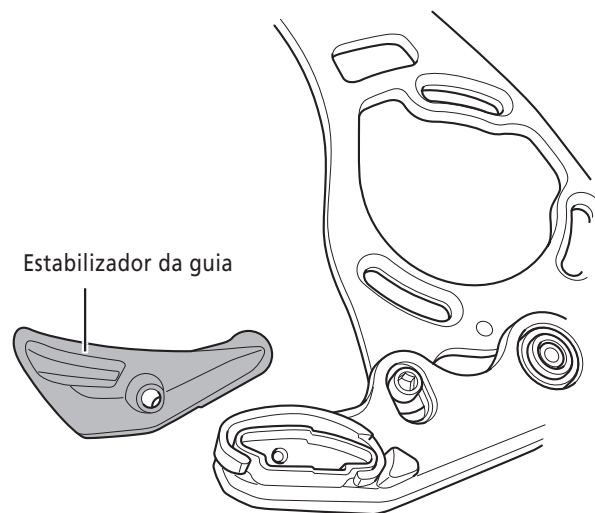
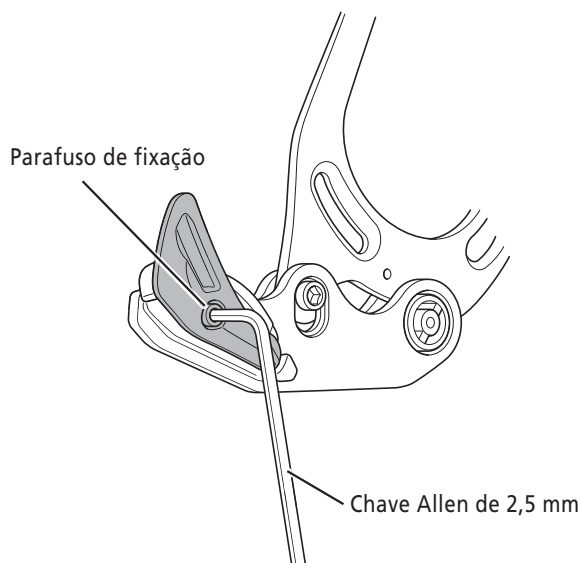
## ■ Substituição da placa de proteção

### Ao substituir a placa de proteção

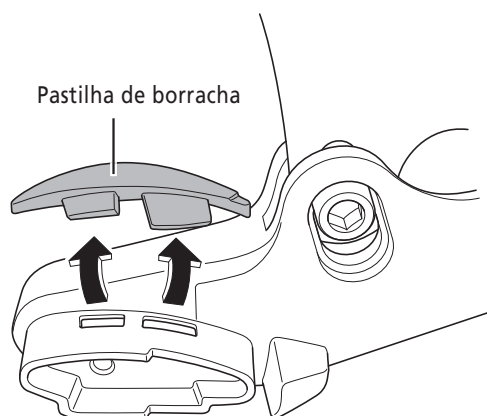
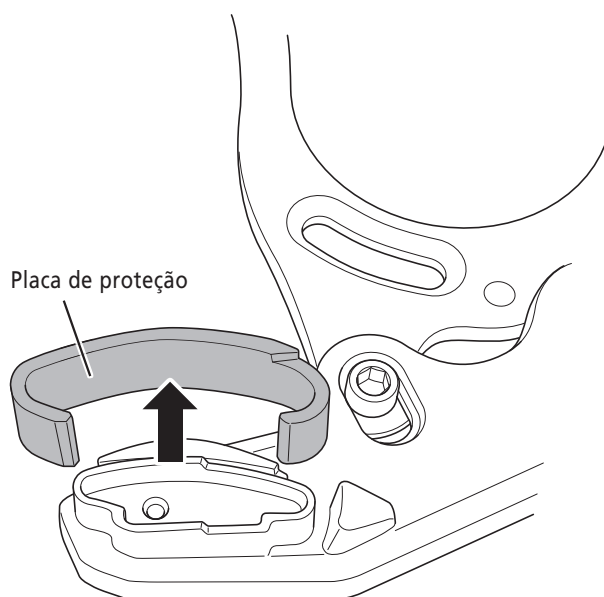
Substitua a placa de proteção quando estiver completamente desgastada (perfurada com um orifício).

### Como substituir a placa de proteção

1. Remova o parafuso de fixação com uma chave Allen de 2,5 mm e depois remova o estabilizador da guia.

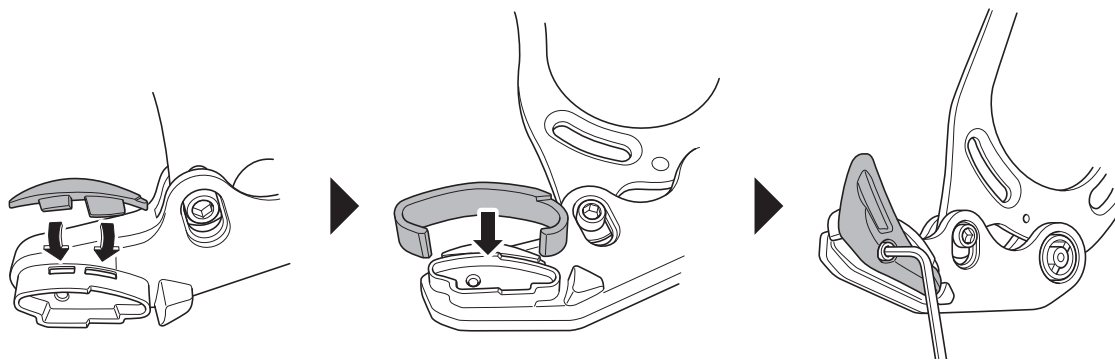


2. Deslize e retire a placa de proteção, e remova a pastilha de borracha.



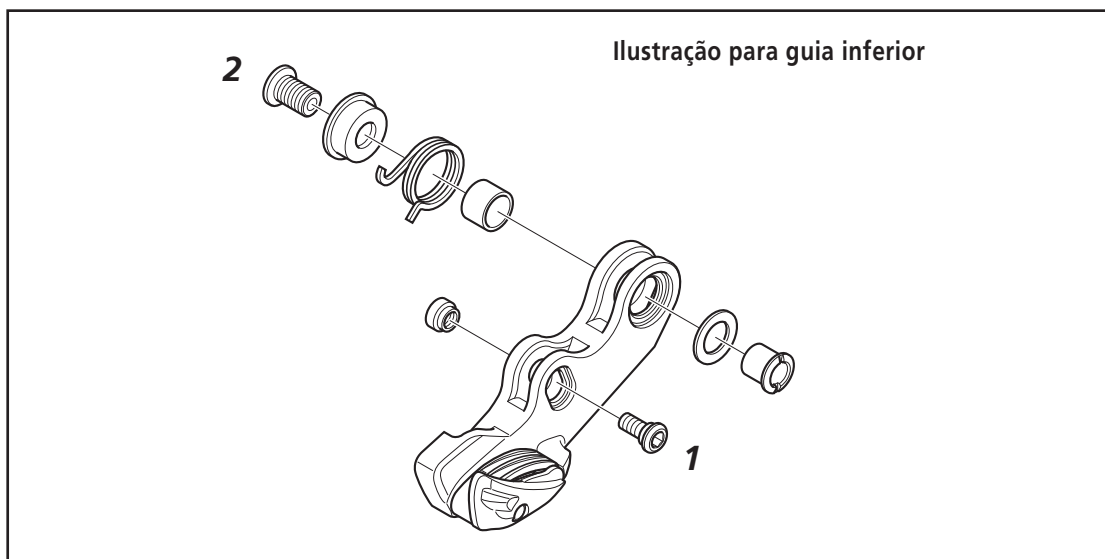
**3.** Ao instalar uma placa de proteção, inverta o procedimento.

Fixe a parte convexa da pastilha de borracha na parte côncava da guia inferior e, após anexar a placa de proteção, aperte o estabilizador da guia usando uma chave Allen de 2,5 mm.

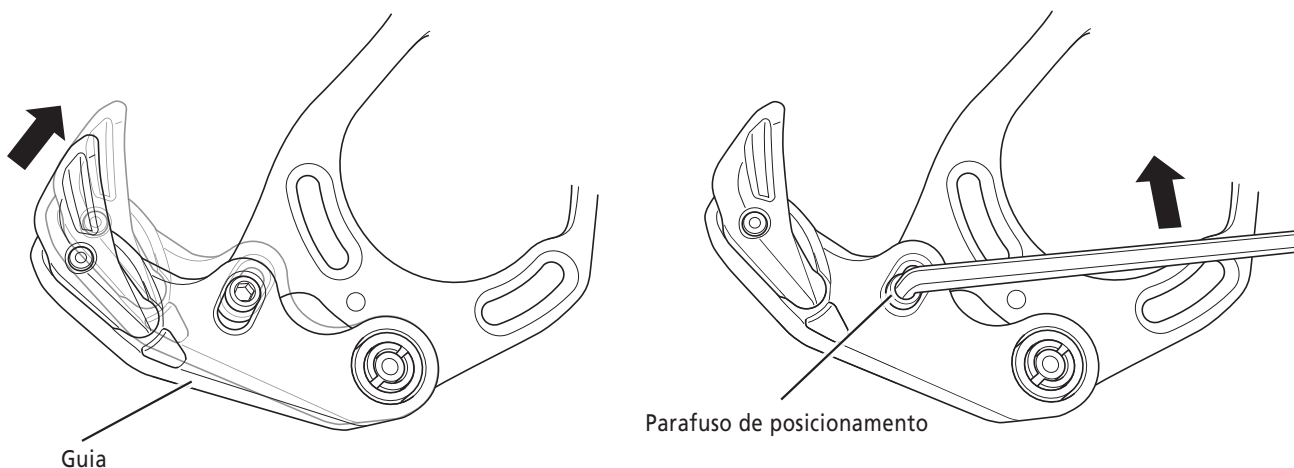


**Torque de aperto para estabilizador da guia:  
0,3 N·m {3,0 kgf·cm}**

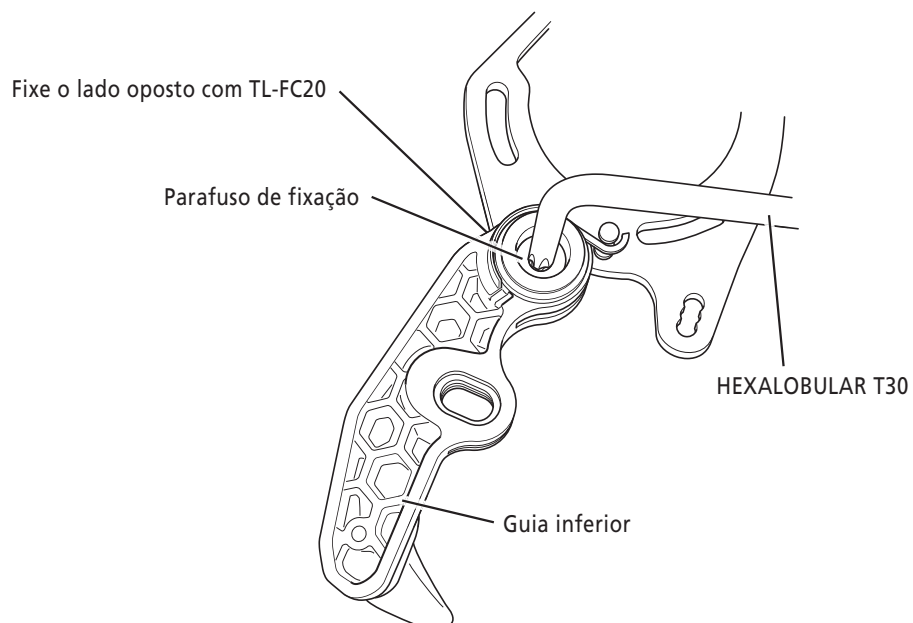
**■ Substituição da guia inferior**



**1.** Fixe a porca com uma chave de fenda e aperte o parafuso de posicionamento com uma chave Allen de 4 mm. Depois disso, remova o parafuso de posicionamento enquanto segura a guia inferior.



- 2.** Fixe a porca com TL-FC20, solte o parafuso de fixação com Hexalobular nº 30 para removê-lo e substitua a guia inferior por uma nova.

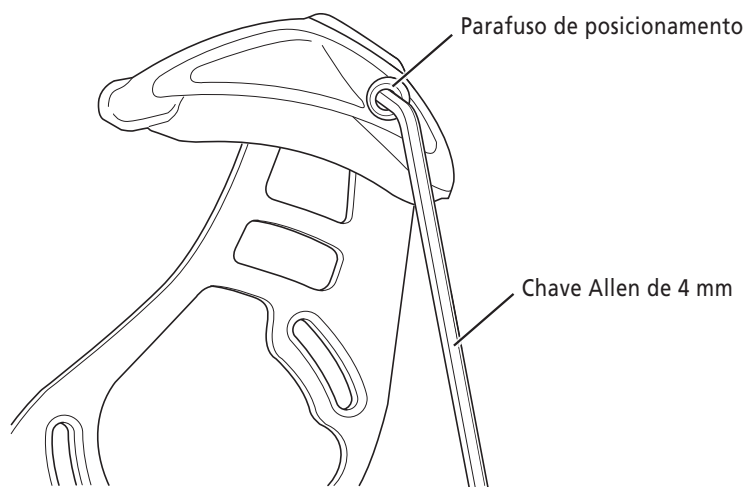


- 3.** Ao instalar uma guia inferior, inverta o procedimento.

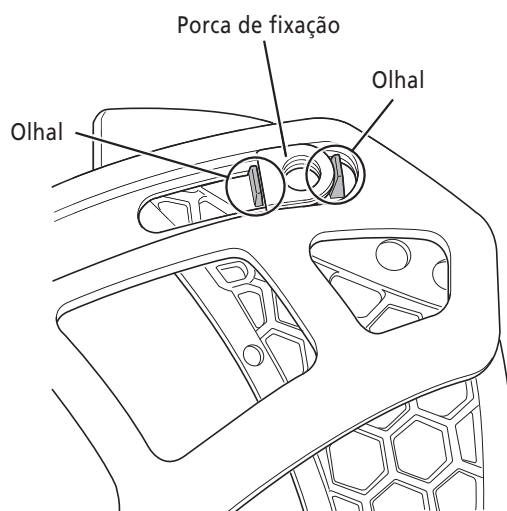
**Torque de aperto:**  
Parafuso de fixação: 2,0 N·m {20 kgf·cm}  
Parafuso de posicionamento: 4,0 N·m {40 kgf·cm}

## ■ Substituição da guia superior

1. Remova o parafuso de posicionamento.



2. Remova as porcas dos dois olhais e substitua a guia superior por uma nova.



3. Ao instalar uma guia superior, inverta o procedimento.

**Torque de aperto:**  
**4,0 N·m {40 kgf·cm}**

