

# Batterijlader / Pc-koppeltoestel (SM-BCR2)



Montage-instructies in overige talen zijn beschikbaar op : <https://si.shimano.com>

## BELANGRIJKE MEDEDELING

- Neem voor meer informatie over montage en afstelling contact op met de plaats van aankoop of een fietsdealer in uw woonplaats. Er is ook een dealershandleiding beschikbaar op onze website (<https://si.shimano.com>).
- Dit product niet demonteren of aanpassen.

**Lees voor de veiligheid vóór gebruik deze gebruikershandleiding zorgvuldig en volg deze voor correct gebruik op.**

## Belangrijke veiligheidsinformatie

Neem voor informatie over vervanging contact op met de plaats van aankoop of een fietsenmaker.

Neem de volgende punten in acht om brandwonden of ander letsel te voorkomen als gevolg van vloeistoflekages, oververhitting, brand of ontploffing.

### GEVAAR

- Laat de lader niet nat worden en gebruik de lader niet wanneer deze nat is en deze niet met natte handen aanraken of vasthouden. Als dit niet in acht wordt genomen, bestaat de kans op defecten of elektrische schokken.
- Dek de lader tijdens gebruik niet af met een doek of dergelijke. Als dit niet in acht wordt genomen, bestaat de kans op warmteontwikkeling en vervorming van de behuizing of bestaat de kans op brand of oververhitting.
- De lader niet demonteren of wijzigen. Als dit niet in acht wordt genomen, bestaat de kans op elektrische schokken of letsel.
- Gebruik een AC-adapter met een USB-poort met een spanning van 5,0 V DC en een stroom van minimaal 1,0 A DC. Wordt een poort met een lagere stroomsterkte dan 1,0 A DC gebruikt, dan kan de AC-adapter opwarmen. Dit kan mogelijk brand, rookontwikkeling, oververhitting, onherstelbare schade, een elektrische schok of brandwonden veroorzaken.

### WAARSCHUWING

- Gebruik uitsluitend de usb-kabel die is meegeleverd met het pc-koppeltoestel. Dit kan leiden tot een oplaadfout, brand of een defect van de aangesloten PC als gevolg van oververhitting.
- Houd bij het aansluiten of ontkoppelen van de USB-kabel of de laadkabel de stekker van de kabel vast. Als u dit niet doet, kan dit brand of een elektrische schok veroorzaken. Als u een van de volgende symptomen waarneemt, stop dan met het gebruik van het toestel en neem contact op met uw dealer. Het kan brand of een elektrische schok veroorzaken.
  - \* Als de stekker warm wordt of een brandende geur afgeeft.
  - \* Er is mogelijk een defect contact binnen in de stekker.
- Raak het toestel, de fiets of de adapter niet aan als het onweert tijdens het opladen met een adapter met een USB-poort. Als de bliksem inslaat, kan dit een elektrische schok veroorzaken.
- Gebruik een AC-adapter met een USB-poort met een spanning van 5,0 V DC en een stroom van minimaal 1,0 A DC. Als een poort met een lagere stroomsterkte dan 1,0 A DC wordt gebruikt, dan kan een fout optreden bij het opladen of kan de AC-adapter warm worden. Dit kan mogelijk brand veroorzaken.
- Gebruik geen USB-hub om de kabel met de USB-poort van een PC te verbinden. Dit kan leiden tot een oplaadstoring of tot brand als gevolg van oververhitting.
- Zorg dat u de laadkabel niet beschadigt. (Deze niet beschadigen, wijzigen, met kracht buigen of verdraaien of er aan trekken, niet nabij hete voorwerpen brengen, er zware voorwerpen op plaatsen of ze strak bij elkaar binden.) Als de stekker of het netsnoer in beschadigde toestand wordt gebruikt, bestaat de kans op brand, elektrische schokken of kortsluiting.
- Bewaar na het zorgvuldig lezen van de gebruikershandleiding deze op een veilige plaats voor toekomstige naslag.

### LET OP

- Ontkoppel de USB-kabel of de laadkabel als u onderhoudswerkzaamheden uitvoert.

## Notitie

- Niet buitenshuis gebruiken of in een omgeving met hoge vochtigheid.
- Plaats het pc-koppeltoestel tijdens gebruik niet op een stoffige vloer.
- Plaats het pc-koppeltoestel tijdens gebruik op een stabiele ondergrond, bijvoorbeeld een tafel.
- Plaats tijdens gebruik geen voorwerpen op het pc-koppeltoestel of de kabels.
- De kabels niet bij elkaar bundelen.
- Sluit de lader niet op de pc aan wanneer deze op standby staat. Hierdoor kan de pc, afhankelijk van zijn specificaties, defect raken.
- Draag het pc-koppeltoestel niet aan de kabels.
- Geen overmatige kracht op de kabels uitoefenen.
- Verbind het pc-koppeltoestel rechtstreeks met de computer, zonder tussenapparaten zoals een hub.
- Rijd niet op de fiets terwijl het pc-koppeltoestel en de kabel er nog aan verbonden zijn.
- Niet meer dan twee of meer van dezelfde eenheden aansluiten op hetzelfde aansluitpunt. Als dit niet gebeurt, bestaat de kans dat de eenheden niet correct functioneren.
- Sluit eenheden niet aan en ontkoppel ze niet terwijl de herkenningprocedure wordt uitgevoerd of nadat deze is voltooid. Volgt u deze aanwijzingen niet op, dan is het mogelijk dat de eenheden niet correct werken. Raadpleeg de procedures die in de gebruikershandleiding voor E-TUBE PROJECT Professional worden gegeven bij het aansluiten en ontkoppelen van eenheden.
- Maak het pc-koppeltoestel niet nat en reinig het niet met schoonmaakmiddel.
- Sluit niet twee of meer PC-koppeltoestellen tegelijkertijd aan. Als twee of meer pc-koppeltoestel gelijktijdig zijn verbonden, werken ze niet goed. Ook kunnen er storingen ontstaan op de pc en kan het daardoor nodig zijn de pc opnieuw op te starten.
- Een PC-koppelapparaat kan niet worden gebruikt wanneer de oplader is aangesloten.
- Gebruik dit instrument onder toezicht van een veiligheidsbegeleider of de gebruiksaanwijzingen. Laat geen lichamelijk, zintuiglijk of verstandelijk gehandicapte personen, onervaren personen of personen zonder de vereiste kennis inclusief kinderen gebruik maken van dit instrument.
- Laat kinderen niet in de buurt van dit instrument spelen.
- Laad de batterij binnenshuis om blootstelling aan regen of wind te vermijden.
- Producten zijn niet gegarandeerd tegen natuurlijke slijtage en verslechtering als gevolg van normaal gebruik en veroudering.
- Voor maximale prestaties adviseren wij smeermiddelen en onderhoudsproducten van SHIMANO.

### Hoofdspecificaties

Ingangsspanning	5,0 V gelijkstroom, 1,0 A
Uitgangsspanning	8,4 V gelijkstroom, 0,4 A
Afmetingen	85 mm × 22 mm × 30 mm B×D×H: Exclusief kabelaanluiting
Gewich	Ongeveer 70 g
Gebruikstemperatuur	0 – 45 °C

\* De bovenstaande waarden zijn exclusief de apart geleverde USB-kabel.

### Compatibele PC's

Voor informatie over geschikte pc's kunt u terecht op de supportwebsite (<https://bike.shimano.com/e-tube/project.html>).

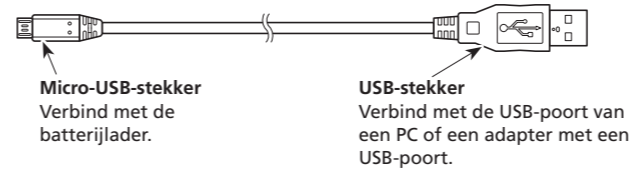
### Bijzonderheden

Het <sup>1</sup>PC-verbindingsapparaat kan worden gebruikt om een pc op de fiets (systeem of eenheid) aan te sluiten. <sup>2</sup>E-TUBE PROJECT Professional kan worden gebruikt voor taken zoals het updaten van <sup>3</sup>firmware van individuele eenheden of van het hele systeem, en het individualiseren.

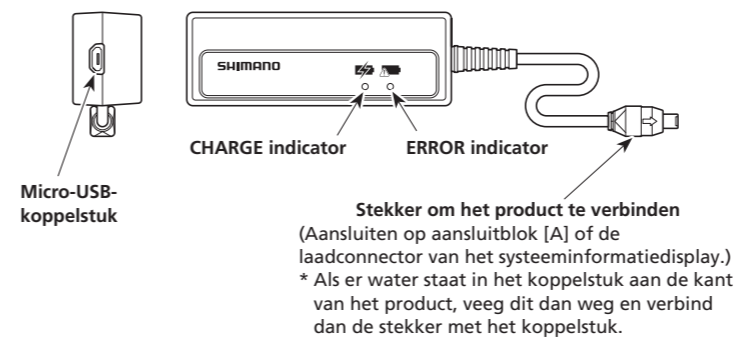
- \* 1 Pc-koppeltoestel: SM-PCE1 / SM-BCR2
- \* 2 E-TUBE PROJECT Professional: de pc-toepassing
- \* 3 Firmware: de software in elk van de eenheden

## Namen van de onderdelen

### USB-kabel



### Batterijlader



### Speciale batterij

Deze lader is een speciale lader bestemd voor het laden van SHIMANO lithium-ion batterijen (SM-BTR2). Zie het handboek voor andere batterijen. Sluit nooit incompatibele batterijen aan. Dit kan brand veroorzaken. \* Zorg dat u de gebruiksvoorwaarden begrijpt en opvolgt.

## Laadmethode

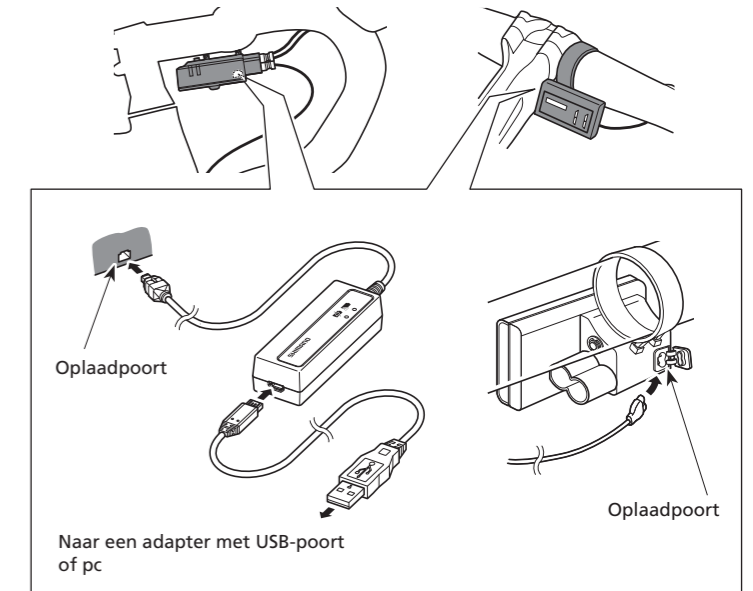
U kunt de batterij opladen met een adapter met een USB-poort of de batterijlader aansluiten op de USB-poort van een PC.

1. Sluit de accu aan op aansluitblok [A] of het systeem-informatiedisplay.
2. Sluit de laadkabel van de lader aan op aansluitblok [A] of de laadpoort van het systeem-informatiedisplay.
  - \* De oplaadtijd bij gebruik van een adapter met USB-poort is ongeveer 1,5 uur, via een USB-poort van een PC is deze ongeveer 3 uur. (De werkelijke tijd hangt af van de hoeveelheid restlading in de batterij.) Afhankelijk van de specificaties van de adapter, duurt het opladen via de adapter net zolang (ongeveer 3 uur) als het opladen via de PC.
3. Als het laadlampje (oranje) uitgaat, is de batterij volledig opgeladen.
  - \* Als het FOUT-lampje of het LAAD-lampje knippert, zie dan de informatie onder "Probleemoplossing bij laadfouten".
4. Ontkoppel de laadkabel of de USB-kabel en bewaar deze op de plaats die is aangegeven bij de voorzorgmaatregelen.

## Toepassing downloaden

Om de firmware te updaten of om individualisatie uit te voeren met op de PC aangesloten apparaten, moet E-TUBE PROJECT Professional op de PC worden geïnstalleerd. U kunt E-TUBE PROJECT Professional downloaden op onze supportwebsite (<https://bike.shimano.com/e-tube/project.html>). Voor informatie over het installeren van E-TUBE PROJECT Professional kunt u terecht op de supportwebsite. Raadpleeg voor informatie over het gebruik van de PC de gebruikershandleiding voor E-TUBE PROJECT Professional.

### Voorbeeld van een verbinding voor opladen

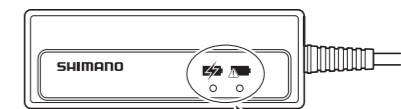


\* De positie van de laadpoort is afhankelijk van het product.

## Probleemoplossing bij laadfouten

1. Sluit de oplaadkabel of de USB-kabel opnieuw aan en probeer dan nogmaals op te laden.
  2. Als de ERROR indicator knippert, kan het zijn dat de omgevingstemperatuur tijdens het opladen buiten de limieten van de bedieningstemperatuur valt. Controleer de temperatuur.
  3. Als de CHARGE indicator knippert, probeer dan het volgende:
    - De stroomcapaciteit van uw AC-adapter met een USB-poort is lager dan 1,0 A DC.
      - ⇒ Gebruik een AC-adapter met een USB-poort die een stroomcapaciteit heeft van 1,0 A DC of hoger.
    - Wordt er een USB-hub gebruikt voor de verbinding met de pc.
      - ⇒ Verwijder de USB-hub.
- Als geen van bovenstaande 3 punten het geval is, kan het zijn dat de batterij of de aansluiting niet goed zijn. Neem contact op met een dealer. Als de batterij wordt opgeladen met een PC, controleert u tevens de volgende punten.
4. Zorg ervoor dat slechts één unit van SM-BCR2 is aangesloten op de PC.

\* Als de LAAD-indicator niet gaat branden of snel weer uit gaat, is de accu wellicht volledig opgeladen. Controleer het resterende vermogen van de accu met aansluitblok [A] of het systeem-informatiedisplay. Als de accu een lage spanning heeft of leeg is, moet u contact opnemen met de plaats van aankoop of met een fietsenmaker.



Als opladen niet mogelijk is, knippert de CHARGE indicator (oranje) of ERROR indicator van de oplader.



# SHIMANO

SHIMANO EUROPE B.V.  
High Tech Campus 92, 5656 AG Eindhoven, The Netherlands Phone: +31-402-612222

SHIMANO INC.  
3-77 Oimatsu-cho, Sakai-ku, Sakai City, Osaka 590-8577, Japan

Opmerking: Specificaties kunnen zonder voorafgaande kennisgeving gewijzigd worden. (Dutch)

