



Achterderailleur (Di2)

BELANGRIJKE MEDEDELING

- Neem contact op met de plaats van aankoop of een distributeur voor informatie over de montage, afstelling en vervanging van de producten die niet terug te vinden zijn in de gebruikershandleiding. Een dealerhandleiding voor professionele en ervaren fietsmonteurs is verkrijgbaar op onze website (<https://si.shimano.com>).

Lees voor de veiligheid vóór gebruik deze "gebruikershandleiding" zorgvuldig door, volg deze voor correct gebruik op en bewaar de handleiding zodat u deze altijd kunt raadplegen.

De volgende instructies moeten te allen tijde worden opgevolgd om persoonlijk letsel en schade aan apparatuur en omgeving te voorkomen. De instructies zijn onderverdeeld overeenkomstig de grootte van het gevaar of de schade die kan ontstaan als dit product verkeerd wordt gebruikt.

GEVAAR	Als de instructies niet in acht worden genomen, zal dit leiden tot ernstige letsels of de dood.
WAARSCHUWING	Als de instructies niet in acht worden genomen, kan dit leiden tot ernstige letsels of de dood.
LET OP	Als de instructies niet in acht worden genomen, kan dit leiden tot persoonlijke letsels of materiële schade aan apparatuur en omgeving.

Belangrijke veiligheidsinformatie

WAARSCHUWING

- Demonteer of wijzig het product niet. Doet u dat wel, dan kan dat ertoe leiden dat het product niet correct werkt, en kunt u plotseling vallen en ernstige letsels oplopen.
- Gebruik nooit alkalische of zure oplosmiddelen, zoals roestverwijderaars. Als u dergelijke oplosmiddelen gebruikt, kan de ketting breken en kan er ernstig letsel ontstaan.
- Reinig de ketting regelmatig met een geschikte kettingreiniger. Onderhoudsintervallen hangen af van het gebruik en de rijomstandigheden.
- Controleer de ketting op beschadigingen (vervormingen of barsten), overslaan of andere abnormale omstandigheden, zoals onbedoeld schakelen. Als er problemen worden ontdekt, raadpleeg dan uw plaats van aankoop of een distributeur. De ketting kan breken en u kunt vallen.

Notitie

- Zorg ervoor dat u controleert of de afdekking van de platenheid en het bijbehorende kapje zijn gemonteerd voordat u gaat fietsen.
 - * Bij een model met kettingstabilisator (Er zijn echter modellen zonder kap.)
- Laat geen water in de E-TUBE-poorten komen.
- De onderdelen zijn volledig waterdicht, zodat ze in natte weersomstandigheden kunnen worden gebruikt. Dompel ze echter niet met opzet onder in water.

- Maak de fiets niet schoon met een hogedrukreiniger. Als er water in de onderdelen komt, kunnen er bedieningsproblemen ontstaan of kan er corrosie optreden.
- Ga voorzichtig om met de onderdelen en voorkom dat ze aan sterke stoten worden blootgesteld.
- Gebruik geen verdunner of andere oplosmiddelen om de producten te reinigen. Dergelijke oplosmiddelen kunnen het oppervlak beschadigen.
- Als er niet soepel kan worden geschakeld, moet de schakeleenheid worden schoongemaakt en moeten alle bewegende delen worden gesmeerd.
- Als de ketting blijft overslaan, moet u bij de plaats van aankoop de versnellingen en de ketting vervangen.
- Als de derailleurwieltes te veel speling hebben en er tijdens het fietsen extra geluid te horen is, moet u de derailleurwieltes bij uw plaats van aankoop laten vervangen.
- Reinig de versnellingen periodiek met een neutraal schoonmaakmiddel. Het reinigen van de ketting met een neutraal schoonmaakmiddel en het smeren ervan kan ook een effectieve manier zijn om de levensduur van de versnellingen en de ketting te verlengen.
- Neem contact op met de plaats van aankoop voor updates van de software van de onderdelen. De nieuwste informatie vindt u op de website van SHIMANO.
- De producten zijn niet gegarandeerd tegen natuurlijke slijtage en kwaliteitsverlies door normaal gebruik en veroudering.

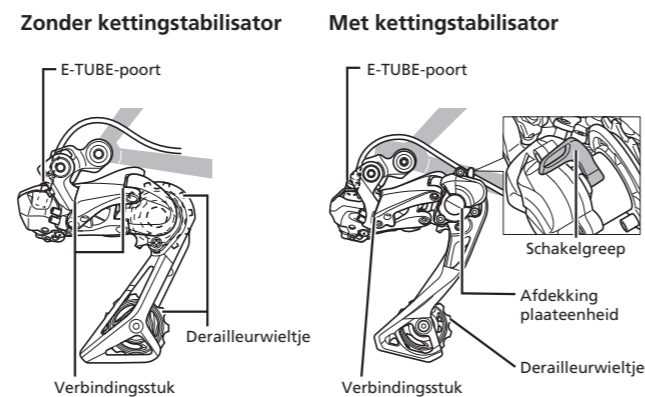
Regelmatige inspecties voordat u gaat fietsen

Controleer de volgende punten voordat u gaat fietsen. Als er problemen worden ontdekt, raadpleeg dan uw plaats van aankoop of een distributeur.

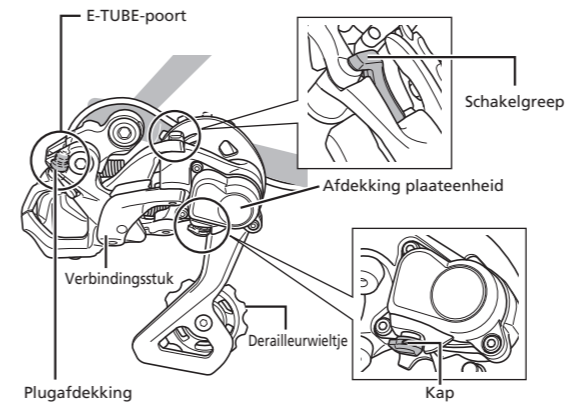
- Gaat schakelen soepel?
- Is er meer te veel aan speling tussen de verbindingstukken?
- Is er meer te veel aan speling tussen de derailleurwieltes?
- Komt er abnormaal geluid uit de derailleur?
- Is de ketting uitgerekt?
- Is de ketting duidelijk beschadigd?
- Is de plugafdekking in de juiste positie gemonteerd? *Voor MTB

Namen van onderdelen

<Voor RACE>



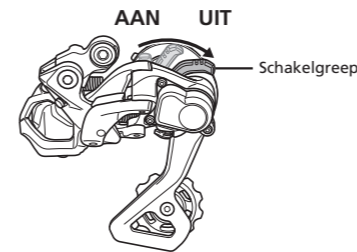
<Voor MTB>



Bediening

Wanneer u het achterwiel verwijdert, zorgt u er eerst voor dat u de schakelgreep in de UIT-stand zet.

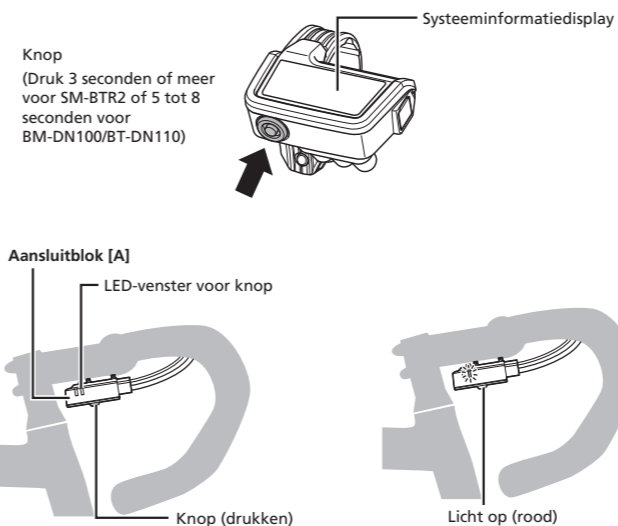
- * De vorm en positie van de schakelgreep zijn verschillend afhankelijk van het model.



Over de RD-beschermingsfunctie

- * Draai het voorblad terwijl u de bediening herstelt nadat de RD-beschermingsfunctie geactiveerd is.

Om het systeem te beschermen wanneer de fiets valt en een harde klap krijgt, zal de RD-beschermingsfunctie worden geactiveerd en zal de verbinding tussen de motor en het verbindingstuk tijdelijk worden verbroken, waardoor de juiste werking van de achterderailleur wordt gehinderd. Als dit gebeurt, druk dan de modusknop op de systeem-informatiedisplay langdurig in of de knop op aansluitblok [A] (minstens 3 seconden voor SM-BTR2 of tussen 5 en 8 seconden voor BM-DN100/BT-DN110). Hierdoor wordt de verbinding tussen de motor en het verbindingstuk hersteld en wordt de RD-beschermingsfunctie voor de achterderailleur gewist. Als herstel niet kan worden uitgevoerd via knophandelingen, kan het mogelijk met de hand worden gedaan. Vraag van tevoren na bij de plaats van aankoop.



Houd knop ingedrukt → licht op (rood) → knippert (rood) → RD bescherming reset → voltooid
(De LED knippert rood na het indrukken van de knop voor ongeveer 3 seconden voor de SM-BTR2 of ongeveer 5 seconden voor de BM-DN100/BT-DN110.)
Wanneer de rode LED van aansluitblok [A] brandt, kan de achterderailleur niet schakelen. Druk op de knop totdat de rode LED dooft.

SHIMANO

SHIMANO INC.
3-77 Oimatsu-cho, Sakai-ku, Sakai City, Osaka 590-8577, Japan