




Zadelpenhendel

BELANGRIJKE MEDEDELING

- Neem contact op met het verkooppunt of een distributeur voor informatie over de montage, afstelling en vervanging van de producten die niet terug te vinden zijn in de gebruikershandleiding. Een dealerhandleiding voor professionele en ervaren fietsmonteurs is verkrijgbaar op onze website (<https://si.shimano.com>).

Lees voor de veiligheid vóór gebruik deze "gebruikershandleiding" zorgvuldig door, volg deze voor correct gebruik op en bewaar de handleiding zodat u deze altijd kunt raadplegen.

De volgende instructies moeten te allen tijde worden opgevolgd om persoonlijke letsels en schade aan apparatuur en omgeving te voorkomen. De instructies zijn onderverdeeld overeenkomstig de grootte van het gevaar of de schade welke zich kan voordoen als dit product verkeerd wordt gebruikt.

 GEVAAR	Als de instructies niet in acht worden genomen, zal dit leiden tot ernstige letsels of de dood.
 WAARSCHUWING	Als de instructies niet in acht worden genomen, kan dit leiden tot ernstige letsels of de dood.
 LET OP	Als de instructies niet in acht worden genomen, kan dit leiden tot persoonlijke letsels of materiële schade aan apparatuur en omgeving.

Belangrijke veiligheidsinformatie

WAARSCHUWING

- Demonteer of wijzig het product niet. Doet u dat wel, dan kan dat ertoe leiden dat het product niet correct werkt, en kunt u plotseling vallen en ernstige letsels oplopen.
- Zie deze informatie en de handleiding van de zadelpen, en zorg dat u het afstelmechanisme voor de zadelhoogte begrijpt. Als u de greep niet met voldoende zorg bedient, kan het zadel plotseling omhoog gaan, waardoor u kunt vallen en ernstig letsel kunt oplopen.
- Zorg ervoor dat u bekend bent met het afstelmechanisme voordat u de zadelhoogte tijdens het rijden probeert af te stellen. Anders kunnen uw voeten van de trappers komen, waardoor u kunt vallen en ernstig letsel kunt oplopen. Fiets eerst langzaam op een veilige, vlakke ondergrond en oefen het afstellen van de zadelhoogte tot u het veilig kunt doen zonder dat uw voeten van de trappers komen.

Notitie

- De producten zijn niet gegarandeerd tegen natuurlijke slijtage en kwaliteitsverlies door normaal gebruik en veroudering.

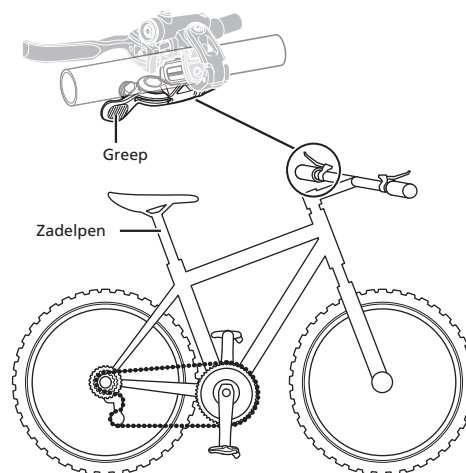
- Verzeker u er voordat u gaat fietsen van dat de zadelhoogte het gebruik van de fiets niet zal belemmeren (zelfs als de zadelhoogte werd afgesteld binnen het afstellbereik).

Regelmatige inspecties voordat u gaat fietsen

Controleer de volgende punten voordat u gaat fietsen. Als er problemen worden ontdekt, raadpleeg dan uw plaats van aankoop of een distributeur.

- Kan de hoogte van de zadelpen gemakkelijk worden afgesteld?
- Is de greep stevig bevestigd aan de remband?
- Worden enige abnormale geluiden gehoord tijdens werking?

Namen van onderdelen

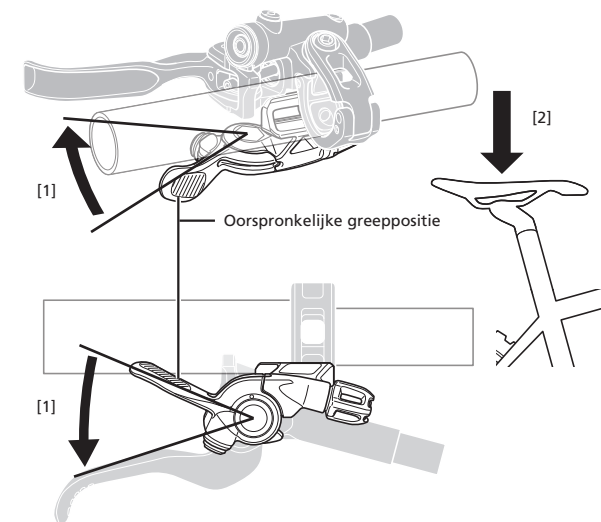


Bediening

■ Methode voor afstelling van de zadelpenhoogte

Om het zadel te verlagen

1. Bedien de greep in de richting die de pijl aangeeft.
2. Oefen druk uit op het zadel en duw het zadel naar beneden.
3. Laat de greep los wanneer het zadel op de gewenste hoogte staat.



Om het zadel te verhogen

1. Bedien de greep in de richting die de pijl aangeeft.
2. Haal de druk van het zadel.
3. Laat de greep los wanneer het zadel op de gewenste hoogte staat.

