

대리점 설명서

앞 허브/ 프리 허브(디스크 브레이크)

HB-M3050
FH-M3050
HB-MT200
FH-MT200-B
HB-RM33
FH-RM33
FH-RM35
HB-TX505
FH-TX505
FH-TY505
FH-UR600

목차

주요 공지	3
안전 유의사항.....	4
사용되는 툴 목록.....	6
설치	8
스포크 레이싱.....	8
디스크브레이크 로터의 설치.....	8
유지보수	10
앞 허브	10
프리 허브.....	11

주요 공지

- 본 대리점 설명서는 기본적으로 전문 자전거 기술자를 대상으로 작성되었습니다.
자전거 조립에 대하여 전문 교육을 받지 않은 사용자는 대리점 설명서를 사용하여 스스로 부품을 설치하지 말아야 합니다.
매뉴얼의 내용 중 확실하지 않은 점이 있을 경우, 설치를 진행하지 마십시오. 대신, 구매처나 지역 자전거 대리점에 문의하여 지원을 받으십시오.
- 반드시 제품에 포함된 모든 지침 설명서를 읽으십시오.
- 본 대리점 설명서에서 명시하는 것 이외로 제품을 분해하거나 개조하지 마십시오.
- 모든 정비 지침서와 기술 문서는 <https://si.shimano.com>에서 온라인으로 확인할 수 있습니다.
- 인터넷 접근이 어려운 고객의 경우 SHIMANO 디스트리뷰터 또는 SHIMANO 사무실에 문의하여 사용 설명서 하드카피 1부를 받아보실 수 있습니다.
- 딜러로써 영업하고 있는 해당 국가, 주 또는 지역의 관련 규칙 및 규정을 준수하십시오.

안전을 위해서, 반드시 사용 전에 대리점 설명서를 꼼꼼히 읽고, 올바른 사용을 위해서 이를 따라 주십시오.

신체적 부상 또는 기기 및 주변에 물리적 손상을 방지하기 위하여 아래 지침은 반드시 항상 따라야 합니다.
지침은 제품이 올바르게 사용되지 않았을 때 발생할 수 있는 위험이나 손상 정도에 따라 분류됩니다.

위험

본 지침을 따르지 않을 경우 사망이나 심각한 부상을 초래합니다.

경고


본 지침을 따르지 않을 경우 사망이나 심각한 부상을 초래할 수도 있습니다.

주의

본 지침을 따르지 않을 경우 신체적 부상 또는 기기 및 주변에 물리적 손상을 초래할 수 있습니다.

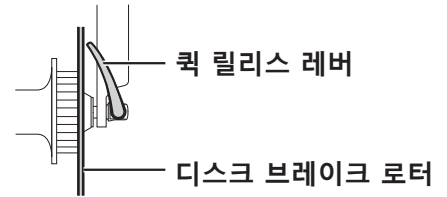
안전 유의사항

⚠ 경고

- 제품 설치 시 정비 지침서에 명시된 지침을 반드시 준수하십시오.
SHIMANO 순정 부품만 사용하십시오. 부품 또는 교환 부품을 잘못 조립하거나 조절한 경우 부품 고장이 발생하여 라이더가 통제력을 잃으며 사고가 날 수 있습니다.
-  부품 교체 등 유지보수 작업 수행 시 승인된 보안경을 착용하십시오.

반드시 사용자에게 다음 사항을 설명하십시오:

- 자전거 라이딩 전에 휠이 고정되었는지 확인하십시오. 휠이 조금이라도 느슨할 경우 자전거에서 빠져 심각한 부상을 초래할 수 있습니다.
- 퀵 릴리스 레버가 디스크 브레이크 로터와 같은 쪽에 있는 경우, 디스크 브레이크 로터를 방해하지 않는지 확인하십시오. 그렇게 하지 않으면 자전거가 앞으로 넘어져 심각한 부상을 초래할 수 있습니다.
퀵 릴리스 레버가 디스크 브레이크 로터를 방해할 경우 사용을 멈추고 구매처 또는 디스트리뷰터에 문의하십시오.



- 퀵 릴리스 레버를 작동하기 전에 디스크 브레이크 로터가 냉각되었는지 확인하십시오. 본 지침을 따르지 않을 경우 화상이나 부상을 입을 수 있습니다.
- 퀵 릴리스 허브를 자전거에 적절히 설치하십시오. 그렇지 않으면 라이딩 중 자전거에서 휠이 분리되어 심각한 부상을 입을 수 있습니다.
- 반드시 퀵 릴리스 레버용 정비 지침서를 읽으십시오.

자전거 설치 및 유지보수의 경우:

- 프론트 휠을 앞 서스펜션 포크에 설치할 때는 반드시 정비 지침서의 앞 서스펜션 포크에 대한 지시를 따르십시오. 프론트 휠의 고정 방법과 조임 토크는 모두 사용되는 앞 서스펜션 포크의 타입에 따라 다릅니다. 지침을 따르지 않을 경우, 프론트 휠이 앞 포크에서 빠져 나오면서 심각한 부상을 초래할 수 있습니다.
정비 지침서의 조임 토크로 프론트 휠을 앞 서스펜션 포크에 조이면, 프론트 휠의 회전이 뻑뻑해질 수도 있지만 지침을 반드시 따르십시오.

퀵 릴리스 타입

- 휠 유지 장치가 장착된 앞 포크를 사용하십시오.

참고

반드시 사용자에게 다음 사항을 설명하십시오:

- 본 제품은 제조 공법으로 인한 고장 이외의 주행 시 튀거나 자전거가 넘어지는 것과 같이 부적절한 사용으로 인한 손상에 대하여 보증하지 않습니다.
- 정상적인 사용과 노화에 따른 제품의 자연적인 마모와 성능 저하는 보증 항목에서 제외됩니다.

자전거 설치 및 유지 관리용:








- 휠이 뻑뻑하고 회전이 잘 안될 경우, 점검하십시오.
- 허브의 내부 부품에 윤활유를 도포하지 마십시오. 그렇지 않은 경우, 그리스가 흘러나올 수 있습니다.

본 설명서는 주로 제품의 사용 방법을 설명하기 위하여 작성되었으며 설명서에 포함된 그림은 실제 제품과 다를 수 있습니다.

사용되는 틀 목록

사용되는 툴 목록

설치, 조절, 유지관리 목적을 위해 다음 툴이 필요합니다.

툴		툴		툴	
 10	10mm 육각 렌치	 TL-LR15	TL-LR15	 TL-HS37	TL-HS37
 12	12mm 육각 렌치	 TL-HS33	TL-HS33		
	멍키 렌치	 TL-HS35	TL-HS35		

설치

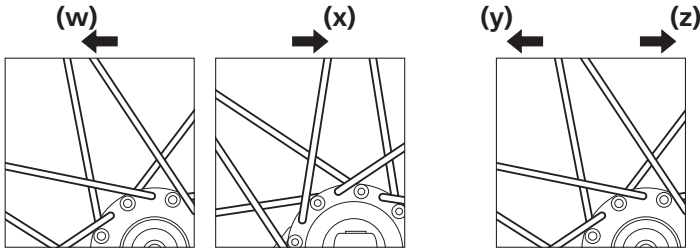
설치

■ 스포크 레이싱

그림과 같이 스포크가 레이싱 되었는지 확인하십시오.

방사 레이싱은 사용할 수 없습니다.

휠 회전 방향



(w) 전면용: 왼(디스크브레이크 로터)쪽

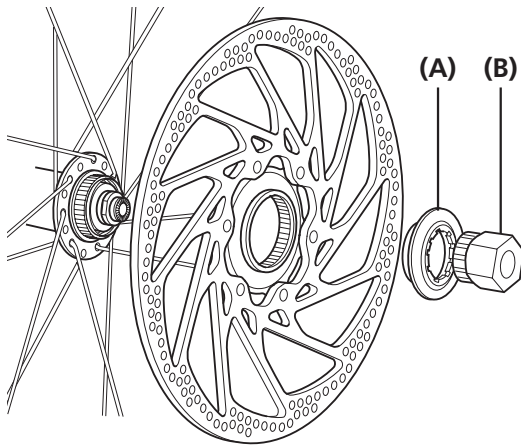
(x) 전면용: 오른쪽

(y) 후면용: 왼(디스크브레이크 로터)쪽

(z) 후면용: 오른(스프라켓)쪽

■ 디스크브레이크 로터의 설치

퀵 릴리스 타입



(A) 디스크 브레이크 로터 고정 락 링

(B) TL-LR15

조임 토크



40N·m

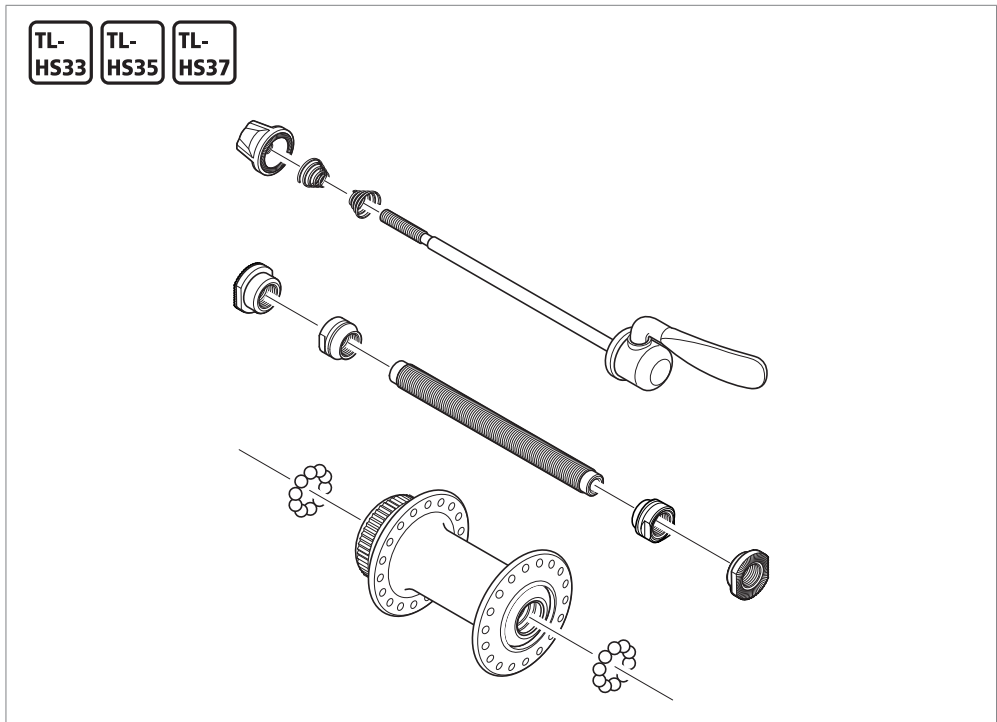
유지보수

유지보수

■ 앞 허브

그림과 같이 앞 허브를 분해할 수 있습니다. 주기적으로 여러 부품에 그리스를 바르십시오. (제품에 따라 부품의 형태가 각각 다릅니다.)

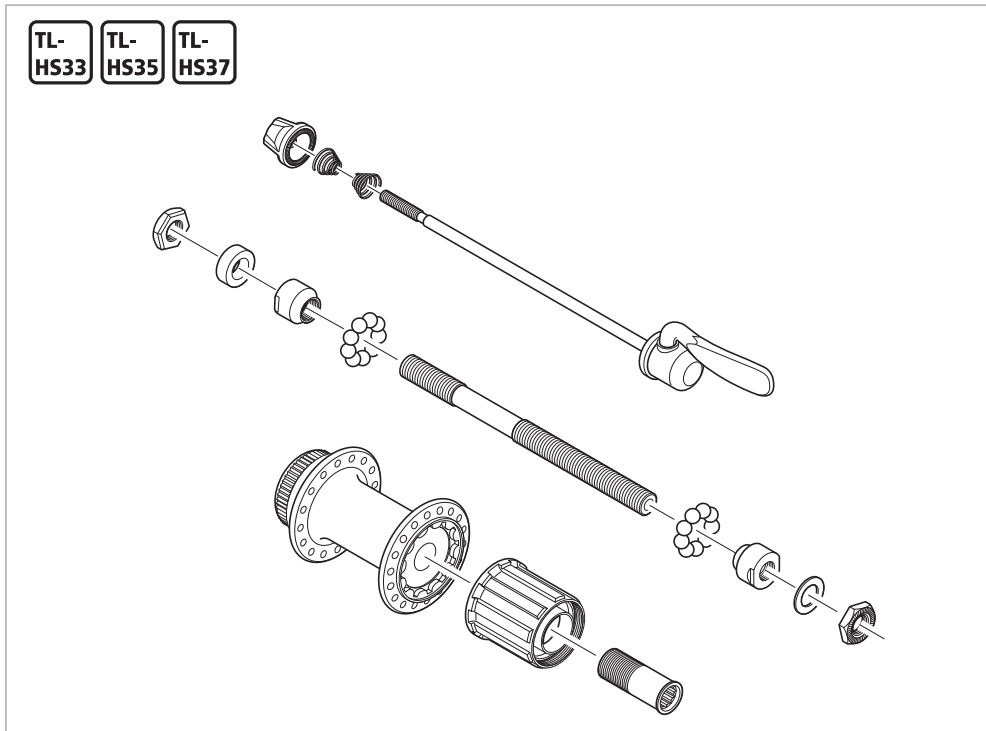
HB-M3050 / MT200 / RM33 / TX505



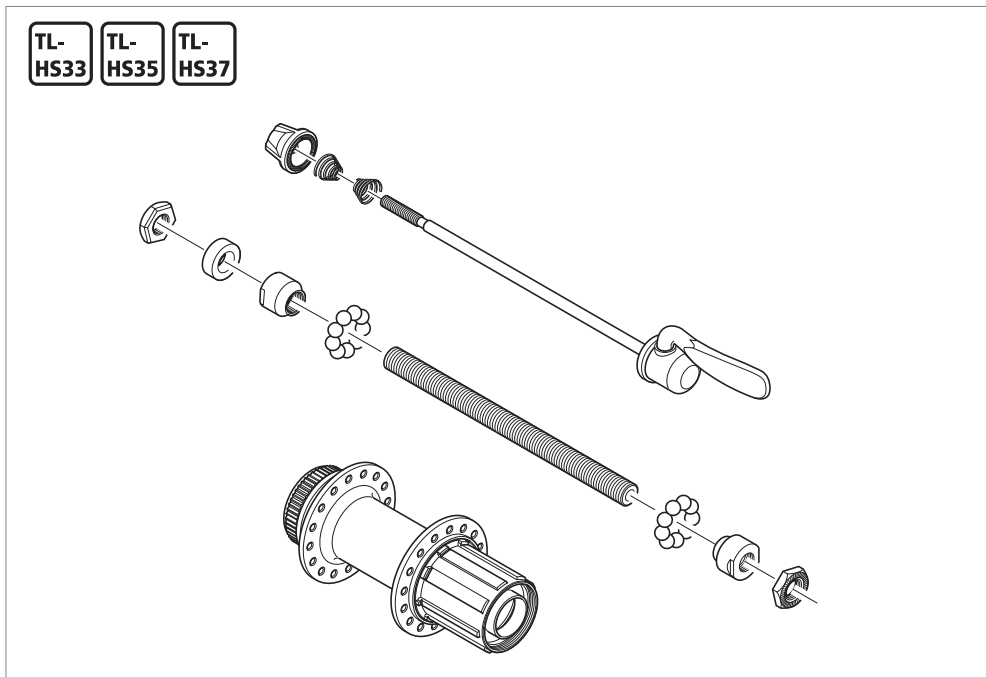
■ 프리 허브

그림과 같이 프리 허브를 분해할 수 있습니다. 주기적으로 여러 부품에 그리스를 바르십시오. (제품에 따라 부품의 형태가 각각 다릅니다.)

FH-M3050 / RM33 / RM35 / UR600



FH-MT200-B / TX505 / TY505



참고

오작동이 발생할 수 있으므로, 프리휠 몸체를 분해하지 마십시오.

프리휠 몸체 교체

FH-M3050 / RM33 / RM35 / UR600

10

허브 액슬을 제거한 후, 프리휠 바디 고정 나사(프리휠 바디 내부)를 제거한 다음 프리휠 바디를 교체합니다.

- (y) 분해
 - (z) 조립
-
- (A) 프리휠 몸체
 - (B) 프리휠 바디 고정 나사
 - (C) 10mm 육각 렌치

조임 토크	
10	35 ~ 50N·m

FH-MT200 / TX505 / TY505

허브 축을 제거한 후 프리휠 몸체를 교체하십시오.

12

허브 축을 제거한 후 프리휠 몸체를 교체하십시오.

- (y) 분해
 - (z) 조립
-
- (A) 프리휠 몸체
 - (B) 12mm 육각 렌치

조임 토크	
12	147 ~ 200N·m

