



エレクトリックワイヤー

重要なお知らせ

- ユーザーマニュアルに記載されていない自転車への取付け、調整、交換などにつきましては購入された販売店または代理店へご相談ください。なお、自転車安全整備士、自転車技士など専門知識を有する方むけのディーラーマニュアルはウェブサイト(<https://si.shimano.com>)で公開しています。

安全のため、必ずこの「ユーザーマニュアル」をよくお読みの上、正しく使用し、いつでも確認できる状態にしておいてください。

人への危害、財産の損害を防止するため、必ずお守りいただくことを説明しています。誤った使い方をしたときに生じる危害や損害の程度を区分して、説明しています。

⚠ 危険	「死亡や重傷を負う内容」です。
⚠ 警告	「死亡や重傷を負うおそれがある内容」です。
⚠ 注意	「傷害を負うことや、財産の損害が発生するおそれがある内容」です。

安全のために必ずお守りください

⚠ 警告

- 製品の分解、改造は行わない。動作不良を起こし、突然に転倒して重傷を負うおそれがあります。

使用上の注意

- エレクトリックワイヤーを抜き挿しする際は、必ずシマノ専用工具を使用してください。エレクトリックワイヤーのモデルにより、対応するシマノ専用工具は異なります。
- エレクトリックワイヤーを抜き挿しする際は、プラグ部を無理に曲げないでください。接触不良の原因になることがあります。
- 小型防水コネクタのため、抜き挿しを極端に繰り返さないでください。機能が損なわれることがあります。
- エレクトリックワイヤーを接続する場合は、プラグやE-TUBEポートに異物が混入しないように注意してください。異物が混入したまま接続すると、故障の原因になります。
- 保管や輸送、作業の際にプラグが露出し、異物の混入の可能性がある場合はプラグをマスキングテープなどで保護してください。
- エレクトリックワイヤーの接続時にクリック感がない場合は、購入した販売店にご相談ください。

乗車前の日常点検項目

乗車前には下記に記載する項目を点検ください。異常のあった場合は販売店または代理店へご相談ください。

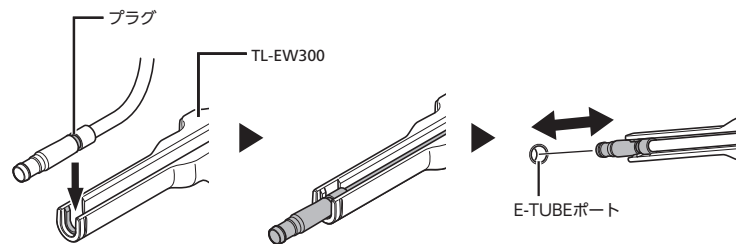
- エレクトリックワイヤーは断線していませんか。

エレクトリックワイヤーの接続と取外し

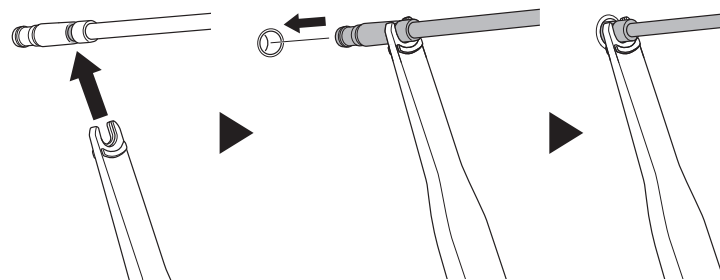
■ EW-SD300

EW-SD300の接続/取外しには、シマノ専用工具TL-EW300をご使用ください。

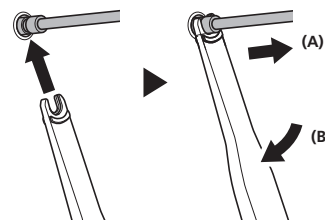
- * EW-SD300の接続/取外しは、図の方法で行います。接続時はクリック感があるまでまっすぐ押込みます。



- EW-SD300の接続は下記の方法でも可能です。



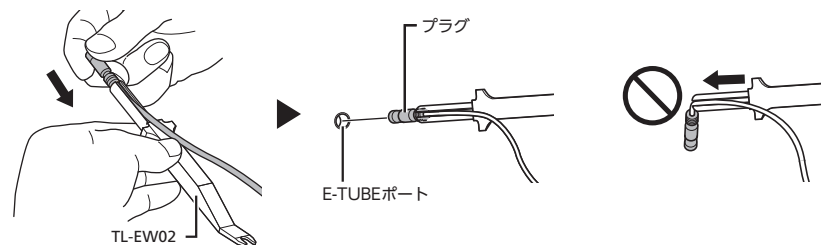
- * EW-SD300の取外しは下記の方法でも可能です。(A)のようにTL-EW300をまっすぐ持ち上げるか、(B)のようにTL-EW300をテコのように使います。



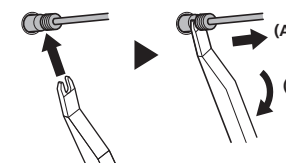
■ EW-SD50

EW-SD50の接続/取外しには、シマノ専用工具TL-EW02をご使用ください。接続時はクリック感があるまでまっすぐ押込みます。

- * EW-SD50の接続は図の方法で行います。



- * EW-SD50を取外すときは、(A)のようにTL-EW02をまっすぐ持ち上げるか、(B)のようにTL-EW02をテコのように使います。



トラブルシューティング

内容	原因 / 可能性	対処
エレクトリックワイヤーの接続時にクリック感がない。しっかり接続できない。	プラグやE-TUBEポート内に異物が混入していませんか？	購入した販売店にご相談ください。



製品改良のため、仕様の一部を予告なく変更することがあります。

お客様相談窓口
☎ 0570-031961
Fax. 072-243-7847

株式会社 シマノ
〒590-8577 堺市堺区老松町3丁77番地