



UM-7FJ0C-001-01

Manuale per l'utente

## Caricabatterie / Dispositivo di collegamento PC (SM-BCR2)



I manuali dell'utente in altre lingue sono disponibili all'indirizzo : <https://si.shimano.com>

### AVVISO IMPORTANTE

- Per ulteriori informazioni su installazione e regolazione, rivolgersi al proprio rivenditore o al produttore di biciclette più vicino. Un manuale del rivenditore è anche disponibile all'indirizzo (<https://si.shimano.com>).
- Non smontare o alterare questo prodotto.

**Per garantire la sicurezza, prima dell'uso leggere attentamente il presente manuale e seguirne le indicazioni per un uso corretto.**

### Informazioni generali per la sicurezza

Per ulteriori informazioni sulla sostituzione, contattare il punto vendita o rivenditore di biciclette.

Rispettare sempre la sequenza indicata per evitare ustioni o altre lesioni derivanti da perdite di liquidi, surriscaldamento, incendi o esplosioni.

### PERICOLO

- Non bagnare il caricabatterie, né utilizzarlo quando è bagnato, e non toccarlo o maneggiarlo con le mani bagnate. La mancata osservanza di questa istruzione potrebbe causare malfunzionamenti o scosse elettriche.
- Non coprire il caricabatterie con panni o oggetti simili mentre è in funzione. La mancata osservanza di questa istruzione potrebbe determinare la formazione di calore con conseguente deformazione delle superfici esterne, oppure causare incendi o surriscaldamenti.
- Non smontare o modificare in alcun modo il caricabatterie. La mancata osservanza di questa istruzione potrebbe causare scosse elettriche o lesioni.
- Usare un adattatore AC con una porta USB con voltaggio di 5,0 V DC e con una corrente pari o superiore a 1,0 A DC. Se si usa un adattatore con corrente inferiore a 1,0 A DC, l'adattatore AC potrebbe surriscaldarsi e causare incendi, fumo, surriscaldamenti, danni gravi, scosse elettriche o ustioni.

### AVVERTENZA

- Non utilizzare alcun cavo USB diverso dal cavo USB fornito con il dispositivo di collegamento PC. Ciò può provocare un errore di carica oppure un guasto del PC collegato a causa del riscaldamento.
- Quando si collega o si scollega il cavo USB o il cavo di ricarica, assicurarsi di tenere la spina del cavo. In caso contrario si potrebbe causare un incendio o una scossa elettrica. Se si osservano i seguenti sintomi, interrompere l'uso del dispositivo e rivolgersi a un rivenditore. Potrebbero generarsi un incendio o una scossa elettrica.
  - \* Se la spina emette calore o fumo dall'odore acre.
  - \* potrebbe essersi verificato un falso contatto all'interno della spina.
- Se tuona durante la ricarica con un adattatore CA con una porta USB, non toccare il dispositivo, la bicicletta o l'adattatore CA. Se cade un fulmine, possono essere generate scosse elettriche.
- Usare un adattatore AC con una porta USB con voltaggio di 5,0 V DC e con una corrente pari o superiore a 1,0 A DC. Se si usa un adattatore con corrente inferiore a 1,0 A DC, potrebbe verificarsi un errore di caricamento o l'adattatore AC potrebbe surriscaldarsi e causare incendi.
- Non utilizzare un hub USB quando si collega il cavo a una porta USB del PC. Ciò può provocare un errore di ricarica o un incendio dovuto a surriscaldamento.
- Prestare attenzione a non danneggiare il cavo di ricarica (non sottoporli ad alcun trattamento, né piegarli eccessivamente, attorcigliarli o tirarli, avvicinarli a fonti di calore, poggiarvi sopra oggetti pesanti o legarli saldamente insieme). In presenza di danni, l'utilizzo potrebbe causare incendi, scosse elettriche o cortocircuiti.
- Dopo l'attenta lettura del manuale, conservarlo in un luogo sicuro per futuro riferimento.

### ATTENZIONE

- Scollegare il cavo USB o il cavo di ricarica quando si esegue la manutenzione.

### Nota

- Non usare all'aperto o in ambienti molto umidi.
- Non posizionare il dispositivo di collegamento PC su pavimenti polverosi durante l'uso.
- Posizionare il dispositivo di collegamento PC su una superficie stabile, ad esempio un tavolo, durante l'uso.
- Non collocare oggetti sul dispositivo di collegamento PC o sui suoi cavi.
- Non legare assieme i cavi.
- Non collegare il caricatore al PC quando questo è in standby. A seconda delle specifiche tecniche questo potrebbe causare un guasto del PC.
- Non tenere il dispositivo di collegamento PC dai cavi durante il trasporto.
- Non sottoporre i cavi a eccessiva tensione.
- Collegare il dispositivo di collegamento PC direttamente a un computer, senza utilizzare un dispositivo intermedio, ad esempio un hub USB.
- Non andare in bicicletta se il dispositivo di collegamento PC e il cavo sono ancora collegati ad essa.
- Non collegare due o più unità uguali allo stesso punto di collegamento. In caso contrario, le unità potrebbero non funzionare correttamente.
- Non collegare o scollegare le unità durante la procedura di riconoscimento o dopo il completamento del riconoscimento. Diversamente, le unità potrebbero funzionare in modo non corretto. Per collegare e scollegare le unità, consultare le procedure indicate nel manuale d'uso di E-TUBE PROJECT Professional.
- Non lavare il dispositivo di collegamento PC o pulirlo utilizzando detergenti.
- Non collegare due o più dispositivi di collegamento PC contemporaneamente. Se due o più unità dei dispositivi di collegamento PC sono collegate, non funzioneranno correttamente. Inoltre, sul PC possono verificarsi errori di funzionamento e potrebbe essere necessario riavviare il PC.
- Il dispositivo di collegamento PC non può essere utilizzato quando il caricatore è collegato.
- Utilizzare questo strumento sotto la direzione di un supervisore alla sicurezza o in base alle istruzioni per l'uso. Non consentire l'utilizzo di questo strumento a persone con menomazioni fisiche, sensoriali e mentali, persone inesperte o persone prive delle conoscenze richieste compresi i minori.
- Non consentire ai minori di giocare in prossimità di questo strumento.
- Caricare la batteria in luoghi chiusi per evitare l'esposizione a pioggia o vento.
- I prodotti non sono garantiti contro l'usura naturale e il deterioramento dovuto a un normale utilizzo e al consumo nel tempo.
- Per garantire le massime prestazioni, si consiglia l'uso di lubrificanti e prodotti per la manutenzione a marchio SHIMANO.

### Specifiche principali

Ingresso	5,0 V CC; 1,0 A
Uscita	8,4 V CC; 0,4 A
Dimensioni	85 mm x 22 mm x 30 mm LxPxA: Esclusa la giunzione del cavo
Peso	Circa 70 g
Temperatura operativa	0 - 45 °C

\* I valori su riportati escludono il cavo USB fornito separatamente.

### PC compatibili

Per informazioni sui PC compatibili, consultare il sito web di assistenza: <https://bike.shimano.com/e-tube/project.html>.

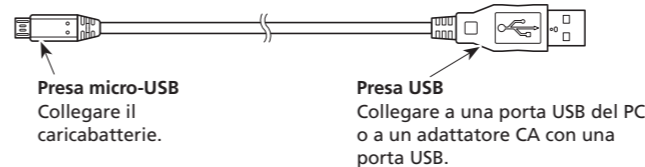
### Caratteristiche

Il "1"dispositivo di collegamento al PC può essere usato per collegare un PC alla bicicletta (sistema o unità); "2"E-TUBE PROJECT Professional può quindi essere usato per portare a termine attività quali l'aggiornamento del "3"firmware delle singole unità o del sistema e la personalizzazione.

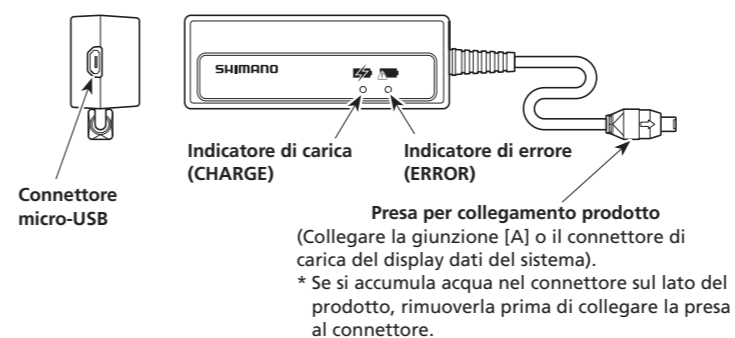
- \* 1 Dispositivo di collegamento PC: SM-PCE1 / SM-BCR2
- \* 2 E-TUBE PROJECT Professional: l'applicazione PC
- \* 3 Firmware: il software contenuto all'interno di ciascuna unità

### Nomi delle parti

#### Cavo USB



#### Ricaricabatterie



#### Batteria speciale

Questo speciale caricabatterie è progettato appositamente per caricare batterie agli ioni di litio SHIMANO (SM-BTR2). Per altre batterie, fare riferimento ai rispettivi manuali. Mai collegare a batterie non compatibili. Potrebbero generarsi un incendio o uno scoppio.  
\* Comprendere e seguire con attenzione le precauzioni per l'uso.

### Metodo di carica

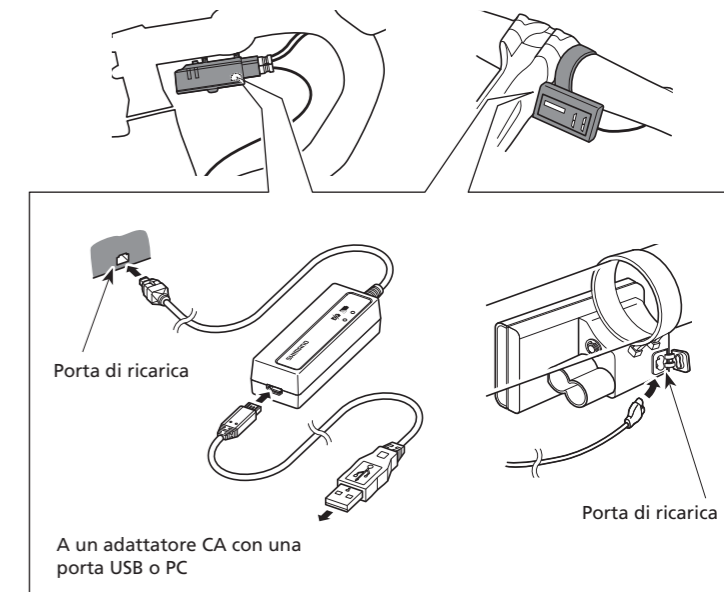
È possibile caricare la batteria utilizzando l'adattatore CA con una porta USB o collegando il caricabatterie ad una porta USB del PC.

- Collegare la batteria alla giunzione [A] del display dati sistema.
- Collegare il cavo caricabatteria alla giunzione [A] o alla porta di carica del display dati sistema.
  - \* Il tempo di ricarica di un adattatore CA con una porta USB è di circa 1,5 ore e quello con una porta USB del PC è di circa 3 ore. (Si noti che il tempo effettivo varia in base alla quantità di carica rimanente nella batteria.) A seconda delle specifiche dell'adattatore CA, la ricarica tramite l'adattatore CA richiede lo stesso numero di ore (circa 3) della ricarica tramite PC.
- Quando la spia di ricarica (arancione) si spegne, la ricarica è completa.
  - \* Se l'indicatore ERROR o l'indicatore CHARGE (carica) dovessero lampeggiare, consultare la "Guida alla soluzione dei problemi in caso di errore di carica".
- Scollegare il cavo di ricarica o il cavo USB e conservarlo nella posizione specificata nelle precauzioni.

### Download dell'applicazione

Per aggiornare il firmware o eseguire la personalizzazione tramite l'uso di dispositivi collegati al PC è necessario installare E-TUBE PROJECT Professional su PC. Scaricare E-TUBE PROJECT Professional dal sito web dell'assistenza (<https://bike.shimano.com/e-tube/project.html>). Per informazioni sull'installazione di E-TUBE PROJECT Professional, visitare il sito web dell'assistenza. Per informazioni sull'uso del PC, fare riferimento al manuale d'uso di E-TUBE PROJECT Professional.

### Esempio di connessione per la ricarica



\* La posizione della porta di ricarica varia in base al prodotto.

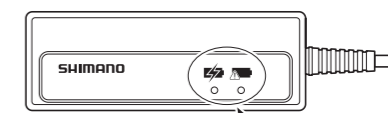
### Guida alla soluzione dei problemi in caso di errore di carica

- Ricollegare il cavo di ricarica o il cavo USB e tentare nuovamente di ricaricare.
- Se l'indicatore di errore (ERROR) lampeggia, la temperatura ambiente durante la ricarica può non rientrare nei limiti della temperatura operativa. Verificare che la temperatura sia appropriata.
- Se l'indicatore di carica (CHARGE) lampeggia, fare riferimento a quanto segue.
  - La capacità dell'adattatore AC con porta USB è inferiore a 1,0 A DC.
    - ⇒ Usare un adattatore AC con porta USB con capacità pari o superiore a 1,0 A DC.
  - Un hub USB è utilizzato per la connessione al PC.
    - ⇒ Rimuovere l'hub USB.

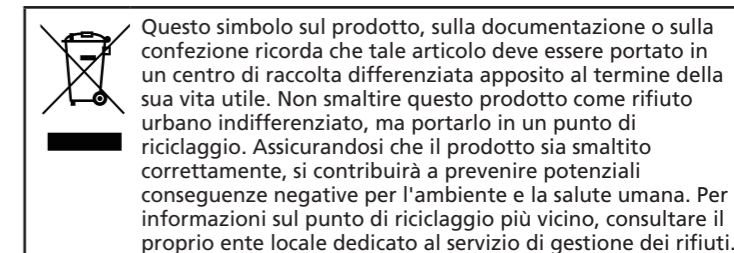
Se nessuna delle situazioni 1-3 precedenti è applicabile, la batteria o la giunzione potrebbero essere difettose. Contattare un rivenditore. Se la batteria viene caricata con il PC, controllare anche i seguenti punti.

- Assicurarsi che una sola unità di SM-BCR2 sia collegata al PC.

\* Se l'indicatore CARICA non si accende o si spegne in breve tempo, la batteria potrebbe essere del tutto carica. Controllare la carica residua della batteria usando la giunzione [A] o il display dati sistema. Se la batteria risulta poco carica o del tutto scarica, contattare un punto vendita o un rivenditore di biciclette.



Se non è possibile eseguire la ricarica, l'indicatore di carica (CHARGE) (arancione) o l'indicatore di errore (ERROR) del caricatore lampeggiano.



# SHIMANO

SHIMANO EUROPE B.V.  
High Tech Campus 92, 5656 AG Eindhoven, The Netherlands Phone: +31-402-612222

SHIMANO INC.  
3-77 Oimatsu-cho, Sakai-ku, Sakai City, Osaka 590-8577, Japan

Vogliate notare che le caratteristiche sono soggette a cambiamenti dovuti a miglioramento, senza preavviso. (Italian)

