

Leva Dual Control (Tipo di Pressione)



I manuali dell'utente in altre lingue sono disponibili all'indirizzo:
<http://si.shimano.com>

AVVISO IMPORTANTE

- Per ulteriori informazioni su installazione e regolazione, rivolgersi al proprio rivenditore o al produttore di biciclette più vicino. Un manuale del rivenditore è anche disponibile all'indirizzo (<http://si.shimano.com>).
- Non smontare o alterare questo prodotto.

Per la sicurezza, assicurarsi di leggere attentamente il presente manuale per l'utente prima dell'uso e di attenersi ad esso.

Informazioni generali per la sicurezza

Per le corde di sicurezza che hanno bisogno di essere sostituite, contattare il punto vendita o un rivenditore di biciclette.

AVVERTENZA

- È importante capire bene il funzionamento del sistema di frenatura della bicicletta. Un uso improprio di questo sistema potrebbe causare la perdita del controllo o una caduta, provocando gravi infortuni. Dato che ogni bicicletta si può maneggiare in maniera diversa, accertarsi di conoscere bene la tecnica di frenatura (compresa la pressione della leva del freno e le caratteristiche di controllo) e le funzioni della bicicletta stessa. Si può fare rivolgendosi a un rivenditore autorizzato, consultando il manuale della bicicletta e mettendo in pratica le tecniche di guida e di frenatura.
- Se si applica una pressione eccessiva sul freno anteriore, la ruota potrebbe bloccarsi e la bicicletta potrebbe cadere in avanti con possibili gravi lesioni.
- Prima di utilizzare la bicicletta, verificare sempre che i freni anteriore e posteriore funzionino correttamente.
- In caso di pioggia, la distanza di frenata necessaria sarà maggiore. Ridurre la velocità e applicare i freni delicatamente e in modo graduale.
- Se la superficie stradale è umida, i pneumatici possono slittare. Lo slittamento dei pneumatici, può provocare la caduta dalla bicicletta. Per evitare lo slittamento, ridurre la velocità e applicare i freni delicatamente e in modo graduale.
- Dopo l'attenta lettura del manuale, conservarlo in un luogo sicuro per futuro riferimento.

Nota

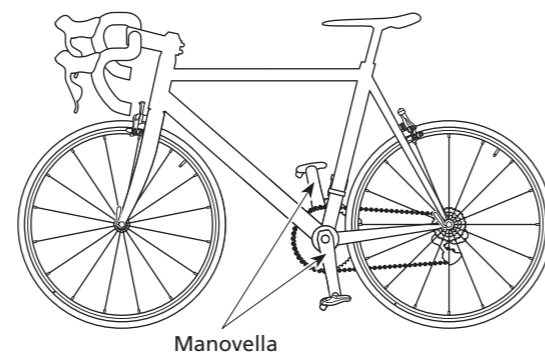
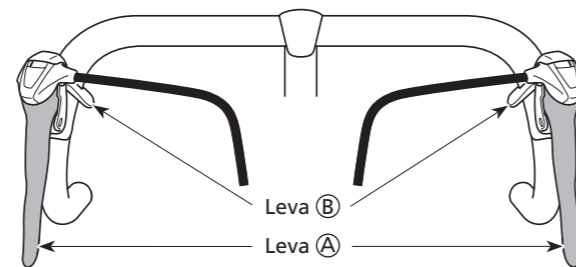
- Assicuratevi di girare la manovella durante la attuazione del leve.
- Leggere il manuale del utente per il deragliatore anteriore, il deragliatore posteriore e il freno.
- I prodotti non sono garantiti contro l'usura naturale e il deterioramento dovuto a un normale utilizzo e al consumo nel tempo.

Ispezioni da effettuare regolarmente prima di utilizzare la bicicletta

Prima di utilizzare la bicicletta, controllare quanto segue. In caso di problemi con uno qualsiasi dei seguenti controlli, contattare il proprio rivenditore o un produttore di biciclette.

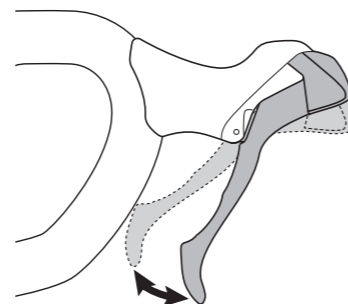
- I freni anteriori e posteriori funzionano correttamente?
- Il cambio di velocità è in buone condizioni?
- Le leve sono installati in modo sicuro sul manubrio?
- Si sente rumore nel periodo di funzionamento?

Nomi delle parti



Funzionamento

Azione frenante



Azione per modificare la velocità

Assicuratevi di girare la manovella durante la attuazione del leve.

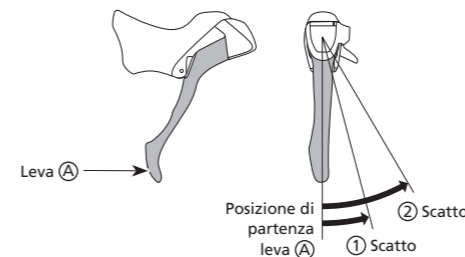
Precauzioni di funzionamento

Non spingere le leve A e B contemporaneamente. Se questo accade, il cambio non funziona. Tutte le leve ritornano sulla posizione di partenza quando rilasciate.

Funzionamento delle leve posteriori

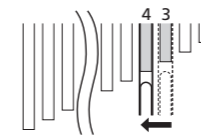
- Leva A: Cambia da una marcia posteriore più piccola ad una più grande.

La leva A La leva scatta fermandosi sulle posizioni ① e ②.



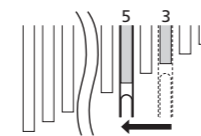
①: Cambia di una marcia

Es.: dalla 3:a alla 4:a



②: Cambia velocemente di due marce

Es.: dalla 3:a alla 5:a

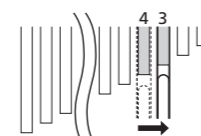


- Leva B: Cambia da una marcia posteriore più grande ad una più piccola.

Premere la leva B una volta per cambiare da una marcia più grande ad una più piccola.



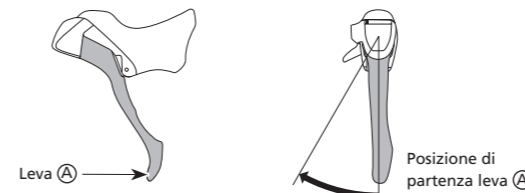
Es.: dalla 4:a alla 3:a



Funzionamento delle leve anteriori

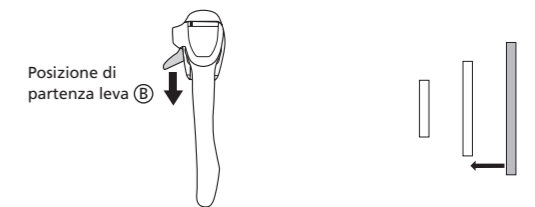
* La figura mostra la "tripla" caratteristica. Il metodo è lo stesso utilizzato per la caratteristica "doppia".

- Leva A: Cambia da una marcia anteriore più piccola ad una più grande.



Spingere in su la leva del blocco e poi rilasciarla. Se il cambio non funziona, spingere di nuovo la leva fino al blocco.

- Leva B: Cambia da una marcia anteriore più grande ad una più piccola.



Operazione di prevenzione rumore (meccanismo di prevenzione del rumore)

Se il deragliatore anteriore entra in contatto con la catena e fa rumore, fare le seguenti azioni per eliminare il rumore.

* La figura mostra la "tripla" caratteristica.

Il metodo è lo stesso utilizzato per la caratteristica "doppia".

Posizione della catena	Operazione di prevenzione rumore	Posizione della catena	Operazione di prevenzione rumore
	Movimento della leva		Movimento della leva
Corona più grande Ruote dentate più piccole	Leva A	Corona più grande Ruote dentate più grandi	Leva B
Corona mediana Ruote dentate più piccole	Leva A Scatto (Colpi)	Corona mediana Ruote dentate più grandi	Scatto (Colpi)
Corona più piccola Ruote dentate più piccole		Corona più piccola Ruote dentate più grandi	