



Leva a doppio controllo

AVVISO IMPORTANTE

- Per informazioni sull'installazione, sulla regolazione e sulla sostituzione dei prodotti che non dovessero essere presenti nel manuale d'uso, contattare il punto vendita o un rivenditore. Un manuale del rivenditore, destinato a meccanici di biciclette esperti, è disponibile sul nostro sito web (<https://si.shimano.com>).

Per garantire la sicurezza, prima dell'uso leggere attentamente il presente "manuale d'uso", seguirne le indicazioni per un uso corretto e conservarlo in modo che possa essere consultato in qualsiasi momento.

Le seguenti istruzioni dovranno essere sempre osservate per prevenire possibili lesioni personali e danni alle attrezzature e ai luoghi nei quali vengono utilizzate. Le istruzioni sono classificate a seconda del grado di pericolo o dei danni che potrebbero verificarsi se il prodotto venisse usato in modo non corretto.

PERICOLO	Il mancato rispetto delle istruzioni causerà lesioni molto gravi o morte.
AVVERTENZA	Il mancato rispetto delle istruzioni potrebbe causare lesioni molto gravi o morte.
ATTENZIONE	Il mancato rispetto delle istruzioni potrebbe causare lesioni gravi o danni alle attrezzature e ai luoghi nei quali vengono utilizzate.

Informazioni importanti per la sicurezza

AVVERTENZA

- Dato che ogni bicicletta si comporta in modo diverso in base al modello, è essenziale imparare la giusta tecnica di frenata (comprese la forza di pressione sulla leva del freno e le caratteristiche di controllo della bicicletta) e conoscere il funzionamento generale della bicicletta. Un uso inadeguato del sistema frenante della bici potrebbe comportare perdita di controllo del mezzo o cadute, che potrebbero causare lesioni gravi.
- Non smontare o modificare il prodotto. In caso contrario potrebbe verificarsi un malfunzionamento del prodotto con conseguenti cadute improvvise e lesioni gravi.
- Non azionare il freno anteriore con troppa forza. In caso contrario, la ruota anteriore potrebbe bloccarsi causando cadute in avanti della bicicletta, con lesioni potenzialmente gravi.
- Poiché in presenza di pioggia la distanza di frenata risulterà più lunga, ridurre la velocità e applicare i freni in modo anticipato e graduale. Potreste cadere o scontrarvi e subire gravi lesioni.
- Un manto stradale bagnato può causare la perdita di trazione delle gomme; pertanto, per evitarlo, ridurre la velocità e frenare in anticipo e gradualmente. La perdita di trazione dei pneumatici può provocare la caduta dalla bicicletta e lesioni gravi.

Nota

- In caso di leve in carbonio, pulirle con un panno morbido utilizzando un detergente neutro. In caso contrario, il materiale potrebbe danneggiarsi e perdere resistenza.

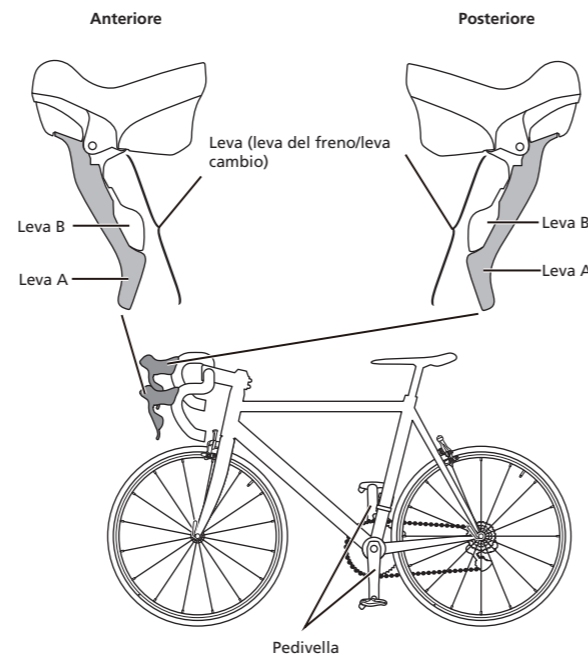
- Evitare di lasciare le leve in carbonio in luoghi soggetti a temperature elevate. E tenerle lontane da fiamme.
- Durante l'azionamento della leva è necessario continuare a ruotare la pedivella.
- Leggere anche i manuali d'uso del deragliatore anteriore, del deragliatore posteriore e del freno.
- I prodotti non sono garantiti contro l'usura o il deterioramento conseguenti a un uso normale.

Ispezioni regolari da effettuare prima di utilizzare la bicicletta

Prima di utilizzare la bicicletta controllare i seguenti elementi. In caso di problemi, rivolgersi al proprio punto vendita di fiducia o presso un qualsiasi rivenditore.

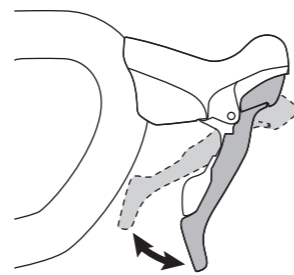
- I freni anteriori e posteriori funzionano correttamente?
- Il cambio di rapporti è fluido?
- Le leve sono installate in modo sicuro sul manubrio?
- Vi sono segni di crepe o spellature sulle leve?
- Durante l'uso si avvertono rumori anomali?

Nomi dei componenti



Funzionamento

Funzionamento dei freni



Funzionamento del cambio

Durante l'azionamento della leva è necessario continuare a ruotare la pedivella.

Precauzioni per l'uso

Una volta completato il cambio rapporti, entrambe le leve A e B ritornano nella loro posizione iniziale.

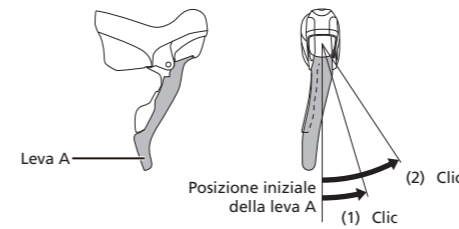
Non premere contemporaneamente le leve A e B. Il cambio rapporti non viene eseguito se le leve vengono spinte contemporaneamente.

- * Alcuni modelli presentano una cambiata a due rapporti alla volta.

Funzionamento della leva destra

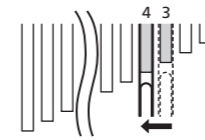
- Leva A: passa a un pignone più grande

La leva A si sposta in posizione (1) e (2) emettendo un clic.



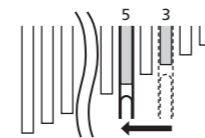
(1) Cambiata di un pignone

Esempio: dal 3° al 4° pignone



(2) Cambiata rapida di due pignoni

Esempio: dal 3° al 5° pignone

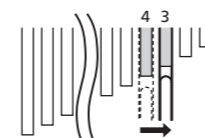


- Leva B: passa a un pignone più piccolo

Premere la leva B una volta per passare a un pignone più piccolo.



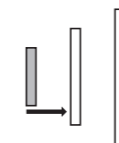
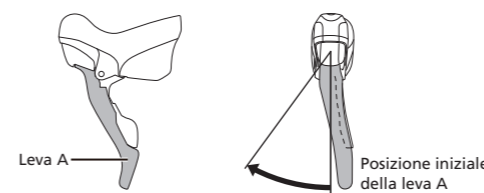
Esempio: dal 4° al 3° pignone



Funzionamento della leva sinistra

- * La figura illustra il modello a corona tripla, ma il metodo è lo stesso per il modello a corona doppia.

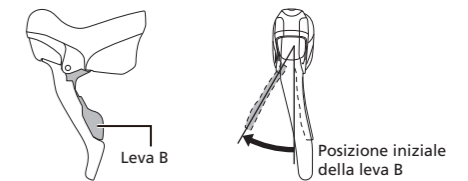
- Leva A: passa a una corona più grande



Premere la leva fino ad avvertire un clic, quindi rilasciare la leva.

Se il cambio rapporti non è stato eseguito, premere la leva fino ad avvertire un altro clic.

- Leva B: passa a una corona più piccola



Premere la leva fino ad avvertire un clic, quindi rilasciare la leva.

Trimming (meccanismo per la prevenzione della rumorosità)

Quando si verifica il rumore dovuto al contatto del deragliatore anteriore con la catena, eseguire la seguente operazione.

- * La figura illustra il modello a corona tripla, ma il metodo è lo stesso per il modello a corona doppia.

Posizione della catena	Trimming	Posizione della catena	Trimming
	Funzionamento leva		Funzionamento leva
Corona più grande		Corona più grande	
Pignone limite superiore		Pignone limite inferiore	
Corona centrale	Leva A	Corona centrale	Leva B
Pignone limite superiore	(stabilire un contatto)	Pignone limite inferiore	(stabilire un contatto)
Corona più piccola		Corona più piccola	
Pignone limite superiore		Pignone limite inferiore	