



Leva cambio (2-WAY RELEASE)

AVVISO IMPORTANTE

- Per informazioni sull'installazione, sulla regolazione e sulla sostituzione dei prodotti che non dovessero essere presenti nel manuale d'uso, contattare il punto vendita o un rivenditore. Un manuale del rivenditore, destinato a meccanici di biciclette esperti, è disponibile sul nostro sito web (<https://si.shimano.com>).

Per garantire la sicurezza, prima dell'uso leggere attentamente il presente "manuale d'uso", seguirne le indicazioni per un uso corretto e conservarlo in modo che possa essere consultato in qualsiasi momento.

Le seguenti istruzioni dovranno essere sempre osservate per prevenire possibili lesioni personali e danni alle attrezzature e ai luoghi nei quali vengono utilizzate. Le istruzioni sono classificate a seconda del grado di pericolo o dei danni che potrebbero verificarsi se il prodotto venisse usato in modo non corretto.

PERICOLO	Il mancato rispetto delle istruzioni causerà lesioni molto gravi o morte.
AVVERTENZA	Il mancato rispetto delle istruzioni potrebbe causare lesioni molto gravi o morte.
ATTENZIONE	Il mancato rispetto delle istruzioni potrebbe causare lesioni gravi o danni alle attrezzature e ai luoghi nei quali vengono utilizzate.

Informazioni importanti per la sicurezza

AVVERTENZA

- Non smontare o modificare il prodotto. In caso contrario potrebbe verificarsi un malfunzionamento del prodotto con conseguenti cadute improvvise e lesioni gravi.

Nota

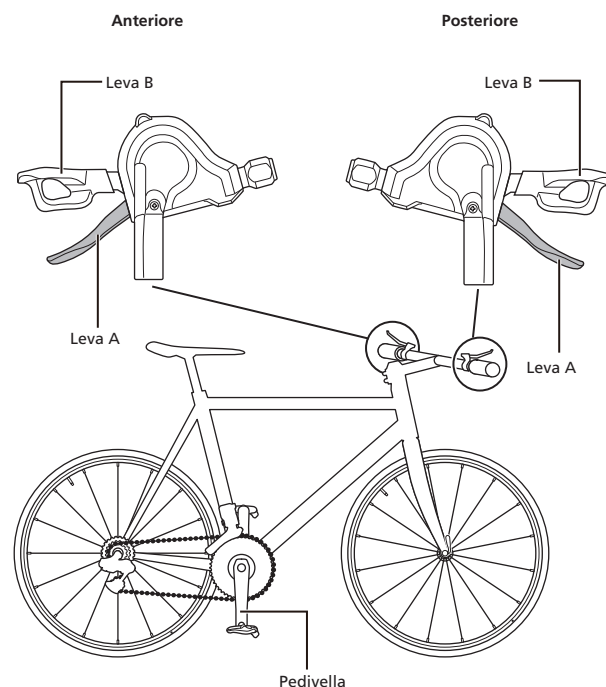
- Durante l'azionamento della leva è necessario continuare a ruotare la pedivella.
- I prodotti non sono garantiti contro l'usura o il deterioramento conseguenti a un uso normale.
- In caso di leve in carbonio, pulirle con un panno morbido utilizzando un detergente neutro. In caso contrario, il materiale potrebbe danneggiarsi e perdere resistenza.
- Evitare di lasciare le leve in carbonio in luoghi soggetti a temperature elevate. E tenerle lontane da fiamme.

Ispezioni regolari da effettuare prima di utilizzare la bicicletta

Prima di utilizzare la bicicletta controllare i seguenti elementi. In caso di problemi, rivolgersi al proprio punto vendita di fiducia o presso un qualsiasi rivenditore.

- Il cambio di rapporti è fluido?
- Le leve sono installate in modo sicuro sul manubrio?
- Durante l'uso si avvertono rumori anomali?

Nomi dei componenti



Funzionamento

Funzionamento del cambio

Durante l'azionamento della leva è necessario continuare a ruotare la pedivella.

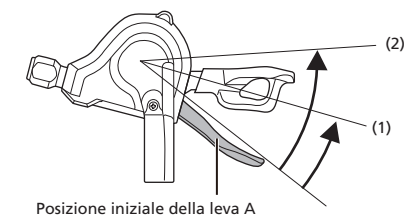
Precauzioni per l'uso

Una volta completato il cambio rapporti, entrambe le leve A e B ritornano nella loro posizione iniziale.

Funzionamento della leva destra

Il numero di cambi del pignone dipende dall'escursione leva. Per la cambiata di un pignone, spostare la leva in posizione (1). Per la cambiata di due pignoni, spostare la leva in posizione (2).

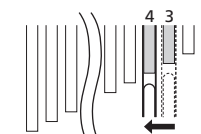
- Leva A: passa a un pignone più grande



Posizione iniziale della leva A

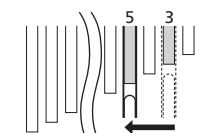
(1) Cambiata di un pignone

Esempio: dal 3° al 4° pignone

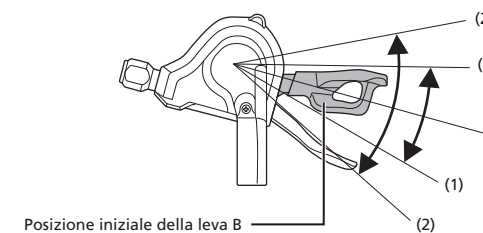


(2) Cambiata rapida di due pignoni

Esempio: dal 3° al 5° pignone

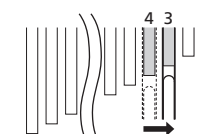


- Leva B: passa a un pignone più piccolo



Posizione iniziale della leva B

Esempio: dal 4° al 3° pignone

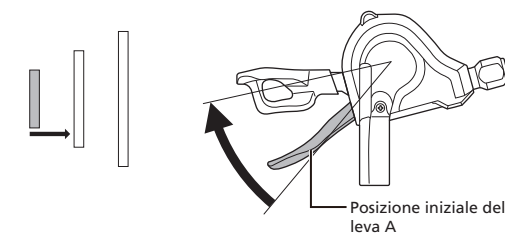


I rapporti possono essere spostati spingendo o tirando la leva. Alcuni modelli presentano una cambiata a due rapporti alla volta.

Funzionamento della leva sinistra

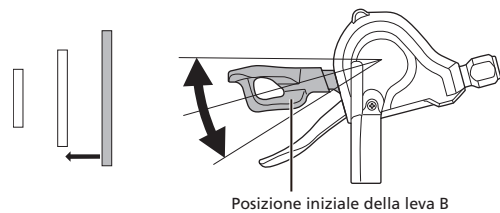
- * La figura illustra il modello a corona tripla, ma il metodo è lo stesso per il modello a corona doppia.

- Leva A: passa a una corona più grande



Posizione iniziale della leva A

- Leva B: passa a una corona più piccola



Posizione iniziale della leva B

I rapporti possono essere spostati spingendo o tirando la leva.

Trimming (meccanismo per la prevenzione della rumorosità)

* Alcuni modelli di prodotto supportano il trimming. Contattare il punto vendita per informazioni sui modelli supportati.

Quando si verifica il rumore dovuto al contatto del deragliatore anteriore con la catena, eseguire la seguente operazione.

La leva da azionare varia a seconda della posizione della catena.

* La figura illustra il modello a corona tripla, ma il metodo è lo stesso per il modello a corona doppia.

