

Manuale del rivenditore

STRADA	GRAVEL	MTB
E-BIKE	LIFESTYLE	GENERAL

Guarnitura (metodo di ispezione)

DURA-ACE

FC-R9100
FC-R9100-P
FC-9000

ULTEGRA

FC-R8000
FC-6800

Indice

AVVISO IMPORTANTE	3
PER GARANTIRE LA SICUREZZA.....	4
Numero modello per ispezione.....	5
Controllo del numero modello e del codice di produzione	6
Panoramica	6
Posizione del numero modello e del codice di produzione	6
Numero modello per ispezione.....	7
Codice di produzione per l'ispezione	7
Ispezione con la pedivella installata.....	8
Ispezione esterna	8
Ispezione di rumori anomali	9
Pulizia.....	10
Preparazione del materiale per la pulizia	10
Metodo di pulizia.....	11
Ispezione dei problemi	21
Introduzione.....	21
Pedivella destra	21
Pedivella sinistra.....	22
Problemi di esempio	24
Pedivella destra	24
Pedivella sinistra.....	27




AVVISO IMPORTANTE

- Il presente manuale del rivenditore è destinato all'uso principalmente da parte di meccanici professionisti. Gli utenti che non sono professionalmente qualificati per il montaggio delle biciclette non devono tentare procedure autonomamente utilizzando il manuale del rivenditore. Se alcune istruzioni del manuale dovessero risultare poco chiare, non procedere con l'installazione. Piuttosto, si consiglia di contattare il proprio punto vendita o rivenditore per richiedere assistenza.
- Non smontare il prodotto secondo modalità diverse da quelle illustrate nel presente manuale del rivenditore.
- Tutti i manuali e i documenti tecnici sono accessibili online su <https://si.shimano.com> .

Per garantire la sicurezza, prima dell'uso leggere attentamente il presente manuale del rivenditore e seguirne le indicazioni per un uso corretto.

Le seguenti istruzioni dovranno essere sempre osservate per prevenire possibili lesioni personali e danni alle attrezzature e ai luoghi nei quali vengono utilizzate.

Le istruzioni sono classificate a seconda del grado di pericolo o dei danni che potrebbero verificarsi se il prodotto venisse usato in modo non corretto.


 PERICOLO	Il mancato rispetto delle istruzioni causerà lesioni molto gravi o morte.
 AVVERTENZA	Il mancato rispetto delle istruzioni potrebbe causare lesioni molto gravi o morte.
 ATTENZIONE	Il mancato rispetto delle istruzioni potrebbe causare lesioni gravi o danni alle attrezzature e ai luoghi nei quali vengono utilizzate.

PER GARANTIRE LA SICUREZZA

PERICOLO

- Non bagnare il cavo caricabatteria e non usarlo se è bagnato e non toccarlo con le mani bagnate. Diversamente potrebbero verificarsi problemi con il funzionamento o scosse elettriche.
- Non toccare i terminali metallici con oggetti in metallo quali spille. In caso di mancato rispetto delle istruzioni potranno verificarsi cortocircuiti, surriscaldamenti, ustioni o altre lesioni.
- Se del liquido fuoriuscito dalla batteria dovesse venire a contatto con gli occhi, sciacquare immediatamente la zona interessata con acqua senza strofinare gli occhi, quindi rivolgersi a un medico. In caso di mancato rispetto delle istruzioni, sussiste il rischio di cecità.
- Evitare che i terminali della batteria si bagnino. Diversamente potrebbero verificarsi incendi, esplosioni, accensioni o surriscaldamenti.

AVVERTENZA

-  Indossare una protezione per gli occhi approvata durante l'esecuzione delle procedure.
- Se il liquido fuoriuscito dovesse venire a contatto con la pelle o con gli indumenti, sciacquarli immediatamente con acqua. Il liquido fuoriuscito può causare lesioni alla pelle.

ATTENZIONE

- Prestare attenzione a non toccare le dentature delle corone. In caso contrario, si potrebbero subire delle lesioni.
- Non eseguire le procedure con il cavo caricabatteria collegato.

Numero modello per ispezione

I seguenti modelli di guarnitura sono oggetto di ispezione nel presente manuale.

FC-R9100



FC-R8000



FC-R9100-P



FC-6800



FC-9000



- Tutte le lunghezze delle pedivelle e le combinazioni di corone sono soggette a controllo in questo manuale.
- La pedivella sinistra del modello FC-R8000 e del modello FC-6800 non è oggetto di ispezione in questo manuale.

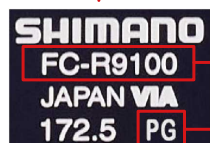
Controllo del numero modello e del codice di produzione

Panoramica

Eeguire la pulizia e l'ispezione se il numero modello e il codice di produzione della guarnitura corrispondono a uno dei modelli di guarnitura previsti.

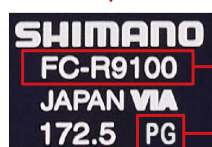
Posizione del numero modello e del codice di produzione

Prima di rimuovere la guarnitura dalla bicicletta, verificare che il numero modello e il codice di produzione corrispondano a uno dei modelli di guarnitura previsti.



Numero modello

Codice produzione



Numero modello

Codice produzione

Numero modello per ispezione

FC-R9100

FC-R9100-P

FC-9000

FC-R8000

FC-6800

Codice di produzione per l'ispezione



	A	B	C	D	E	F	G	H	I	J	K	L
K						KF	KG	KH	KI	KJ	KK	KL
L	LA	LB	LC	LD	LE	LF	LG	LH	LI	LJ	LK	LL
M	MA	MB	MC	MD	ME	MF	MG	MH	MI	MJ	MK	ML
N	NA	NB	NC	ND	NE	NF	NG	NH	NI	NJ	NK	NL
O	OA	OB	OC	OD	OE	OF	OG	OH	OI	OJ	OK	OL
P	PA	PB	PC	PD	PE	PF	PG	PH	PI	PJ	PK	PL
Q	QA	QB	QC	QD	QE	QF	QG	QH	QI	QJ	QK	QL
R	RA	RB	RC	RD	RE	RF						

Ispezione con la pedivella installata

Ispezione esterna

Prima di rimuovere la guarnitura dalla bicicletta, ispezionare l'area intorno alla pedivella.

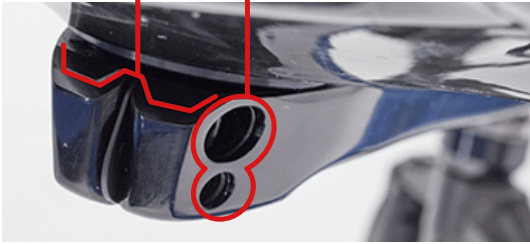
- **Pedivella destra**

Verificare la presenza di eventuali problemi, come crepe o irregolarità, concentrandosi sulle aree indicate in rosso nelle figure sottostanti.



- **Pedivella sinistra**

Verificare la presenza di eventuali problemi, come crepe o irregolarità, concentrandosi sulle aree indicate in rosso nelle figure sottostanti.



Per i problemi di esempio, fare riferimento a " Problemi di esempio ."

Ispezione di rumori anomali



Se la guarnitura presenta un problema, potrebbe emettere un rumore anomalo.



Pulizia

Preparazione del materiale per la pulizia

Preparare i seguenti strumenti e il detergente neutro.

- Secchio



- Spugna/spazzola



- Detergente neutro



NOTA

- Preparare una spazzola o una spugna di materiale morbido come la plastica.



- Non utilizzare materiali duri come spazzole metalliche.



- Non utilizzare prodotti detergenti alcalini o acidi o detergenti per parti.



Prodotto detergente
alcalino o acido



Detergente per parti

Metodo di pulizia

1. Rimuovere la guarnitura dalla bicicletta.

Per informazioni sulla rimozione della guarnitura, consultare il manuale del rivenditore della guarnitura .

2. Rimuovere le corone.

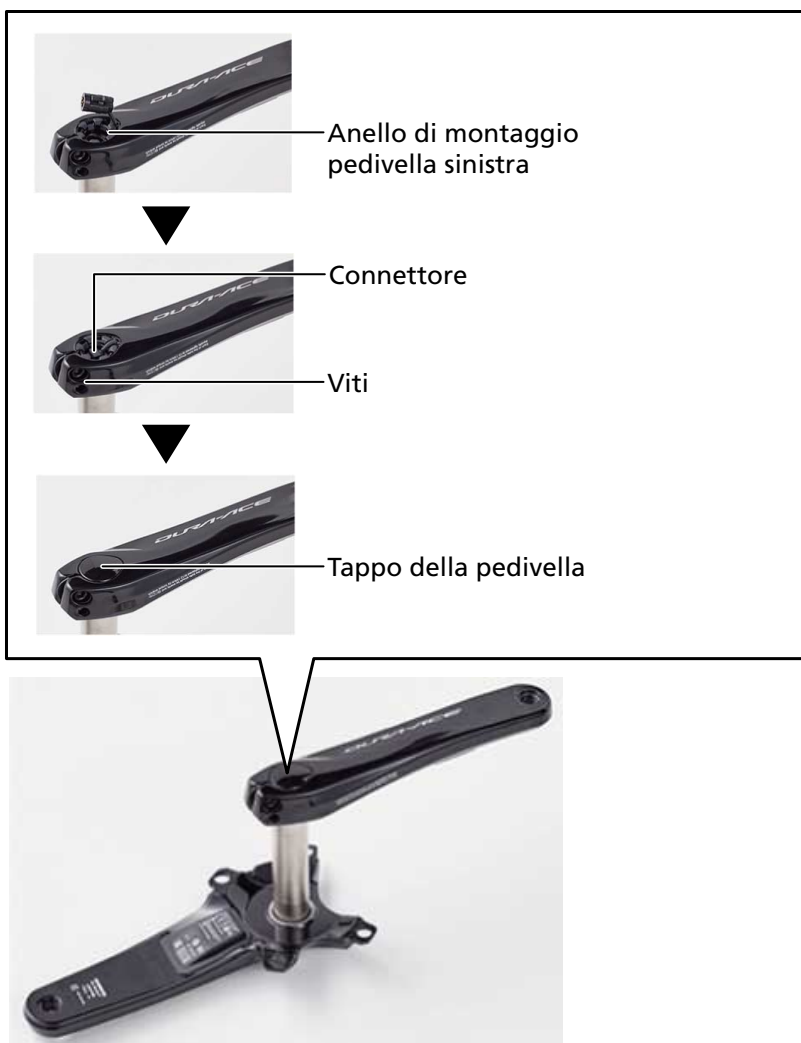
Per informazioni sulla rimozione delle corone, consultare il manuale del rivenditore della guarnitura .



NOTA

Per il modello FC-R9100-P (misuratore di potenza a sistema doppio)

- Dopo aver rimosso il braccio della pedivella sinistra e il braccio della pedivella destra dalla bicicletta, installare il braccio della pedivella sinistra sull'asse del braccio della pedivella destra. Installare l'anello di installazione della pedivella sinistra e inserire il connettore. Quindi, stringere leggermente le due viti del braccio della pedivella sinistra in modo che non si stacchino durante la pulizia e installare correttamente il tappo della pedivella.



- Per informazioni sull'installazione della guarnitura, consultare il manuale del rivenditore del misuratore di potenza a sistema doppio .
- Per informazioni sulla rimozione delle corone, consultare il manuale del rivenditore del misuratore di potenza a sistema doppio .

3. Eliminare grossolanamente lo sporco.



NOTA

Per il modello FC-R9100-P (misuratore di potenza a sistema doppio)

- Non immergere l'area intorno al connettore in solventi. Potrebbe causare un guasto al misuratore di potenza.



- Non strofinare troppo energicamente l'area intorno al connettore con una spazzola.



4. Pulire le aree specifiche.

Concentrare la pulizia sulle aree indicate in rosso nelle figure sottostanti.

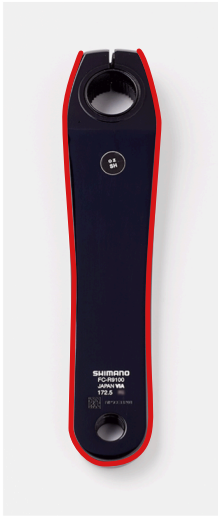
- Pedivella destra



Pulizia

Metodo di pulizia

- Pedivella sinistra



CONSIGLI TECNICI

- La pulizia può essere effettuata in modo più accurato utilizzando una piccola spazzola.



Prima della pulizia

Dopo la pulizia



5. Asciugare l'eventuale umidità.

- Utilizzare un panno pulito o un oggetto simile.



- Poiché il prodotto detergente tende ad accumularsi all'interno dell'asse, assicurarsi di sciacquare accuratamente l'asse con acqua, quindi asciugarlo bene.



NOTA

Per il modello FC-R9100-P (misuratore di potenza a sistema doppio)

- Oltre ad asciugare l'umidità, utilizzare aria compressa, ecc. per rimuovere sufficientemente l'umidità.
- Rimuovere il tappo della pedivella, quindi allentare le due viti del braccio della pedivella sinistra. Successivamente, rimuovere correttamente il connettore e l'anello di installazione della pedivella sinistra e rimuovere il braccio della pedivella sinistra.



Tappo della pedivella



Viti

Connettore



Anello di montaggio pedivella sinistra

- Per informazioni sulla rimozione della guarnitura, consultare il manuale del rivenditore del misuratore di potenza a sistema doppio .

Ispezione dei problemi

Introduzione

Se si riscontrano problemi quali crepe o irregolarità nella pedivella, interrompere immediatamente l'uso e sostituire il prodotto.

Se non si riscontrano problemi, consultare il manuale del rivenditore della guarnitura per reinstallare le corone e la guarnitura.

Pedivella destra

Verificare la presenza di eventuali problemi, come crepe o irregolarità, concentrandosi sulle aree indicate in rosso nelle figure sottostanti.





Pedivella sinistra

Verificare la presenza di eventuali problemi, come crepe o irregolarità, concentrandosi sulle aree indicate in rosso nelle figure sottostanti.



Ispezione dei problemi

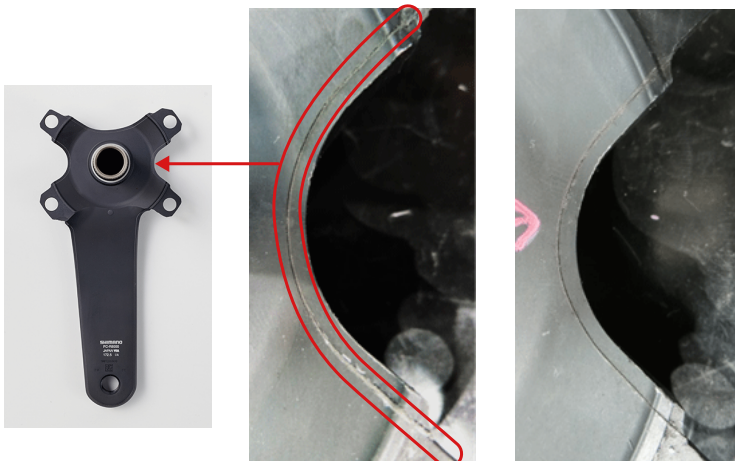
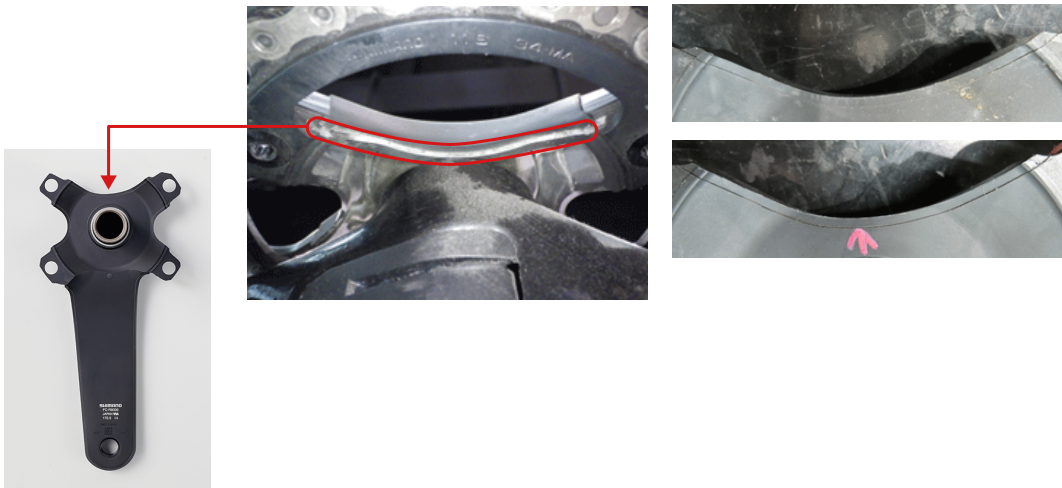
Pedivella sinistra



Ispezionare l'area intorno alle viti su entrambi i lati del braccio della pedivella sinistra.

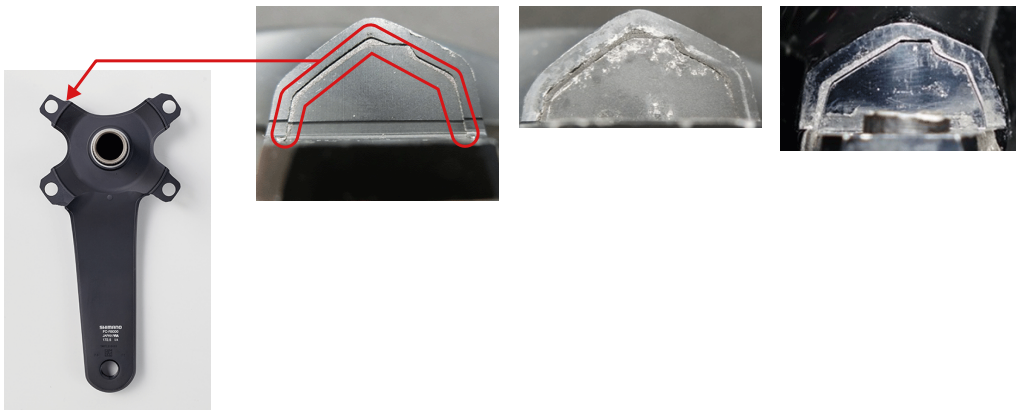
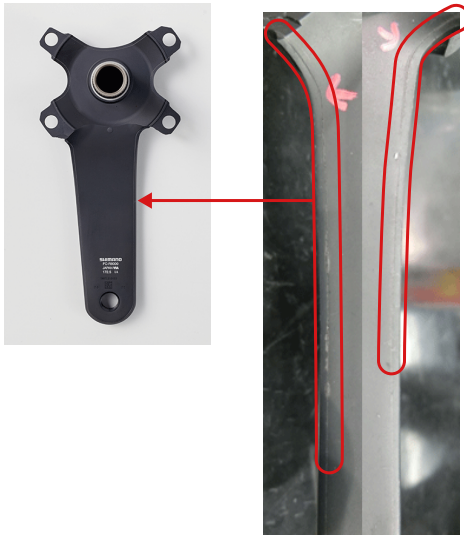
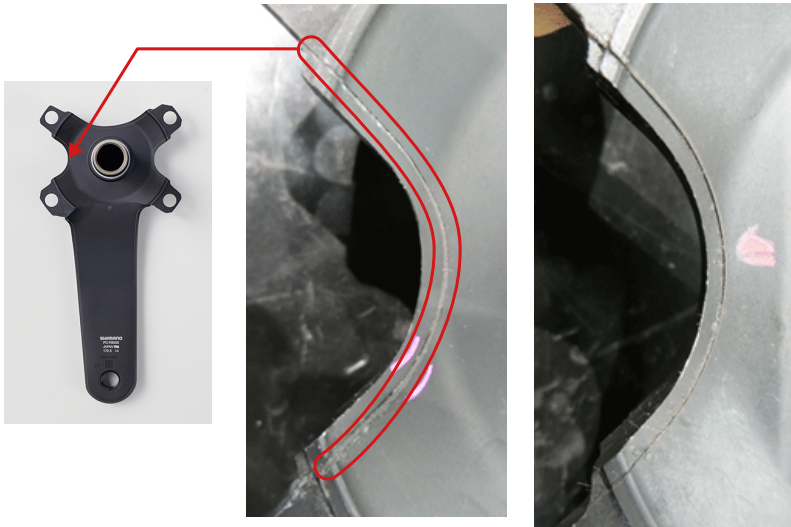
Problemi di esempio

Pedivella destra



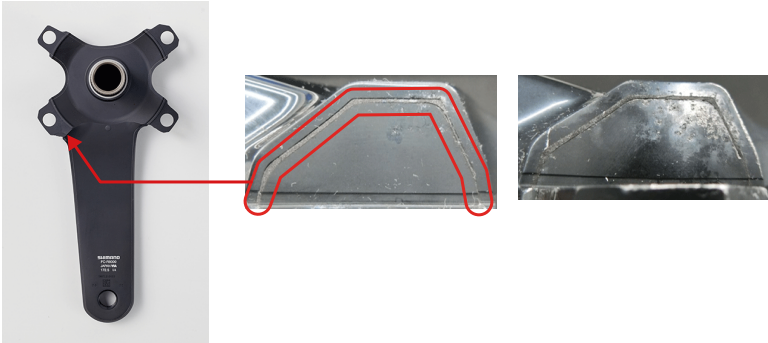
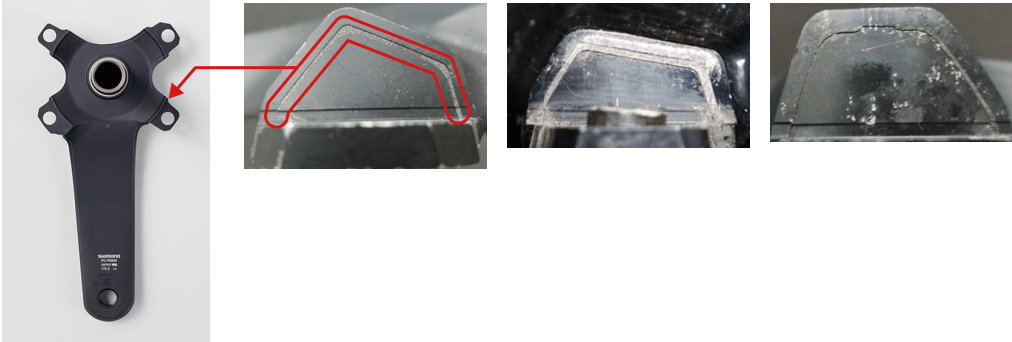
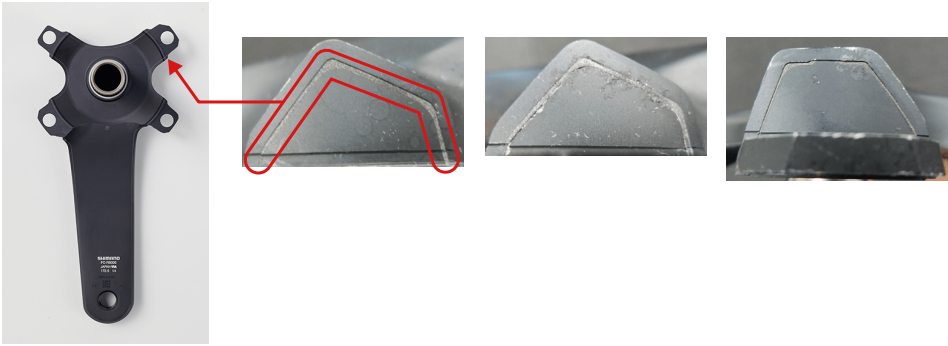
Problemi di esempio

Pedivella destra



Problemi di esempio

Pedivella destra



Problemi di esempio

Pedivella sinistra



Pedivella sinistra

