

# E-THRU arrière type I 12 mm



Des modes d'emploi dans d'autres langues sont disponibles à l'adresse suivante : <http://si.shimano.com>

## MISE EN GARDE IMPORTANTE

• Contactez le magasin où vous avez acheté votre vélo ou un revendeur de vélos pour toute information concernant l'installation et le réglage des produits non mentionnés dans le présent mode d'emploi. Un manuel du revendeur à l'attention des mécaniciens vélo professionnels et expérimentés peut être consulté sur notre site Internet (<http://si.shimano.com>).

• Ne démontez pas et ne modifiez pas ce produit.

**Pour votre sécurité, veuillez lire attentivement le présent manuel de l'utilisateur avant toute utilisation et vous y conformer pour une utilisation correcte.**

## Informations importantes concernant la sécurité

Pour obtenir des informations sur le remplacement, contactez le magasin où vous avez acheté votre vélo ou un revendeur de vélos.

## AVERTISSEMENT

• AVANT UTILISATION, LISEZ ATTENTIVEMENT LE MODE D'EMPLOI DU SYSTÈME E-THRU ARRIÈRE TYPE I DE 12 MM. POUR TOUTE QUESTION, ADRESSEZ-VOUS À VOTRE REVENDEUR.

• Le E-THRU arrière type I de 12 mm s'utilise avec un cadre spécial et un ensemble moyeu/roue spécial. S'il est utilisé avec un autre cadre ou ensemble moyeu/roue, la roue peut se détacher du vélo lorsque vous roulez et vous risquez de vous blesser grièvement.

• Si le E-THRU arrière type I de 12 mm n'est pas correctement monté sur le vélo, la roue risque de se détacher pendant que vous roulez et vous risquez de vous blesser grièvement.

• Si le levier E-THRU se trouve du côté gauche (côté disque) du cadre, assurez-vous que le levier E-THRU ne touche pas le disque (Figure 1). En outre, assurez-vous que le levier E-THRU ne vienne pas en contact avec le cadre, d'autres pièces, des accessoires, etc., ou avec des obstacles (comme des arbustes ou des rochers) lorsque vous roulez. Si le levier E-THRU se desserre en raison d'une interférence ou d'un contact avec des corps étrangers, la roue se desserrera et commencera à faire du bruit. Si cela se produit, contactez le magasin où vous avez acheté votre vélo ou un revendeur de vélos. Si vous utilisez le vélo avec une roue mal serrée, vous risquez de tomber et de vous blesser grièvement.

• Ne touchez pas le disque de frein à disque lors de la manipulation du système E-THRU. En outre, n'actionnez pas le levier E-THRU lorsque la roue tourne. Le disque de frein à disque est très coupant et des blessures graves peuvent survenir en cas de contact.

• Les étriers de frein et le disque de frein à disque deviennent très chauds lorsque les freins sont utilisés. Pour éviter les brûlures, assurez-vous qu'ils ont suffisamment refroidi après toute utilisation du vélo avant de manipuler le système E-THRU.

• Avant d'installer la roue, éliminez les corps étrangers et la poussière de l'orifice de la patte, du filetage côté cadre et des ouvertures de l'axe. Les corps étrangers et la poussière peuvent empêcher une installation correcte du système E-THRU, et si le moyeu et l'axe ne sont pas installés correctement, la roue peut se détacher, occasionnant ainsi de graves blessures.

• L'écrou de réglage ne peut pas tourner plus de 3 tours. Ne forcez pas l'écrou de réglage dans le sens du serrage ou du desserrage lorsque la rotation de celui-ci devient dure. Le faire tourner de force peut l'endommager.

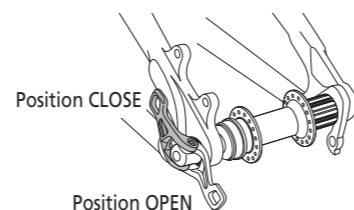
• Si le vélo est utilisé sans écrou de réglage, le réglage pourra devenir impossible. Par conséquent, remplacez toujours l'axe E-THRU par un neuf.

• Après avoir lu attentivement ce mode d'emploi, conservez-le en lieu sûr afin de pouvoir vous y reporter à tout moment.

## Remarque

• Toujours vérifier les moyeux E-THRU avant de rouler afin de s'assurer que les roues sont correctement installées sur le cadre du vélo. Ceci est particulièrement important si votre vélo est resté garé dans un lieu public.

• Assurez-vous que les leviers E-THRU sont poussés à fond en position CLOSE (le côté du levier avec l'inscription « CLOSE » doit être à l'opposé du vélo). Comme illustré dans la figure, inclinez les leviers. Ne les faites pas tourner.



• En cas de remplacement de l'axe du levier E-THRU, assurez-vous que l'axe de levier E-THRU de rechange porte le même nom de modèle que le modèle E-THRU monté sur le cadre.

Si le nom du modèle est différent, l'axe de levier E-THRU de rechange peut ne pas être monté correctement sur le cadre en raison de différences au niveau de la longueur axiale, de la taille du filetage, du diamètre de logement, etc.

• Les produits ne sont pas garantis contre l'usure naturelle et les détériorations résultant de l'utilisation normale et du vieillissement.

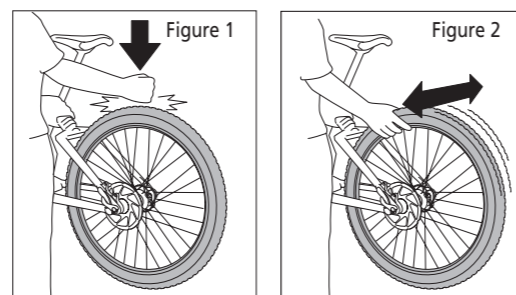
## Inspections régulières avant utilisation du vélo

Avant de prendre votre vélo, vérifiez les éléments suivants. En cas de problème avec un des éléments suivants, contactez le magasin où vous avez acheté votre vélo ou un revendeur de vélos.

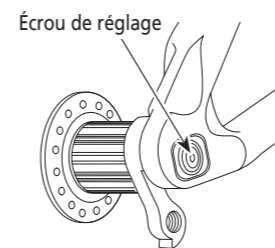
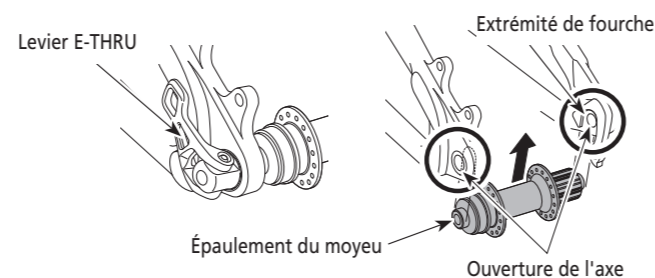
- Les roues sont-elles correctement installées sur le cadre ?
- Les leviers E-THRU sont-ils poussés à fond en position CLOSE ?

## VÉRIFICATION RAPIDE

Soulevez le vélo de sorte que la roue soit décollée du sol, et frappez le dessus du pneu de quelques coups vers le bas comme le montre la Figure 1. Secouez la roue d'un côté à l'autre comme le montre la Figure 2 pour vous assurer qu'il n'y a aucun jeu dans la roue. Cette vérification ne garantit pas que le levier E-THRU soit suffisamment serré. Si vous n'êtes pas certain que le levier E-THRU soit suffisamment serré, répétez la procédure d'installation, comme expliqué dans la partie « Installation de la roue » des présentes instructions avant d'utiliser le vélo.



## Nom des pièces



## Utilisation

### ATTENTION

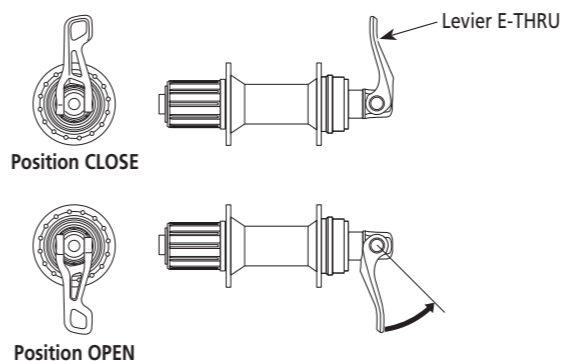
• Veillez à toujours actionner le levier E-THRU avec la main. Ne jamais utiliser un marteau ou un autre objet pour fermer le levier. Si cette instruction n'est pas suivie, le système E-THRU ou le cadre risque de subir des dommages.

### Qu'est-ce que le moyeu E-THRU ?

C'est un mécanisme qui utilise le levier E-THRU sur le moyeu pour installer et enlever facilement la roue.

### Fonctionnement du moyeu E-THRU

Inclinez le levier E-THRU vers la position CLOSE et serrez le cadre pour fixer la roue dans la position correcte.



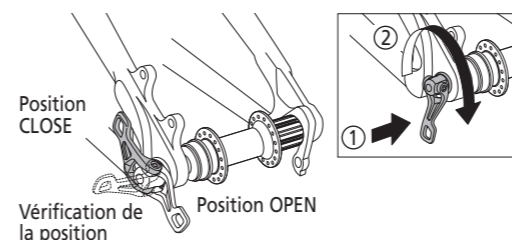
### Installation de la roue

1. Alignez correctement l'épaulement du moyeu sur l'extrémité de la fourche.

2. Amenez le levier E-THRU sur la position OPEN, et insérez-le dans l'orifice dans l'extrémité de fourche du côté opposé au filetage. Introduisez l'axe du levier jusqu'à ce qu'il atteigne la partie filetée de l'autre côté.

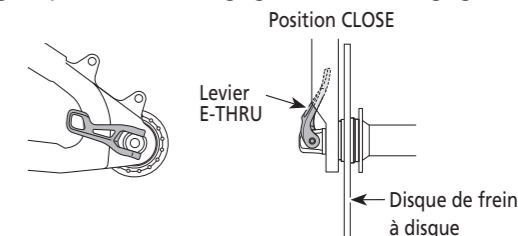
3. Tournez le levier E-THRU pour visser l'axe du levier E-THRU dans le filetage côté cadre.

Ouvrez et fermez le levier E-THRU, et serrez l'axe du levier E-THRU dans le filetage côté cadre jusqu'à ce qu'une certaine résistance se fasse sentir lorsque le levier E-THRU est parallèle à l'axe du moyeu et que vous le déplacez vers la position CLOSE.



4. Par mesure de sécurité, veillez à ce que le levier E-THRU se trouve le long du cadre quand il est en position CLOSE. En n'utilisant que la force de la main, poussez le levier E-THRU avec la paume jusqu'à ce qu'il se trouve complètement en position CLOSE. Vérifiez que le côté du levier E-THRU portant l'inscription « CLOSE » soit orienté du côté opposé au vélo.

Assurez-vous que le levier E-THRU ne touche pas le cadre, d'autres pièces, des accessoires, etc. En outre, veillez à ce qu'il ne vienne pas en contact avec des obstacles (comme des arbustes ou des rochers) lorsque vous roulez. Si le levier E-THRU n'est pas correctement positionné, il pourra être nécessaire de régler l'écrou de réglage. Pour les procédures de réglage, reportez-vous à « Réglage de l'écrou de réglage ».

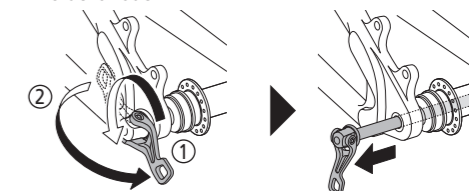


Couple de serrage :  
5-7,5 Nm

Si les instructions de service comportent des consignes concernant la position de serrage du levier E-THRU, suivez-les lors du serrage.

### Retrait de la roue

Déplacez le levier E-THRU de la position CLOSE à la position OPEN, puis tournez le levier E-THRU dans le sens inverse des aiguilles d'une montre pour retirer l'axe E-THRU du filetage côté cadre. Une fois que l'axe E-THRU a été retiré du filetage côté cadre, retirez l'axe E-THRU de la roue.



### Réglage de l'écrou de réglage

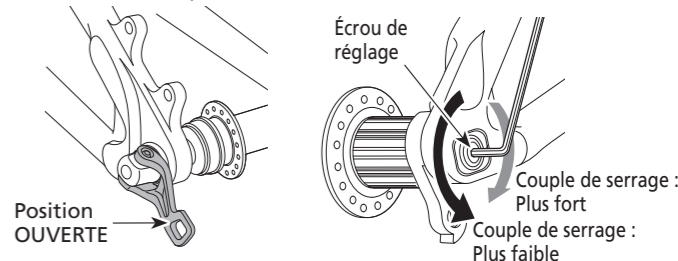
1. Vissez l'axe du levier E-THRU dans le filetage côté cadre comme indiqué à l'étape 3 de l'installation de la roue, puis tournez le levier E-THRU pour le régler de telle sorte que le levier E-THRU se place dans la position CLOSE correcte et vérifiez le serrage.

### 2. Remarque

• Effectuez le réglage avant de bloquer le levier E-THRU. Si le réglage est effectué après blocage du levier E-THRU, l'outil de réglage risque d'être endommagé.

• Si la force de serrage est faible lorsque vous placez le levier E-THRU sur la position CLOSE, insérez une clé à six pans de 2,5 mm dans le trou de l'écrou de réglage et tournez-le dans le sens des aiguilles d'une montre.

• Vérifiez le résultat de l'étape 1. Si la force de serrage est trop importante et que le levier E-THRU ne peut pas être facilement abaissé sur la position CLOSE, insérez une clé à six pans de 2,5 mm dans le trou de l'écrou de réglage et tournez-le dans le sens contraire des aiguilles d'une montre. Desserrez progressivement l'écrou de réglage jusqu'au point où vous devrez exercer toute votre force pour fermer le levier E-THRU.



3. Répétez ce réglage jusqu'à ce que la force d'installation correcte soit obtenue à la position correcte du levier.



Remarque : les spécifications peuvent être modifiées sans préavis. (French)