

Manuel du revendeur

Moyeu de frein à disque pour route

HB-CX75
HB-RS505
FH-CX75
FH-RS505

MISE EN GARDE IMPORTANTE

- Le présent manuel du revendeur est essentiellement prévu pour être utilisé par des mécaniciens spécialisés dans le domaine du vélo. Les utilisateurs qui ne sont pas formés professionnellement au montage de vélos ne doivent pas tenter d'installer eux-mêmes les éléments à l'aide des manuels du revendeur.
Si certains points mentionnés dans ce manuel ne sont pas clairs, ne procédez pas à l'installation. Contactez plutôt le magasin où vous avez effectué votre achat ou un revendeur local de vélos pour obtenir de l'aide.
- Veuillez à lire tous les modes d'emploi inclus avec le produit.
- Ne démontez pas ou ne modifiez pas le produit d'une façon autre que celle décrite dans le présent manuel du revendeur.
- Tous les manuels du revendeur et les modes d'emploi peuvent être consultés en ligne sur notre site Internet (<http://si.shimano.com>).
- Veuillez respecter les lois et réglementations en vigueur dans le pays, l'état ou la région où vous exercez votre activité de revendeur.

Pour votre sécurité, veuillez lire attentivement le présent manuel du revendeur avant toute utilisation et vous y conformer pour une utilisation correcte.

Les instructions suivantes doivent être observées à tout moment afin d'éviter toute blessure corporelle ou tout dommage causé à l'équipement ou à la zone de travail.

Les instructions sont classées en fonction du degré de danger ou de l'ampleur des dégâts pouvant être causés si le produit est mal utilisé.

 **DANGER**

Le non-respect des instructions entraînera des blessures graves ou mortelles.

 **AVERTISSEMENT**


Le non-respect des instructions peut entraîner des blessures graves ou mortelles.

 **ATTENTION**

Le non-respect des instructions peut entraîner des blessures corporelles ou endommager l'équipement et la zone de travail.

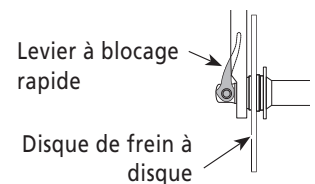
POUR VOTRE SÉCURITÉ

AVERTISSEMENT

- **Lorsque vous installez des éléments, veillez à bien suivre les instructions mentionnées dans les modes d'emploi.**
Il est recommandé d'utiliser uniquement des pièces d'origine Shimano. Si des pièces comme des boulons et des écrous sont desserrées ou endommagées, le vélo risque de se renverser soudainement et vous risquez de vous blesser grièvement. De plus, si les réglages ne sont pas effectués correctement, des problèmes risquent d'apparaître et le vélo risque de se renverser soudainement, entraînant ainsi des blessures graves.
-  Veillez à porter des lunettes de protection ou des lunettes de sécurité pour vous protéger les yeux lorsque vous effectuez des tâches d'entretien comme le remplacement de pièces.
- Après avoir lu avec attention le manuel du revendeur, rangez-le dans un lieu sûr afin de pouvoir le consulter ultérieurement.

Veillez également à informer les utilisateurs des points suivants :

- **Assurez-vous que les roues sont bien serrées avant d'enfourcher le vélo. Dans le cas contraire, les roues pourraient se détacher et provoquer des blessures graves.**
- Si ce moyeu à blocage rapide (roue) n'est pas correctement installé sur votre vélo, la roue risque de se détacher pendant que vous roulez et vous risquez de vous blesser grièvement.
- Lorsque le levier de blocage rapide se trouve du même côté que le disque de frein à disque, ces deux éléments risquent d'entrer en contact. Ceci est dangereux, assurez-vous donc de l'absence d'entraves. En appuyant de la main le plus possible, assurez-vous que le levier de blocage rapide est bien serré et qu'il ne touche pas le disque de frein à disque. Si le levier touche le disque de frein à disque, arrêtez d'utiliser la roue et consultez un revendeur ou un intermédiaire.
- Lisez également les manuels concernant le levier à blocage rapide et les freins à disque.



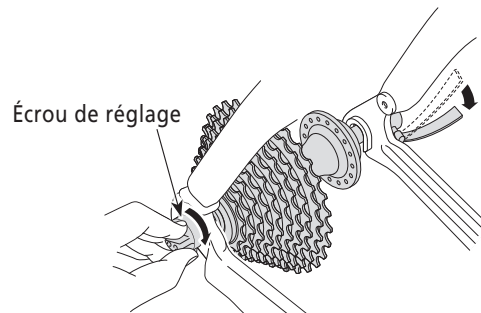
Installation d'éléments sur le vélo et entretien :

- Utilisez une fourche avant qui est équipée d'un mécanisme de maintien de roue.

REMARQUE

Veillez également à informer les utilisateurs des points suivants :

- Ne lubrifiez pas les pièces internes du moyeu. Sinon, le gaz s'échapperait.
- Si le levier à blocage rapide peut être facilement enfoncé et mis en position FERMER, cela signifie que la force de serrage n'est pas suffisante. Remettez le levier à blocage rapide perpendiculairement au cadre du vélo et tournez à nouveau l'écrou de réglage dans le sens des aiguilles d'une montre pour augmenter la force de serrage. Remettez le levier à blocage rapide en position FERMER.



- Lorsque vous roulez avec un vélo qui est équipé d'un frein à disque dans une pente abrupte ou longue, serrez les freins avant et arrière avec la même force. Si un seul est serré continuellement, le moyeu deviendra chaud, ce qui risque d'accélérer la détérioration.
- Les produits ne sont pas garantis contre l'usure naturelle et les détériorations dues à une utilisation et à un vieillissement normal.

Installation d'éléments sur le vélo et entretien :

- Ce moyeu est conçu de façon à obtenir une rotation optimale lorsqu'il est intégré dans une roue et installé sur un vélo. La rotation de l'axe semblera plus lourde avant de procéder au rayonnage d'une roue. Étant donné que le moyeu n'est pas affecté par la pression de fixation causée par la fixation de la roue sur un cadre, il est inutile de laisser un jeu lors du réglage de l'unité de l'axe.
- Si la roue devient raide et est difficile à tourner, vous devez la lubrifier avec de la graisse.

Le produit réel peut être différent de celui présenté sur le schéma, car ce manuel vise essentiellement à expliquer les procédures d'utilisation du produit.

INSTALLATION

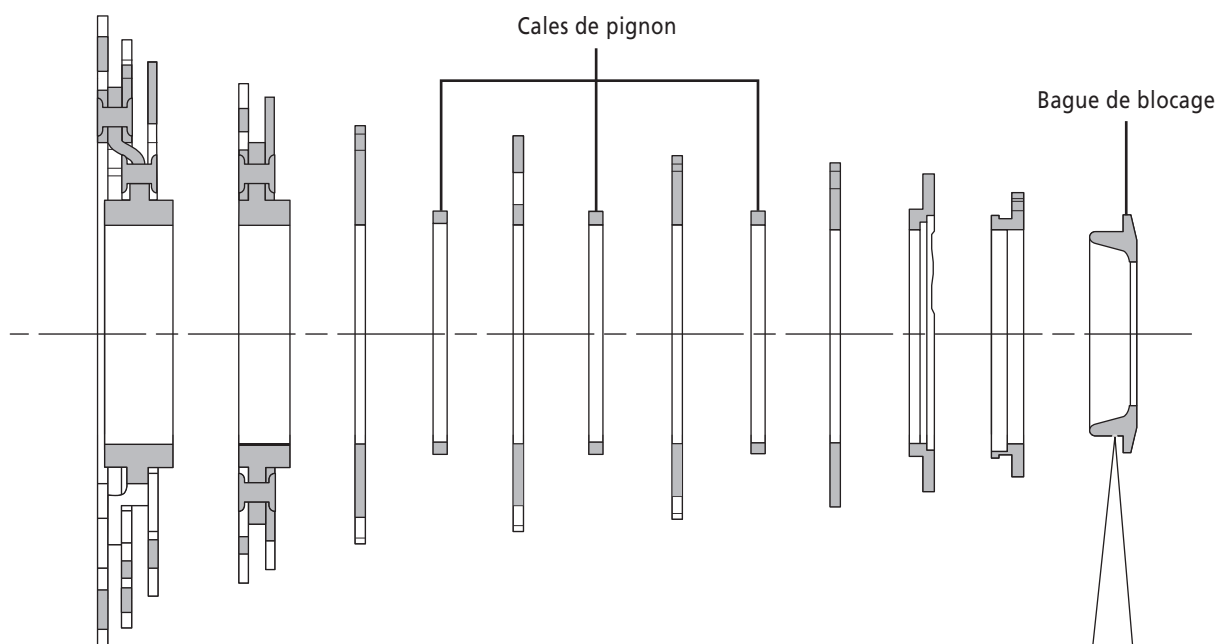
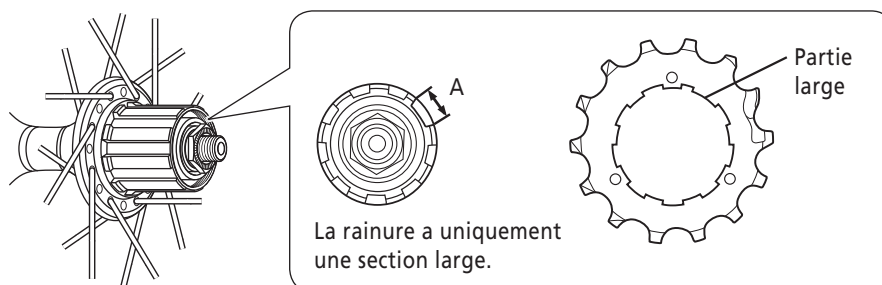
Les outils suivants sont nécessaires pour assembler ce produit.

Où	Outil
Cassettes	TL-LR10 / 15, TL-SR23 Clé à molette
Moyeu	Clé à six pans de 5 mm, 10 mm et 14 mm TL-HS20 / HS22 / HS37 Clé de 13 mm, 15 mm et 17 mm

■ Installation de la cassette

Installez le moyeu comme indiqué sur le schéma.

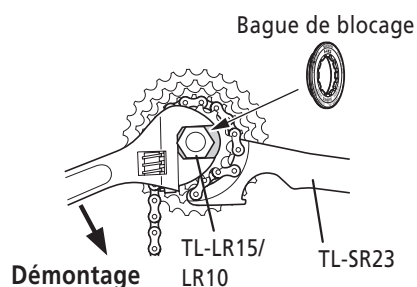
Pour chaque pignon, la surface qui présente la marque de groupe doit être orientée vers l'extérieur et être positionnée de sorte que les parties larges de la section convexe de chaque pignon et la pièce A (à l'endroit où la rainure est large) du corps de cassette soient alignées.



- Utilisez l'outil spécial TL-LR15/LR10 d'origine Shimano pour serrer la bague de blocage lors de l'installation des cassettes HG

Couple de serrage : 30,0 à 50,0 N•m

- Utilisez les outils spéciaux TL-LR15/LR10 et TL-SR23 d'origine Shimano pour enlever la bague de blocage lors du remplacement des cassettes HG.



Remarque :

Lorsque vous montez une cassette sur un FH-CX75 / FH-RS505, vérifiez le tableau de compatibilité.

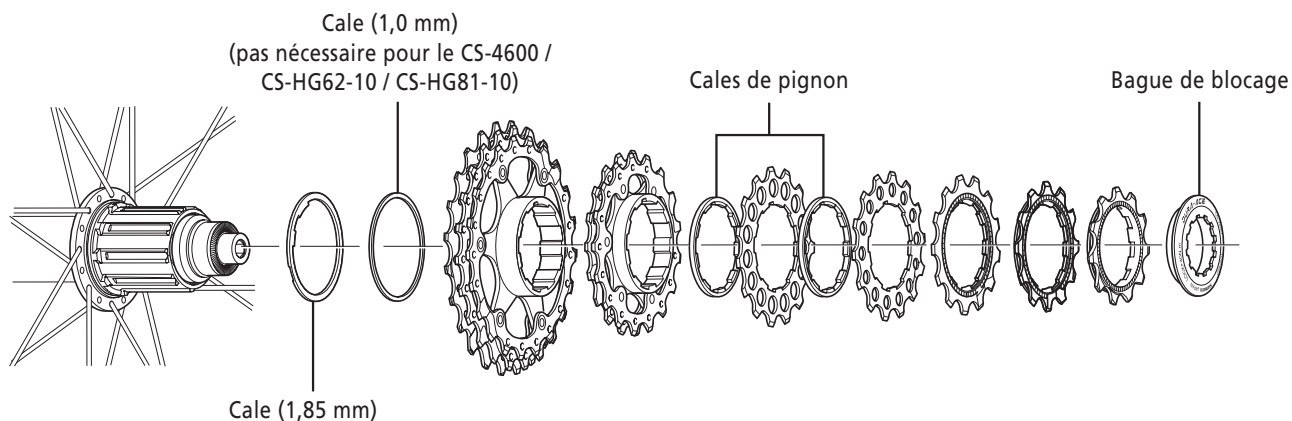


Tableau de compatibilité de cassette

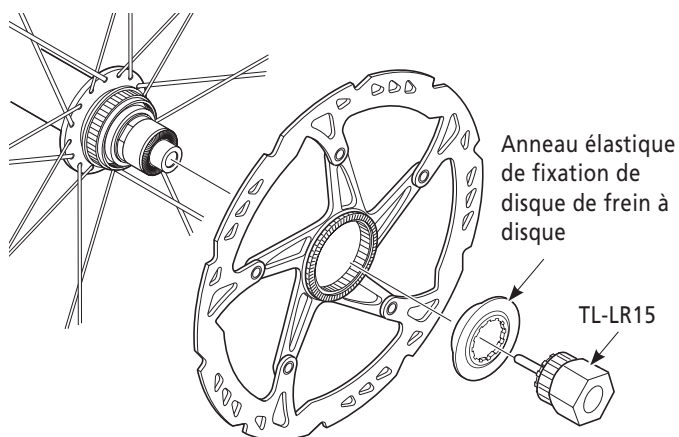
			Cassettes				9 vitesses	8 vitesses
			11 vitesses	10 vitesses		CS-HG50-9		
			CS-9000 CS-6800	CS-5700	CS-4600			
Roue-libre	FH-CX-75 FH-RS505	11 vitesses	CORRECT	CORRECT	CORRECT	CORRECT		
	Cale	1,85 mm	pas nécessaire	nécessaire	nécessaire	nécessaire	No!	No!
		1 mm	pas nécessaire	nécessaire	pas nécessaire	pas nécessaire		

La cale de 1,85 mm est fournie avec la roue à 11 vitesses.

La cale de 1 mm est fournie avec la cassette à 10 vitesses.

■ Installation du disque de frein à disque

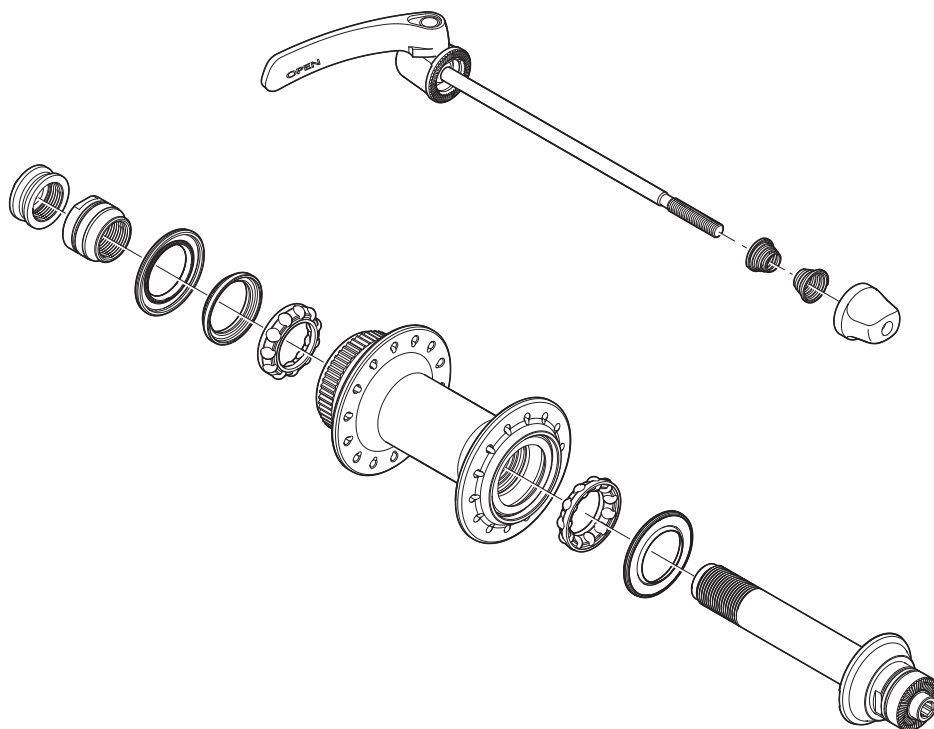
Couple de serrage :
40,0 - 50,0 N•m



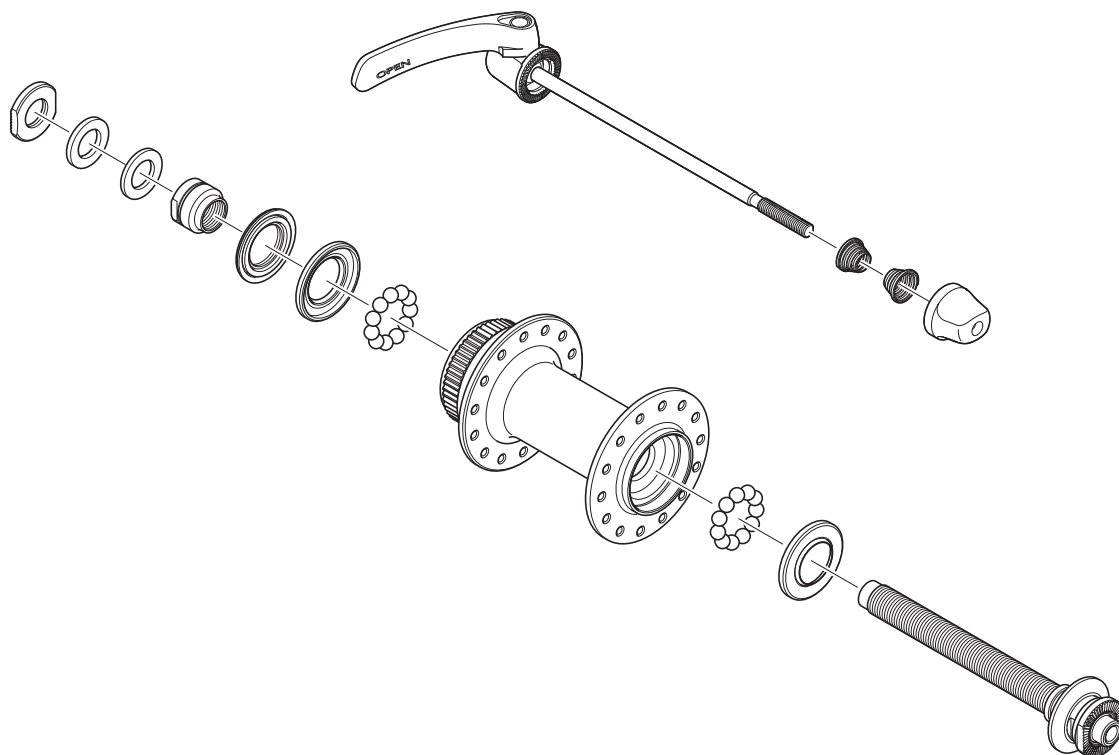
■ Moyeu avant

Le moyeu avant peut être démonté comme indiqué sur le schéma. Cependant, ne le démontez pas plus que nécessaire. Sinon, vous ne pourrez plus le remonter.

<HB-CX75>



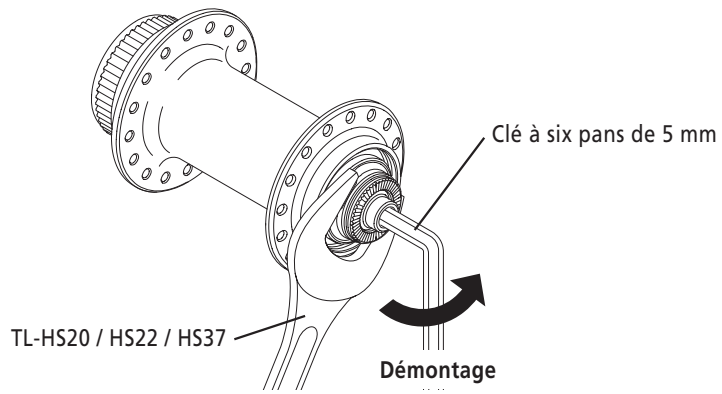
<HB-RS505>



<HB-CX75>

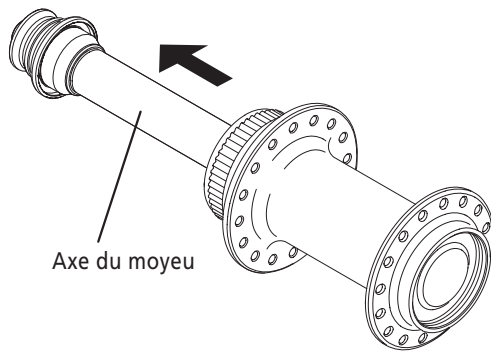
Retirez l'axe du moyeu en suivant la procédure indiquée sur le schéma. Le démontage par le côté gauche est impossible.

(1)



Couple de serrage : 15,0 à 17,0 N•m

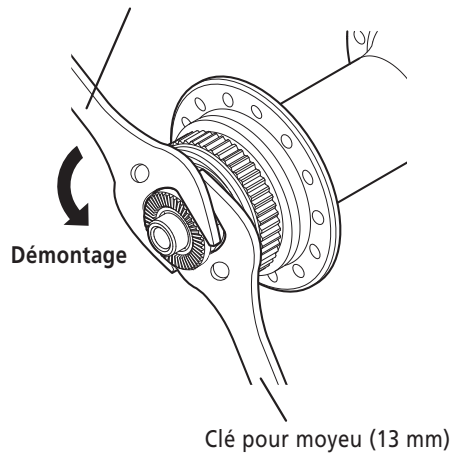
(2)



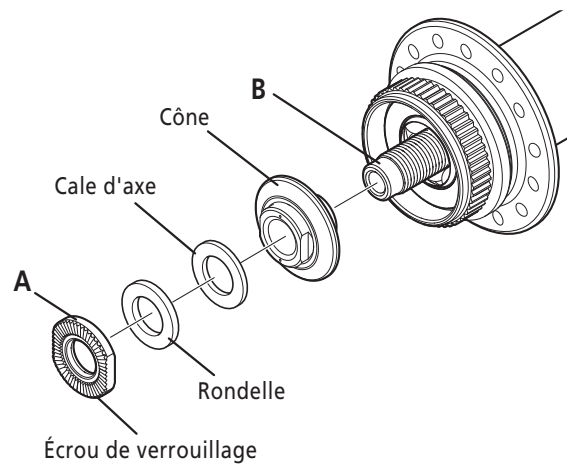
<HB-RS505>

Retirez l'axe du moyeu en suivant la procédure indiquée sur le schéma. Le démontage par la droite est impossible.

(1) Clé pour moyeu (17 mm)

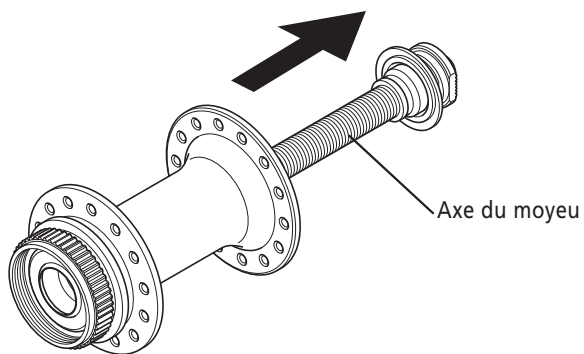


(2)



Couple de serrage : 15,0 - 17,0 N•m

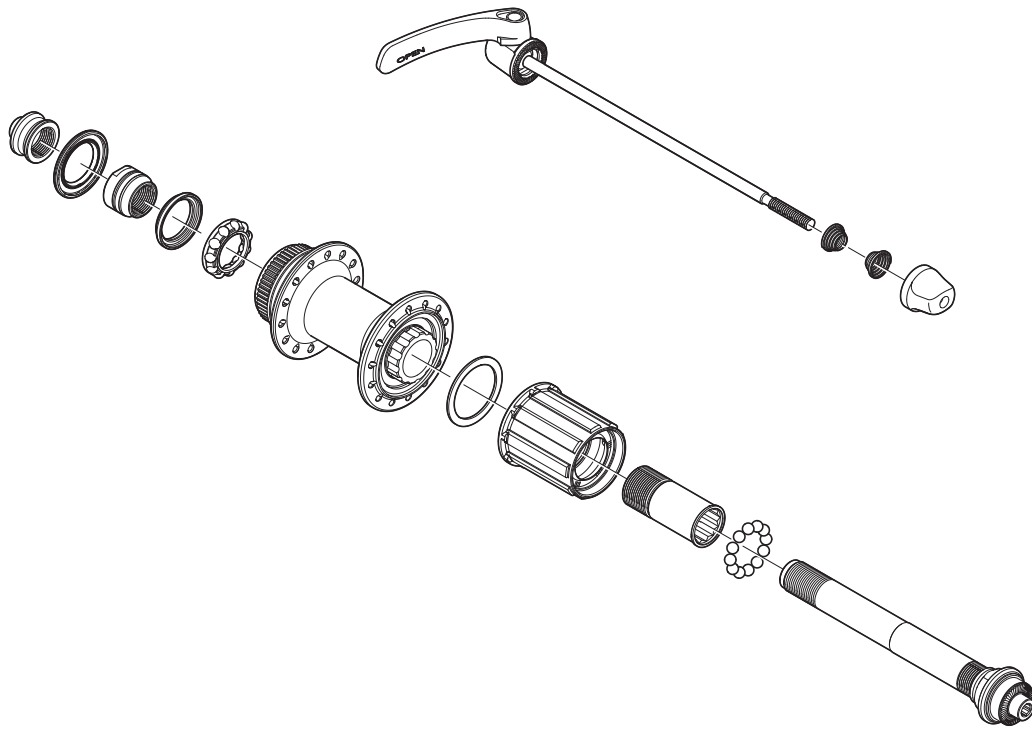
(3)



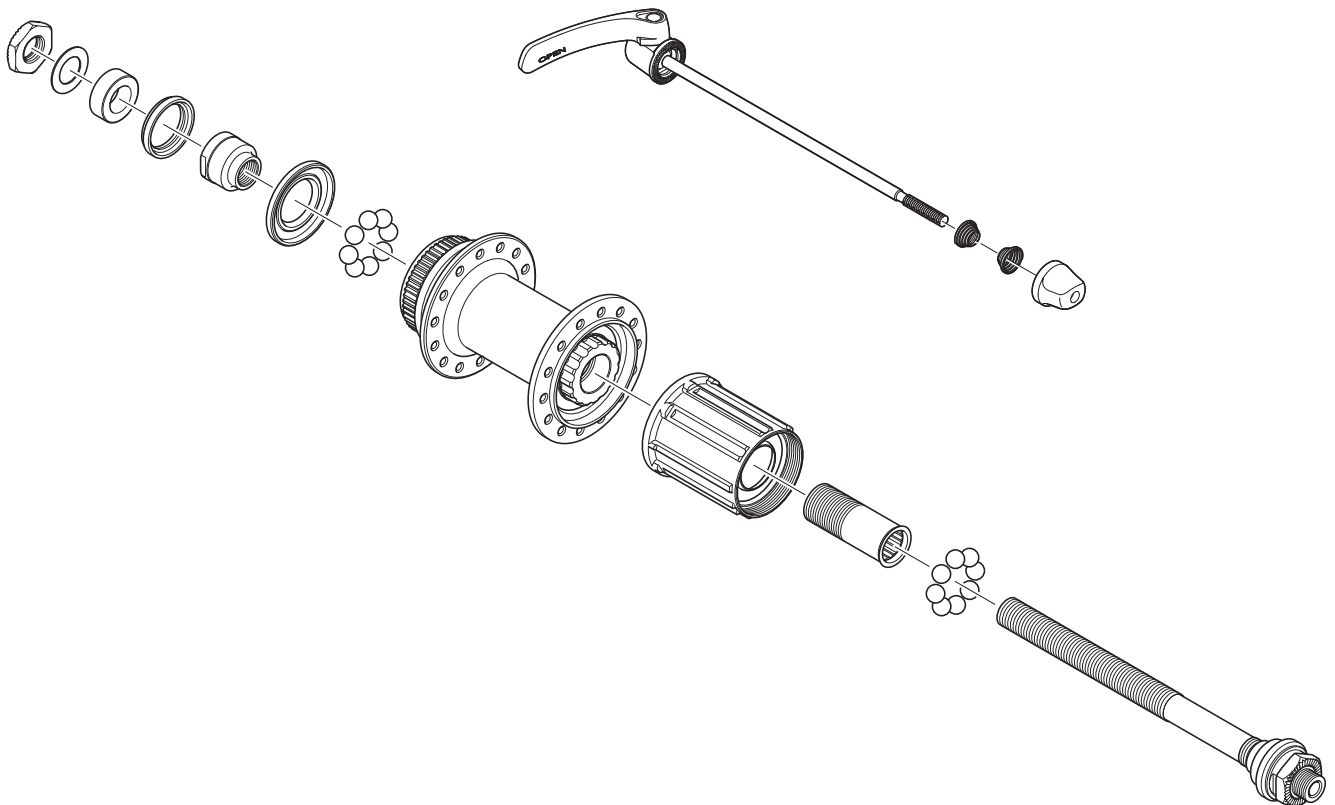
■ Roue-libre

La roue-libre peut être démontée comme indiqué sur le schéma. Cependant, ne la démontez pas plus que nécessaire. Sinon, vous ne pourrez plus la remonter.

<FH-CX75>



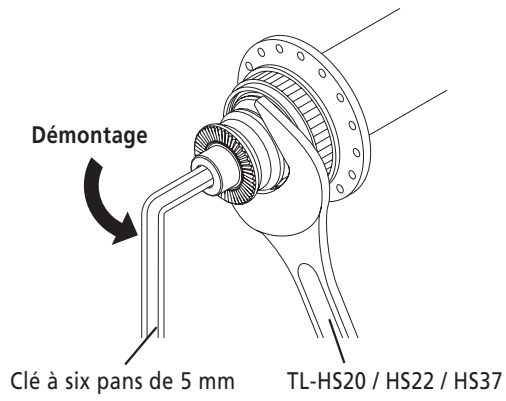
<FH-RS505>



<FH-CX75>

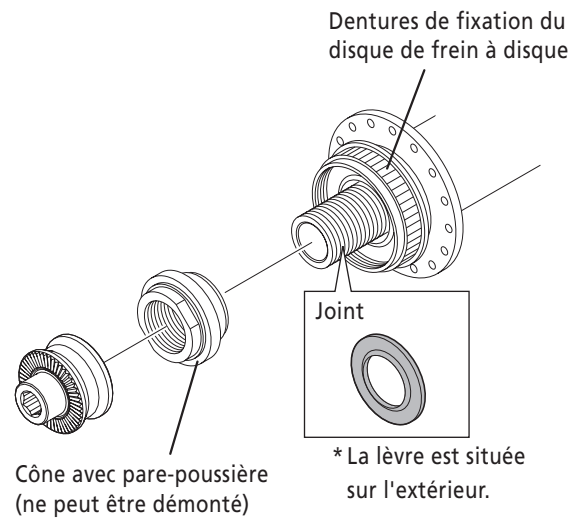
Retirez l'axe du moyeu en suivant la procédure indiquée sur le schéma. Le démontage par la droite est impossible.

(1)

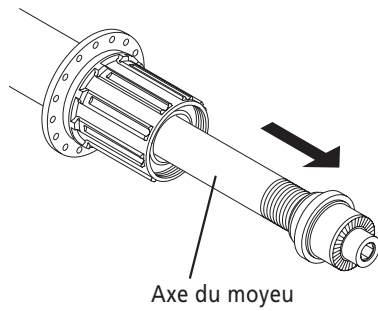


Couple de serrage : 15,0 à 20,0 N•m

(2)



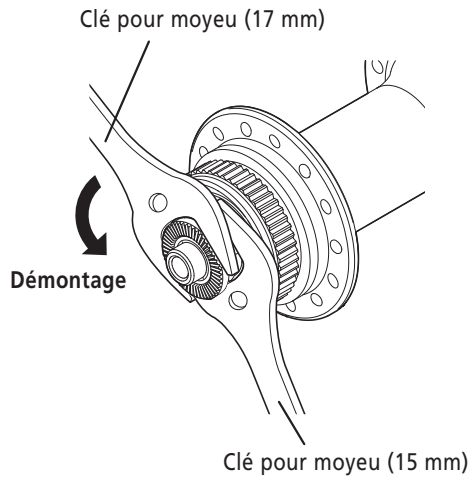
(3)



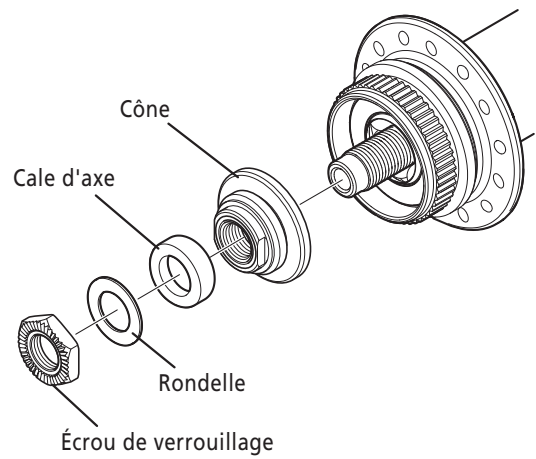
<FH-RS505>

Retirez l'axe du moyeu en suivant la procédure indiquée sur le schéma. Le démontage par la droite est impossible.

(1)

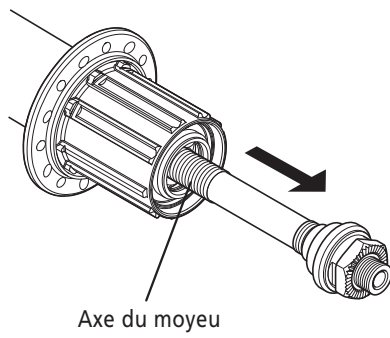


(2)



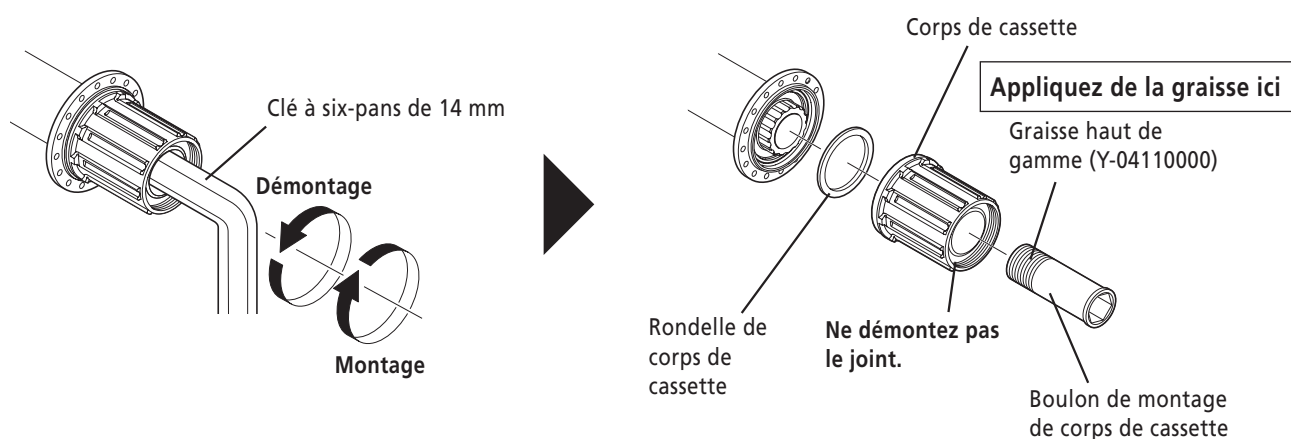
Couple de serrage : 15,0 - 17,0 N•m

(3)



<FH-CX75>

Après avoir démonté l'axe du moyeu, retirez le boulon de fixation du corps de cassette (à l'intérieur du corps de cassette), puis remplacez le corps de cassette.



Couple de serrage : 45,0 à 50,0 N•m

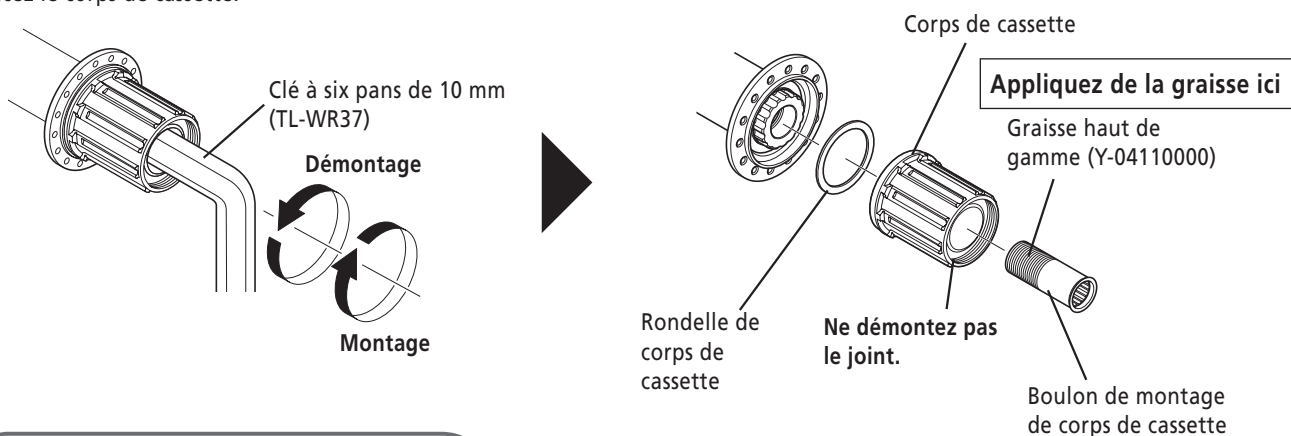
Remarque :

Assurez-vous d'appliquer de la graisse sur le filetage du boulon de montage du corps de roue libre autrement cette pièce pourrait avoir du jeu ou bien se bloquer.

Ne démontez pas la roue libre et n'appliquez pas d'huile ou de graisse dessus sinon, celle-ci risque de ne pas fonctionner correctement.

<FH-RS505>

Après avoir démonté l'axe du moyeu, retirez le boulon de fixation du corps de cassette (à l'intérieur du corps de cassette), puis remplacez le corps de cassette.



Couple de serrage : 35,0 à 50,0 N•m

Remarque :

Assurez-vous d'appliquer de la graisse sur le filetage du boulon de montage du corps de roue libre autrement cette pièce pourrait avoir du jeu ou bien se bloquer.

Ne démontez pas la roue libre et n'appliquez pas d'huile ou de graisse dessus sinon, celle-ci risque de ne pas fonctionner correctement.

