



Cambio trasero (Di2)

AVISO IMPORTANTE

- Póngase en contacto con el punto de venta o un distribuidor para solicitar información sobre la instalación, el ajuste y la sustitución de los productos no incluidos en el manual del usuario. En nuestro sitio web (<https://si.shimano.com>) disponemos de un manual del distribuidor para mecánicos de ciclismo experimentados o profesionales.

Por razones de seguridad, lea este “manual del usuario” detenidamente antes de usar el producto, siga sus instrucciones para una utilización correcta y consérvelo para poder consultarlo cuando sea necesario.

Cumpla con las siguientes instrucciones en todo momento para evitar lesiones físicas y daños en los equipos y las zonas circundantes. Las instrucciones se clasifican según el grado de peligrosidad o daños que pueden producirse si el producto no se utiliza correctamente.

PELIGRO	El incumplimiento de las instrucciones causará lesiones graves o mortales.
ADVERTENCIA	El incumplimiento de las instrucciones puede causar lesiones graves o mortales.
PRECAUCIÓN	El incumplimiento de las instrucciones podría provocar lesiones físicas o daños a los equipos y las zonas circundantes.

Información importante de seguridad

ADVERTENCIA

- No desmonte ni modifique el producto. Podría afectar a su buen funcionamiento y provocar que se caiga repentinamente y sufra lesiones graves.
- **Nunca utilice disolventes ácidos o con base de álcali como limpiadores de óxido. Si utiliza esta clase de disolventes, la cadena puede romperse y provocar daños graves.**
- **Limpie regularmente la cadena con un limpiador de cadenas adecuado. Los intervalos de mantenimiento dependen de las circunstancias de uso.**
- Compruebe la existencia de daños en la cadena (deformación o agrietamiento), saltos u otras anomalías, como puede ser el cambio de marchas involuntario. Si encuentra algún problema, consulte con su punto de venta o un distribuidor. La cadena puede llegar a romperse y provocar una caída.

Nota

- Asegúrese de comprobar que la cubierta y la tapa de la placa se fijan antes de utilizar la bicicleta.
 - * Para MTB
- Procure que no entre agua en los puertos E-TUBE.

- Los componentes son resistentes al agua para soportar condiciones meteorológicas de lluvia, sin embargo, no los meta en el agua deliberadamente.
- No limpie la bicicleta utilizando un limpiador de alta presión. Si el agua se introduce en alguno de los componentes, podrían producirse problemas de funcionamiento u oxidación.
- Manipule los componentes con cuidado y evite someterlos a golpes fuertes.
- No utilice diluyentes ni disolventes agresivos para limpiar los productos. Dichas sustancias pueden dañar la superficie. Cuando limpie los productos, utilice un paño humedecido con un detergente neutro diluido con agua.
- Si las operaciones de cambio no son suaves, lave el desviador y lubrique todas las partes móviles.
- Si la cadena se sigue saliendo, sustituya los engranajes y la cadena en el punto de venta.
- Deberá proceder a la sustitución de la polea en el punto de venta si esta tiene holgura al utilizarla y produce un ruido extraño.
- La transmisión debe limpiarse periódicamente con un detergente neutro. Además, al limpiar la cadena con un detergente neutro y lubricándola periódicamente prolongará la vida útil de la transmisión y la cadena.
- Póngase en contacto con el punto de venta para obtener actualizaciones del software de los componentes. La información más actualizada se encuentra disponible en la página web de SHIMANO.
- Los productos no están garantizados contra el desgaste natural y el deterioro resultante del uso normal y el paso del tiempo.

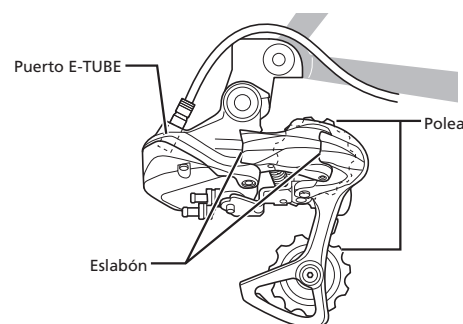
Inspecciones periódicas antes de utilizar la bicicleta

Antes de montar en bicicleta, compruebe los siguientes elementos. Si encuentra algún problema, consulte con su punto de venta o un distribuidor.

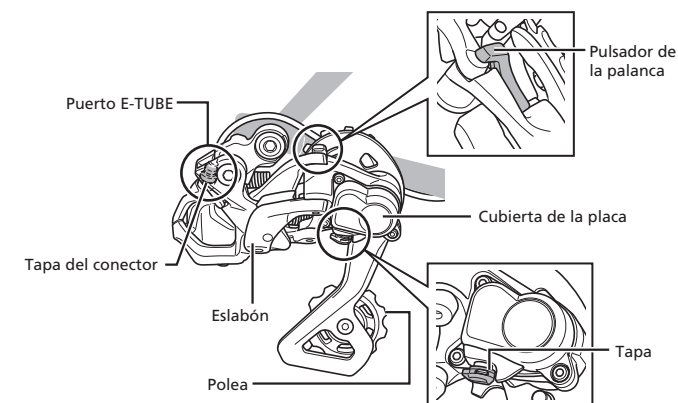
- ¿Funciona con suavidad el cambio de marchas?
- ¿Ha aumentado la holgura en los eslabones?
- ¿Ha aumentado la holgura en las poleas?
- ¿Produce el desviador ruidos anómalos?
- ¿Se ha alargado la cadena?
- ¿Hay daños visibles en la cadena?
- ¿Está instalada la tapa del conector en la posición correcta?
 - * Para MTB

Nombres de las piezas

■ Para CARRETERA



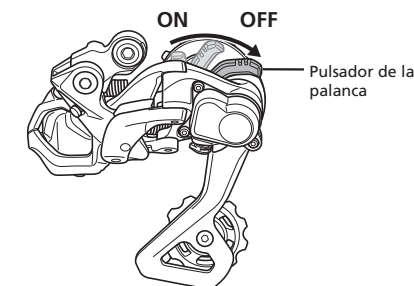
■ Para MTB



Instrucciones de uso

Al extraer la rueda trasera, asegúrese de mover primero el pulsador de la palanca a la posición OFF.

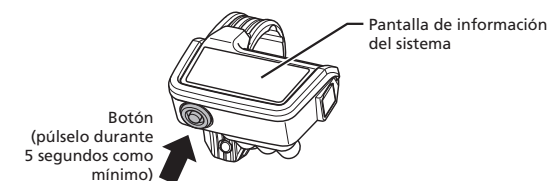
- * La forma y la posición del pulsador de la palanca varían según el modelo.

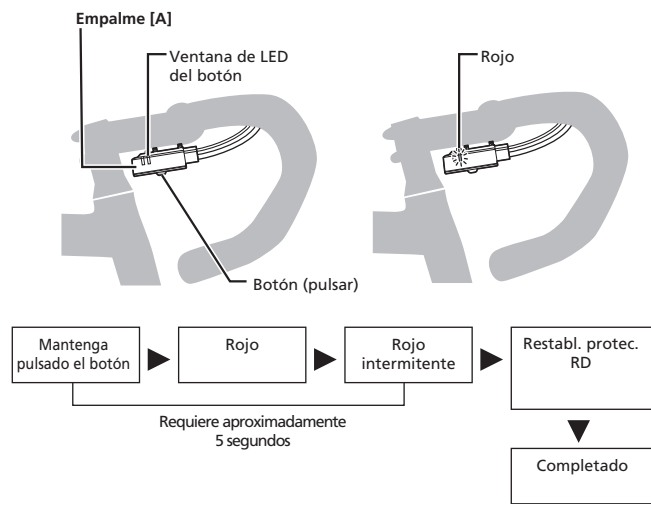


Acerca de la función de protección RD

- * Gire el juego de bielas y plato mientras retoma el funcionamiento después de activar la función de protección RD.

Para proteger el sistema cuando la bicicleta se cae y se somete a un fuerte impacto, la función de protección RD activará y reducirá momentáneamente la conexión entre el motor y el eslabón, dificultando el funcionamiento correcto del cambio trasero. Si esto sucede, mantenga pulsado el botón de modo en la pantalla de información del sistema o el botón en el empalme [A] durante, al menos, 5 segundos. De este modo se restaurará la conexión entre el motor y el eslabón, y se eliminará la función de protección RD para el cambio trasero. Cuando la recuperación no se puede realizar usando los botones, quizá es posible realizarla a mano. Consúltelo de antemano con el punto de venta.





Cuando se enciende el LED rojo del empalme [A], el cambio trasero no cambia.
 Pulse el botón hasta que el LED rojo se apague.

SHIMANO

SHIMANO INC.
 3-77 Oimatsu-cho, Sakai-ku, Sakai City, Osaka 590-8577, Japan

Tenga en cuenta que las especificaciones están sujetas a cambios por mejoras sin previo aviso. (Spanish)