

Schalthebel/ Bremshebel



Bedienungsanleitungen in anderen Sprachen finden Sie auf :
<http://si.shimano.com>

WICHTIGE MITTEILUNG

- Wenden Sie sich für zusätzliche Informationen für die Installation und die Einstellung an das Verkaufsgeschäft oder an einen Fahrradhändler in Ihrem Gebiet. Eine Händlerbetriebsanleitung steht auf unserer Webseite (<http://si.shimano.com>) zur Verfügung.
- Zerlegen oder verändern Sie dieses Produkt nicht.

Lesen Sie bitte diese Betriebsanleitung sorgfältig vor der Verwendung durch und folgen Sie den Anweisungen genau.

Wichtige Sicherheits Informationen

Wenn Sie Ihren Leitfaden ersetzen wollen, kontaktieren Sie den Ort des Verkaufs oder Ihren Fahrradhändler.

⚠️ WARNUNG

- Es ist wichtig das Funktionsprinzip der Fahrradbremsen vollständig zu verstehen. Falsche Benutzung der Fahrradbremsen kann dazu führen, dass Sie die Kontrolle verlieren und stürzen, was schwere Verletzungen verursachen kann. Da jedes Fahrrad anders fährt, lernen Sie die richtige Bremstechnik (inkl. Druck auf Bremshebel und Fahrradkontrolle) und Bedienung Ihres Fahrrades. Sie können dazu Ihren Fachhändler befragen, die Anleitung lesen und Ihre Fahr-, und Bremstechnik üben.
- Falls die Vorderradbremse zu stark betätigt wird, kann das Rad blockieren, was zu einem Sturz mit schweren Verletzungen führen kann.
- Kontrollieren Sie vor dem Losfahren immer, ob die Vorder- und die Hinterradbremse richtig funktionieren.
- Bei nassen Wetter ist verlängert sich der Bremsweg. Verringern Sie die Geschwindigkeit und wenden Sie die Bremsen frühzeitig und sanft an.
- Auf nasser Straße kommen die Reifen leichter ins Rutschen und es ist eine erhöhte Sturzgefahr vorhanden. Verringern Sie deshalb die Geschwindigkeit und wenden Sie die Bremsen frühzeitig und sanft an.
- Bewahren Sie die Betriebsanleitung nach dem Durchlesen zum späteren Nachschlagen an einem sicheren Ort auf.

Hinweis

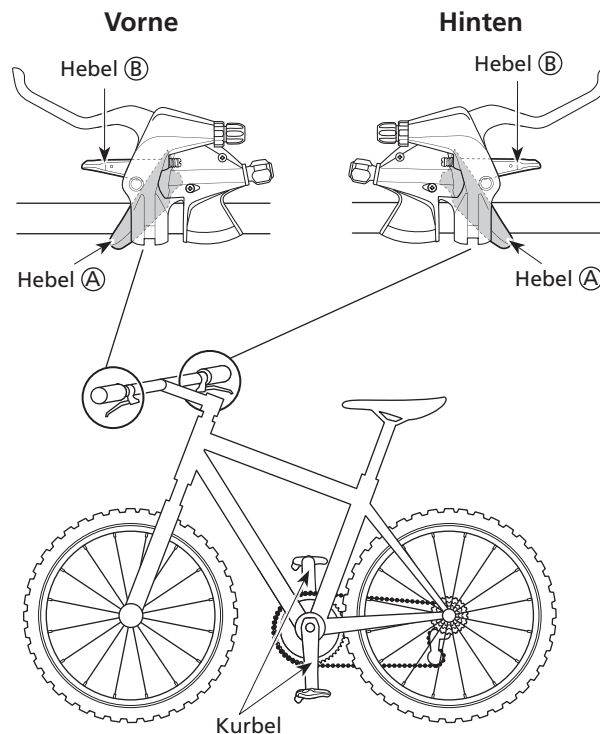
- Stellen Sie sicher, dass Sie die Kurbel drehen, während Sie die Hebel bewegen.
- Lesen Sie das Benutzerhandbuch für den Kettenumwerfer, das Schaltwerk und die Bremsen.
- Gegen natürliche Abnutzung und Alterung durch eine normale Verwendung der Teile wird keine Garantie gewährleistet.

Regelmäßige Prüfungen vor dem Losfahren

Vor dem Losfahren müssen die folgenden Punkte kontrolliert werden. Falls Probleme vorhanden sind, wenden Sie sich an das Verkaufsgeschäft oder an einen Fahrradhändler.

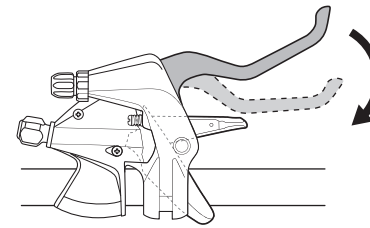
- Funktionieren die Vorder-, und Hinterradbremsen korrekt?
- Funktioniert die Schaltung leichtgängig?
- Sind die Hebel sicher an der Lenkstange angebracht?
- Treten ungewöhnliche Geräusche während des Vorgangs auf?

Bezeichnung der Teile



Betätigung

Bremsvorgang



Schaltvorgang

Stellen Sie sicher, dass Sie die Kurbel drehen, während Sie die Hebel bewegen.

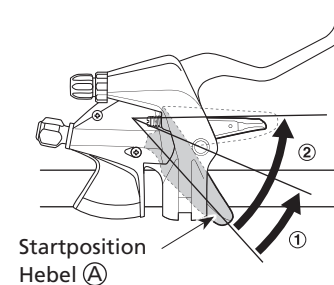
Bedienungshinweise

Hebel A und B kehren immer in ihre Ausgangsstellung zurück, wenn sie nach dem Schaltvorgang losgelassen werden.

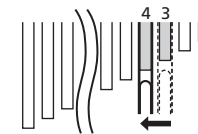
Betätigung des Kettenwechslers

Die Anzahl geschalteter Gänge wird durch den Hebelhub bestimmt, bewegen Sie den Hebel in die Position ①, um nur einen Gang zu schalten, oder in die Position ②, um zwei Gänge zu schalten.

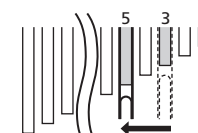
- Hebel A : Umschalten auf einen größeren Zahnkranz. (Abnehmende Pedalkraft.)



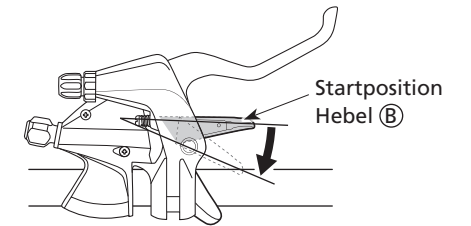
- ① : Umschalten um einen Gang auf den nächst größeren Zahnkranz
Beispiel: Umschalten vom 3. in den 4. Gang.



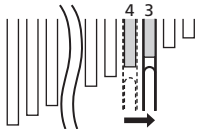
- ② : Umschalten um zwei Gänge auf einen größeren Zahnkranz
Beispiel: Umschalten vom 3. in den 5. Gang.



- Hebel B : Umschalten auf einen kleineren Zahnkranz. (Zunehmende Pedalkraft.)
Bei einmaligem Betätigen des Hebels B wird von einem großen auf ein kleineres Kettenblatt umgeschaltet.

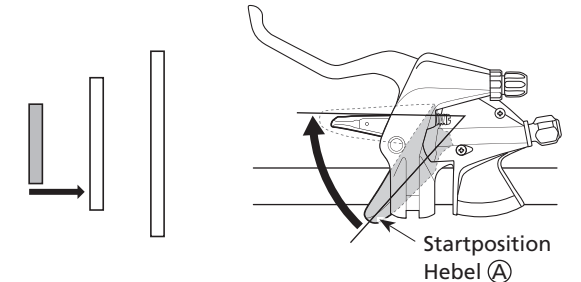


Beispiel: Umschalten vom 4. in den 3. Gang.



Betätigung des umwerferhebels

- Hebel A : Umschalten auf ein größeres Kettenblatt. (Abnehmende Pedalkraft.)



- Hebel B : Umschalten auf ein kleineres Kettenblatt. (Zunehmende Pedalkraft.)

