



Schaltwerk (Di2)

WICHTIGER HINWEIS

- Wenden Sie sich für zusätzliche Informationen zur Installation, Einstellung und zum Austausch jener Produkte, die nicht in der Gebrauchsanweisung aufgeführt sind, an die Verkaufsstelle oder Vertretung. Eine Händlerbetriebsanleitung für professionelle und erfahrene Zweiradmechatroniker ist auf unserer Website verfügbar (<https://si.shimano.com>).

Lesen Sie bitte aus Sicherheitsgründen diese „Gebrauchsanweisung“ sorgfältig vor der Verwendung durch, folgen Sie exakt den Anweisungen, um einen ordnungsgemäßen Gebrauch zu gewährleisten, und bewahren Sie sie auf, um jederzeit darin nachschlagen zu können.

Die folgenden Anweisungen sind unbedingt einzuhalten, um Verletzungen oder Sachschäden an der Ausrüstung oder der unmittelbaren Umgebung zu vermeiden. Die Anweisungen sind nach Grad der Gefahr oder Beschädigung klassifiziert, falls das Produkt unsachgemäß verwendet wird.

GEFAHR	Die Nichtbeachtung der Anweisungen führt zum Tod oder zu schweren Verletzungen.
WARNUNG	Die Nichtbeachtung der Anweisungen kann zum Tod oder zu schweren Verletzungen führen.
VORSICHT	Die Nichtbeachtung der Anweisungen kann zu Verletzungen oder Beschädigungen an der Ausrüstung oder der unmittelbaren Umgebung führen.

Wichtige Sicherheitsinformationen

WARNUNG

- Zerlegen oder modifizieren Sie das Produkt niemals. Dies kann dazu führen, dass das Produkt nicht ordnungsgemäß funktioniert und Sie plötzlich stürzen und sich ernsthaft verletzen.
- **Verwenden Sie niemals alkalische oder säurebasierte Lösungsmittel wie Rostentferner. Bei Verwendung solcher Lösungsmittel kann die Kette reißen, was zu einem Sturz und schweren Verletzungen führen kann.**
- **Reinigen Sie die Kette regelmäßig mit einem geeigneten Kettenreiniger. Die Wartungsintervalle hängen von der Art der Verwendung und den Fahrbedingungen ab.**
- Prüfen Sie die Kette auf etwaige Schäden (Verformung oder Rissbildung), Sprünge oder andere Abweichungen wie unerwünschtes Schalten. Wenden Sie sich bei Problemen an Ihre Verkaufsstelle oder an eine Vertretung. Die Kette kann reißen, was zu einem Sturz führen kann.

Hinweis

- Stellen Sie vor dem Fahren sicher, dass die Platteneinheitabdeckung sowie die Kappe wieder angebracht sind.
 - * Für MTB
- Achten Sie darauf, dass kein Wasser in die E-TUBE-Anschlüsse gelangt.
- Die Komponenten sind vollständig wasserdicht und für das Fahren bei Nässe geeignet. Allerdings sollten Sie sie nicht absichtlich in Wasser tauchen.
- Reinigen Sie Ihr Fahrrad nicht mit einem Hochdruckreiniger. Falls Wasser in die Komponenten eindringt, kann dies zu Funktionsproblemen oder Rost führen.
- Behandeln Sie die Komponenten mit Vorsicht, sie dürfen keinen starken Stößen ausgesetzt werden.
- Verwenden Sie keine Verdüner oder scharfe Lösungsmittel, um die Produkte zu reinigen. Solche Lösungsmittel könnten die Oberfläche beschädigen. Verwenden Sie für die Reinigung der Produkte ein mit einem neutralen Reinigungsmittel befeuchtetes Tuch.
- Wenn Schaltvorgänge nicht reibungslos ausgeführt werden können, sollten Sie die Schalteinheit reinigen und alle beweglichen Teile schmieren.
- Falls die Kette weiterhin springt, bitten Sie Ihre Verkaufsstelle, die Ritzel und die Kette auszutauschen.
- Wenn Sie beim Fahren ungewöhnliche Geräusche infolge von axialem Spiel in einer Rolle hören, sollten Sie die Rolle in der Verkaufsstelle austauschen lassen.
- Die Gänge sollten regelmäßig mit einem neutralen Reinigungsmittel gereinigt werden. Die Reinigung der Kette mit einem neutralen Reinigungsmittel und die anschließende Schmierung kann die Verwendbarkeit von Gängen und Kette deutlich verlängern.
- Für Updates der Komponentensoftware wenden Sie sich bitte an die Verkaufsstelle. Die aktuellsten Informationen finden Sie auf der SHIMANO-Website.
- Gewöhnlicher Verschleiß und der Alterungsprozess eines Produkts durch normale Verwendung werden nicht durch die Garantie abgedeckt.

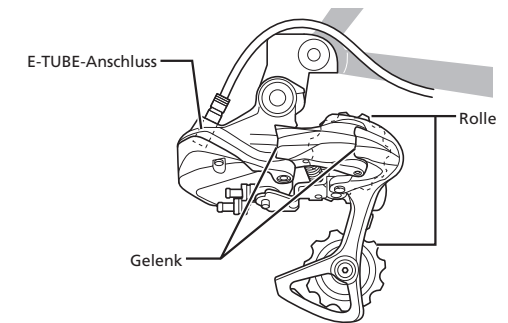
Regelmäßige Inspektionen vor dem Fahren

Vor dem Fahren müssen die folgenden Punkte kontrolliert werden. Wenden Sie sich bei Problemen an Ihre Verkaufsstelle oder an eine Vertretung.

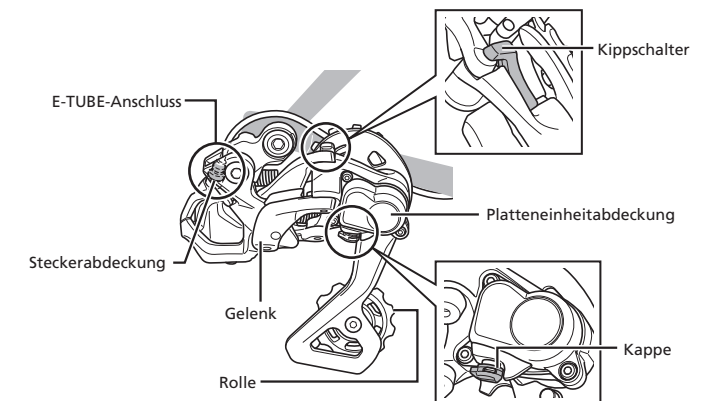
- Funktioniert die Schaltung leichtgängig?
- Hat axiales Spiel die Verbindungen erweitert?
- Hat axiales Spiel die Rollen erweitert?
- Sind vom Umwerfer ungewöhnliche Geräusche zu hören?
- Wurde die Kette verlängert?
- Sind auf der Kette erkennbare Beschädigungen vorhanden?
- Ist die Steckerabdeckung in der korrekten Position montiert?
 - * Für MTB

Bezeichnung der Komponenten

■ Für RENNRAD



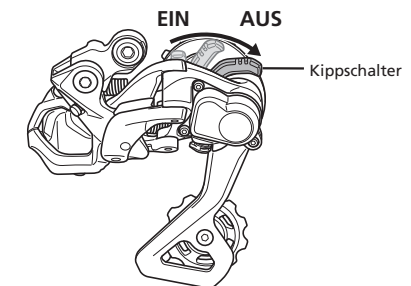
■ Für MTB



Bedienung

Stellen Sie sicher, dass sich der Hebelschalter in der Position AUS befindet, bevor Sie das Hinterrad entfernen.

- * Je nach Modell kann sich die Form und die Position des Hebelschalters unterscheiden.

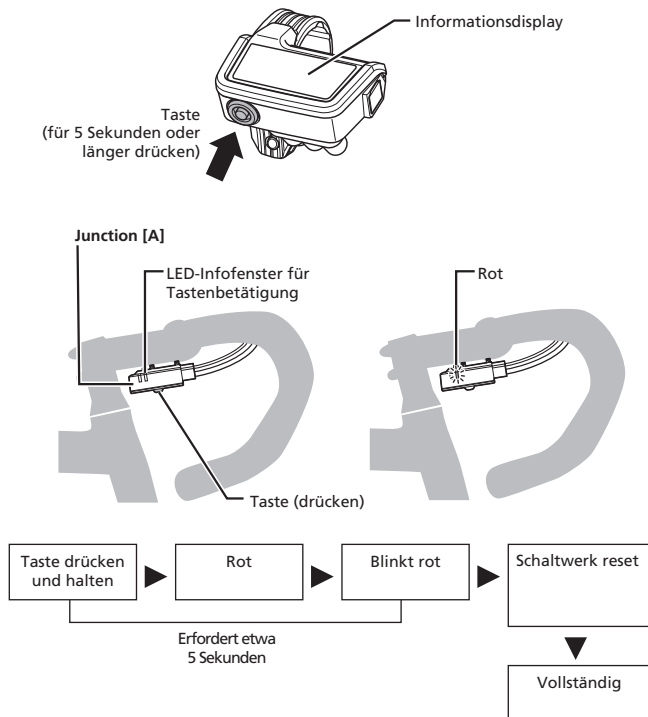


Über die RD-Schutzfunktion

- * Drehen Sie die Kurbelgarnitur, um den Betrieb nach Aktivierung der RD-Schutzfunktion wiederherzustellen.

Als Systemschutz bei Stürzen usw. löst die RD-Schutzfunktion sofort aus, wenn das Fahrrad einem heftigen Stoß ausgesetzt wird und unterbricht kurzzeitig die Verbindung zwischen Motor und Gelenk, sodass die Funktion des Schaltwerks

beeinträchtigt wird. Wenn dies passiert, drücken und halten Sie die Modus-Taste am Informationsdisplay oder die Taste an Junction [A] für 5 Sekunden oder länger. Dadurch wird die Verbindung zwischen Motor und Gelenk wiederhergestellt sowie die RD-Schutzfunktion für das Schaltwerk zurückgesetzt. Wenn eine Wiederherstellung durch Tastenbetätigung nicht möglich ist, kann dies gegebenenfalls manuell durchgeführt werden. Lassen Sie dies vorher durch Ihre Verkaufsstelle prüfen.



Wenn die rote LED von Junction [A] leuchtet, lassen sich mit dem Schaltwerk keine Gänge schalten. Drücken Sie die Taste, bis die rote LED erlischt.

SHIMANO

SHIMANO INC.
3-77 Oimatsu-cho, Sakai-ku, Sakai City, Osaka 590-8577, Japan

Bitte beachten: Änderungen im Interesse der technischen Weiterentwicklung bleiben jederzeit vorbehalten.
(German)