

Hinten E-THRU I (12 mm)



Benutzerbetriebsanleitungen in weiteren Sprachen sind verfügbar unter:
<http://si.shimano.com>

WICHTIGER HINWEIS

- Wenden Sie sich für zusätzliche Informationen für die Installation und die Einstellung an das Verkaufsgeschäft oder an einen Fahrradhändler in Ihrem Gebiet. Eine Händlerbetriebsanleitung für professionelle und erfahrene Fahrradmechaniker ist auf unserer Website verfügbar (<http://si.shimano.com>).
- Demontieren oder verändern Sie dieses Produkt nicht.

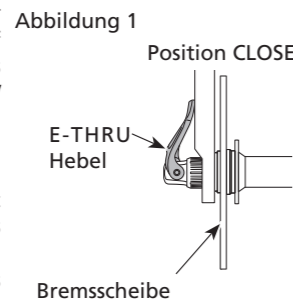
Lesen Sie zur Sicherheit diese Benutzerbetriebsanleitung vor der Verwendung vollständig durch und befolgen Sie die Anweisungen zur korrekten Verwendung.

Wichtige Sicherheitsinformationen

Informationen über Ersatzmöglichkeiten erfragen Sie bitte am Ort des Kaufs oder bei einem Fahrradfachhändler.

⚠️ WARNUNG

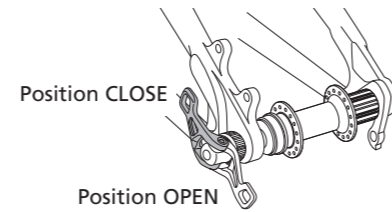
- **LESEN SIE VOR DER VERWENDUNG SORGFÄLTIG DIE BENUTZERBETRIEBSANLEITUNG ZUM E-THRU I (12 mm) HINTERRADSYSTEM. BEI FRAGEN WENDEN SIE SICH BITTE AN IHREN HÄNDLER.**
- Die E-THRU I (12 mm) fürs Hinterrad kann nur in Kombination mit speziell hierfür vorgesehenen Rahmen und Naben/Laufrädern verwendet werden. Falls sie zusammen mit einem anderen Rahmen oder einer anderen Nabe/einem anderen Laufrad verwendet wird, kann dies dazu führen, dass sich das Laufrad während der Fahrt löst, wodurch es zu schweren Verletzungen kommen kann.
- Bei nicht korrekter Montage der E-THRU I (12 mm) Hinterrad-Steckachse kann sich das Laufrad während der Fahrt lösen und es kann hierdurch zu schweren Verletzungen kommen.
- Befindet sich der E-THRU-Hebel auf der linken Seite des Rahmens (der Seite, auf der sich die Bremsscheibe befindet), muss darauf geachtet werden, dass der E-THRU/Hebel nicht mit der Bremsscheibe in Kontakt kommen kann (Abb. 1). Außerdem muss darauf geachtet werden, dass sich E-THRU-Hebel und Rahmen nicht berühren. Bei Kontakt des E-THRU-Hebels mit dem Rahmen kann sich das Laufrad lösen und beim fahren herausfallen, was zu schweren Verletzungen führen kann.
- Berühren Sie während des Umgangs mit dem E-THRU-System nicht die Bremsscheibe. Betätigen Sie außerdem nicht den E-THRU-Hebel, während sich das Laufrad dreht. Die Bremsscheibe ist sehr scharfkantig und kann beim Berühren ernste Verletzungen verursachen.
- Bremssättel und Bremsscheiben werden bei Verwendung der Bremsen sehr heiß. Um Verbrennungen zu vermeiden, achten Sie bitte darauf, dass die Bremsen sich nach dem Fahren ausreichend abgekühlt haben, bevor Sie das E-THRU-System handhaben.
- Bevor Sie das Laufrad einbauen, entfernen Sie sämtliche Fremdkörper und vorhandenen Staub aus dem Ausfallende, dem rahmenseitigen Gewinde und den Achsöffnungen. Fremdkörper und Staub können den ordnungsgemäßen Einbau des E-THRU-Steckachsensystems verhindern. Wenn die Nabe und Achse nicht ordnungsgemäß eingebaut sind, kann sich das Laufrad lösen, wodurch es zu schweren Verletzungen kommen kann.
- Der Einstellmechanismus kann maximal um 2 Umdrehungen gedreht werden. Drehen Sie den Einstellmechanismus nicht mit übermäßiger Kraftanwendung mit oder gegen den Uhrzeigersinn, wenn er sich nur schwergängig drehen lässt. Durch Drehen des Einstellmechanismus mit übermäßiger Kraftanwendung kann dieser beschädigt werden.



- Bewahren Sie die Betriebsanleitung nach dem Durchlesen zum späteren Nachschlagen an einem sicheren Ort auf.

Hinweis

- Kontrollieren Sie die E-THRU-Naben immer vor dem Fahren, um sicherzustellen, dass die Laufräder richtig montiert sind. Dies ist besonders wichtig, wenn Sie das Fahrrad auf einem öffentlichen Platz abgestellt haben.
- Stellen Sie sicher, dass die E-THRU-Hebel völlig geschlossen und in der Schließposition sind (Die Seite des Hebels mit der Aufschrift „CLOSE“ muss vom Fahrrad wegzeigen). Wie in der Abbildung gezeigt, müssen die Hebel gekippt werden. Die Hebel nicht drehen



- Falls Sie die E-THRU-Hebelachse ersetzen, achten Sie darauf, dass die neuen Hebelachse die gleiche Modellbezeichnung trägt wie das am Rahmen vorhandene E-THRU-Modell. Sind die Modellbezeichnungen unterschiedlich, kann die neue E-THRU-Hebelachse unter Umständen wegen unterschiedlicher Achslängen, Gewindegrößen, Gehäusedurchmesser usw. nicht korrekt am Rahmen montiert werden.
- Gewöhnlicher Verschleiß und der Alterungsprozess eines Produkts durch normale Verwendung werden nicht durch die Garantie abgedeckt.

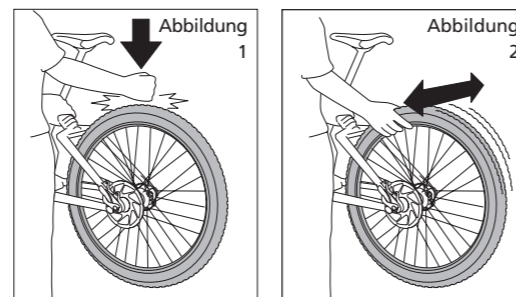
Regelmäßige Überprüfung vor Fahrten mit dem Fahrrad

Vor Fahren des Fahrrads prüfen Sie die folgenden Punkte. Wenn es Probleme mit den folgenden Punkten gibt, wenden Sie sich an das Geschäft, in dem Sie das Produkt gekauft haben, oder einen Fahrradhändler.

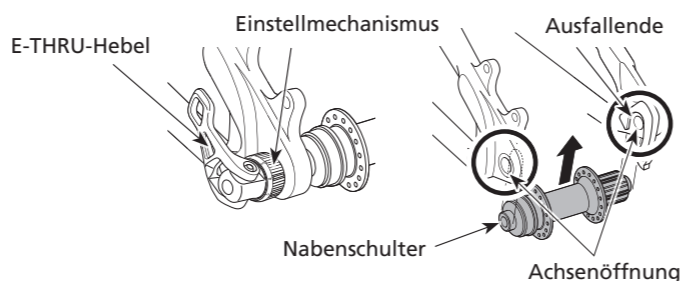
- Sind die Laufräder korrekt in den Rahmen eingesetzt?
- Sind die E-THRU-Hebel vollständig in die CLOSE-Position gedrückt?

SCHNELLPRÜFUNG

Heben Sie das Fahrrad an, so dass das Laufrad den Boden nicht berührt und schlagen Sie einige Male oben auf den Reifen, wie in der Abbildung 1 gezeigt. Rütteln Sie außerdem seitwärts am Laufrad wie in der Abbildung 2 gezeigt, um sicherzustellen, dass das Laufrad absolut spielfrei sitzt. Diese Prüfung bietet jedoch keine Gewähr, dass der E-THRU-Hebel mit dem richtigen Anzugsdrehmoment festgestellt ist. Wenn Sie unsicher sind, ob der E-THRU-Hebel mit dem richtigen Anzugsdrehmoment festgestellt ist, wiederholen Sie vor dem Losfahren das im Abschnitt „Installation des Rads“ beschriebene Vorgehen.



Bezeichnung der Teile



Betätigung

HINWEIS

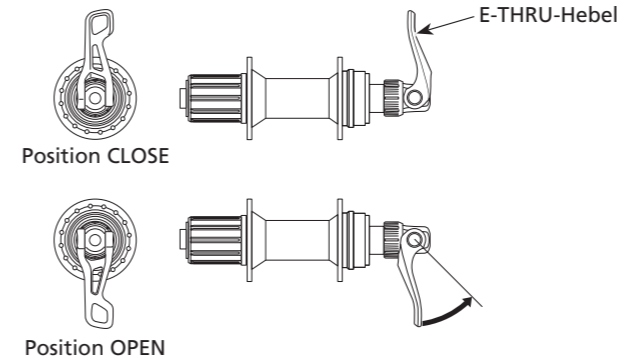
- Betätigen Sie den E-THRU-Hebel ausschließlich mit der Hand. Verwenden Sie niemals einen Hammer oder andere Gegenstände zum Schließen des Hebels. Bei Nichtbeachtung dieses Hinweises können das E-THRU-System bzw. der Rahmen beschädigt werden.

Was ist die E-THRU-Nabe?

Die E-THRU-Nabe ist ein Mechanismus, mit dem sich das Laufrad mit einer Betätigung des E-THRU-Hebels an der Nabe montieren oder ausbauen lässt.

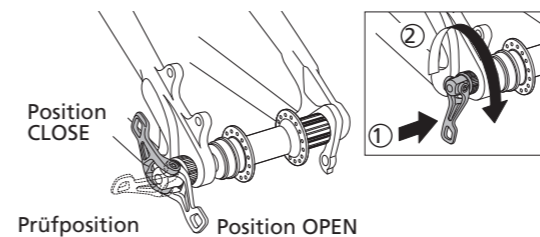
Funktion der E-THRU-Nabe

Kippen Sie den E-THRU-Hebel in die Schließposition und klemmen Sie den Rahmen ein, um das Laufrad in der korrekten Position zu fixieren.

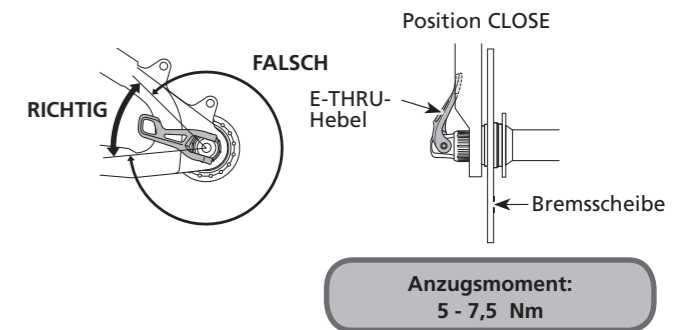


Einsetzen des Laufrads

1. Richten Sie die Nabenschulter richtig am Ausfallende aus.
2. Drehen Sie den E-THRU-Hebel in die offene Position (OPEN), und setzen Sie ihn in das Loch im Ausfallende ein, das dem Gewinde gegenüber liegt. Schieben Sie die Hebelachse vollständig durch das Loch, bis sie das Gewinde auf der anderen Seite erreicht.
3. Drehen Sie den E-THRU-Hebel, um die E-THRU-Hebelachse in das rahmenseitige Gewinde einzuschrauben. Öffnen und schließen Sie den E-THRU-Hebel; ziehen Sie die E-THRU-Hebelachse im rahmenseitigen Gewinde fest, bis ein Widerstand spürbar ist, wenn sich der E-THRU-Hebel parallel zur Nabenschulter befindet und in die Position CLOSE gedrückt wird.



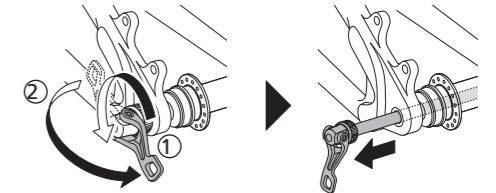
4. Achten Sie aus Sicherheitsgründen darauf, dass der E-THRU-Hebel parallel zum Rahmen verläuft, wenn er sich in der geschlossenen Position (CLOSE) befindet. Schieben Sie den E-THRU-Hebel mit dem Handballen vollständig in die geschlossene Position (CLOSE), setzen Sie dabei nur Ihre Handkraft ein. Achten Sie darauf, dass die Seite des E-THRU-Hebels mit der Aufschrift „CLOSE“ vom Fahrrad wegzeigt. Kontrollieren Sie, ob sich der E-THRU-Hebel in der Stellung CLOSE bis zur abgebildeten Position stellen lässt. Ist dies nicht der Fall, muss der Einstellmechanismus entsprechend justiert werden. Eine entsprechende Anleitung finden Sie unter „Justieren des Einstellmechanismus“



Falls sich in der Serviceanleitung Anweisungen zur Feststellposition des E-THRU-Hebels befinden, müssen diese Anweisungen beim Festziehen eingehalten werden.

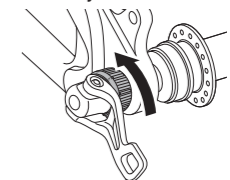
Ausbauen des Laufrads

Bewegen Sie den E-THRU-Hebel von der Position CLOSE in die Position OPEN und drehen Sie den E-THRU-Hebel gegen den Uhrzeigersinn, um die E-THRU-Achse aus dem rahmenseitigen Gewinde herauszudrehen. Nach dem Herausdrehen der E-THRU-Achse aus dem rahmenseitigen Gewinde kann die E-THRU-Achse aus dem Laufrad herausgenommen werden.



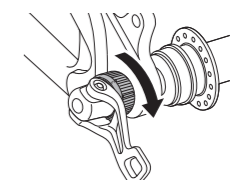
Justieren des Einstellmechanismus

1. Schrauben Sie die E-THRU-Hebelachse im Schritt 3 „Einsetzen des Laufrads“ in das rahmenseitige Gewinde, drehen Sie zum Justieren den E-THRU-Hebel so, dass er sich in die richtige CLOSE-Position stellen lässt und kontrollieren Sie das Anzugsmoment.
2. • Wenn das Anzugsmoment, beim Bewegen des E-THRU-Hebels in die CLOSE-Position schwach ist, muss der Einstellmechanismus in Pfeilrichtung gedreht werden. Die Justier Vorrichtung kann entsprechend ihrer Beschriftung in Schritten von jeweils 1/8 Umdrehung justiert werden.



Anzugsmoment: Höher

- Falls das in Schritt 1 geprüfte Anzugsmoment des E-THRU-Hebels zu groß ist und sich der E-THRU-Hebel nicht einfach in die Position CLOSE bewegen lässt, muss der Einstellmechanismus zum Verringern des Anzugsmoments in Pfeilrichtung gedreht werden. Nehmen Sie die Justierung vor, indem Sie ohne abzusetzen gleichmäßig 1/8 Umdrehung pro Justierschritt wie auf der Justier Vorrichtung angezeigt durchführen, und stellen Sie den E-THRU-Hebel auf die maximale wieder lösbare Klemmkraft ein.



Anzugsmoment: Niedriger

3. Wiederholen Sie diese Einstellung, bis die erforderliche Montagekraft bei korrekter Hebelposition erreicht wird.

Bitte beachten: Änderungen im Interesse der technischen Weiterentwicklung bleiben jederzeit vorbehalten. (German)