
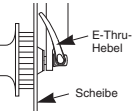


Allgemeine Informationen zur Sicherheit

⚠️ WARNUNG

- Die Vorderradnabe HB-M988 wurde für Downhill- und Freeride-Anwendungen entwickelt. Je nach Anwendungsbedingungen ist es möglich, dass in der Nabennachse Risse auftreten, die zu einem vollständigen Versagen der Nabennachse führen können. Dadurch kann ein Unfall verursacht werden, bei dem Sie sich schwere Verletzungen, die sogar tödliche Folgen haben können, zuzuziehen können. Vor Antritt einer Fahrt müssen die Nabennachsen sorgfältig auf Risse überprüft werden. Falls Anzeichen von Rissen oder andere ungewöhnliche Zustände gefunden werden, darf das Bike NICHT mehr verwendet werden.
- Die HB-M988 lässt sich zusammen mit einer speziellen Vorderradgabel und E-Thru verwenden. Bei Verwendung mit einer anderen Vorderradgabel oder einer festen Achse kann sich das Rad während der Fahrt lösen, was zu schweren Verletzungen führen kann.
- Die Sicherung und das Anzugsdrehmoment des Vorderrads sind von der Art der verwendeten Federgabel abhängig. Beim Einsetzen des Vorderrades in die Federgabel müssen die Anweisungen der Bedienungsanleitung für die Federgabel genau eingehalten werden. Falls die Anweisungen nicht beachtet werden, kann sich das Vorderrad aus der Federgabel lösen, was zu schweren Verletzungen führen kann.
- Sind Sie besonders vorsichtig, dass sie bei der Montage und Wartung des Rads die drehende Bremsscheibe nicht mit den Fingern berühren. Falls Sie mit den Fingern in die Bremsscheibenlöcher greifen, können Sie sich schwerwiegende Verletzungen zuziehen. 
- Der Bremsattel und die Scheibe können beim Betätigen der Bremse heiß werden, berühren Sie sie deshalb nicht während der Fahrt oder unmittelbar nach den Absteigen, weil Sie sich verbrennen können. Überprüfen Sie vor dem Einstellen der Bremsen, ob sich die Teile ausreichend abgekühlt haben.
- Kontrollieren Sie vor dem Losfahren immer, ob die Vorder- und die Hinterradbremse richtig funktionieren.
- Sind Sie vorsichtig, dass kein Öl oder Fett auf die Bremsscheibe oder die Bremsklötze gelangt, weil sonst die Bremsleistung stark beeinträchtigt wird.
- Falls die Bremsklötze mit Öl oder Fett in Berührung gekommen sind, müssen sie ausgetauscht werden. Falls die Bremsscheibe mit Öl oder Fett in Berührung gekommen ist, muss sie gereinigt werden, weil sonst die Bremsleistung stark beeinträchtigt wird.
- Falls sich der E-Thru-Hebel auf der gleichen Seite wie die Bremsscheibe befindet, besteht die Gefahr, dass sich der Hebel und die Bremsscheibe gegenseitig behindern. 
- Kontrollieren Sie vor dem Losfahren, ob die Räder richtig befestigt sind. Nicht richtig befestigte Räder können sich während der Fahrt lösen, so dass eine hohe Verletzungsgefahr vorhanden ist.
- Lesen Sie diese Einbauanleitung vor der Installation von Teilen sorgfältig durch. Lockere, verschlissene oder beschädigte Teile können zu einem Sturz mit großem Verletzungsrisiko führen. Es wird unbedingt empfohlen für den Austausch von Teilen ausschließlich Shimano-Originalteile zu verwenden.
- Lesen Sie diese Einbauanleitung sorgfältig durch und bewahren Sie sie zum späteren Nachschlagen an einem sicheren Ort auf.
- Lesen Sie unbedingt auch die Einbauanleitung für die Scheibenbremsen.

⚠️ VORSICHT

- Beim Entfernen und Anbringen des Bremsscheibenrings mit dem Spezialwerkzeug (TL-FC36) darf die Außenseite der Bremsscheibe nicht mit den Händen berührt werden. Tragen Sie Schutzhandschuhe.

■ Einbremszeit

- Scheibenbremsen benötigen eine Einbremszeit. Die Bremskraft erhöht sich mit fortlaufender Zeit. Sind Sie sich deshalb während der Einbremszeit bewusst, dass sich die Bremskraft erhöhen kann. Der gleiche Zustand tritt auch nach dem Ersetzen der Bremsklötze oder der Scheibe auf.

Hinweis

- Falls der Bremsattelansatz nicht parallel zum Ausfallende ausgerichtet ist, kann der Bremsattel die Bremsscheibe berühren.
- Eine abgenutzte, gerissene oder verbogene Bremsscheibe muss ersetzt werden.
- Gegen natürliche Abnutzung und Alterung durch eine normale Verwendung der Teile wird keine Garantie gewährleistet.

Einbauanleitung

SI-27X0A-002

HB-M988

Vorderradnabe

Für eine optimale Leistung wird empfohlen die folgende Teilekombination zu verwenden.

Serie	XTR
Bremsattel	BR-M985
Bremshebel	BL-M985
Scheibe	SM-RT98

Technische Daten

Vorderradnabe

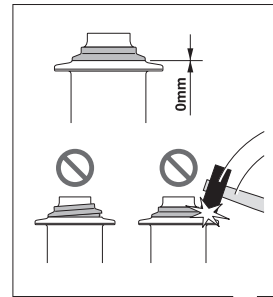
Modell	HB-M988
Speichenlöcher	32

Wartung

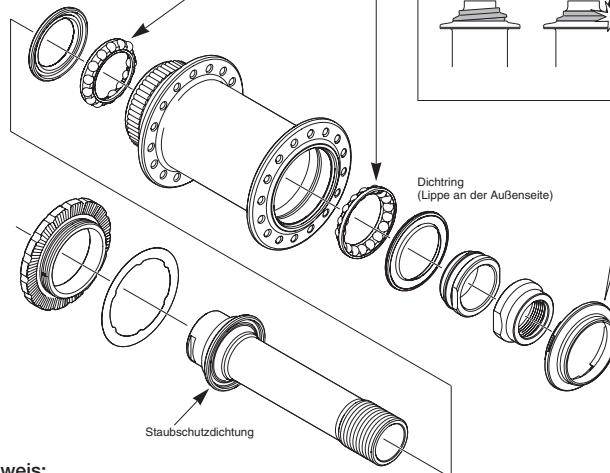
Bauen Sie diese Einheiten wie in den Abbildungen gezeigt vor. Alle Teile müssen in periodischen Abständen mit Fett behandelt werden.

Fett auftragen
DURA-ACE-Fett
(Y-04110000)

- links
Anzahl Kugeln: 15
Kugelgröße 5/32"
- rechts
Anzahl Kugeln: 17
Kugelgröße 5/32"



Dichtring
(Lippe an der Außenseite)

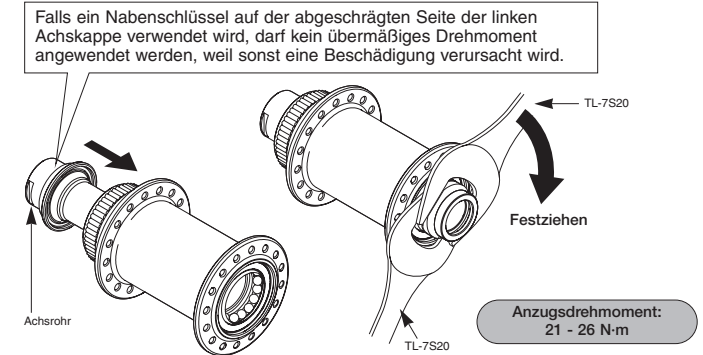


Hinweis:

- Ein Ausbau von der linken Nabenseite (die Seite mit der Bremsscheibenverzahnung) ist nicht möglich.
- Beim Entfernen und Anbringen des Dichtrings müssen Sie sehr vorsichtig sein, dass der Dichtring nicht verbogen wird. Beim Einsetzen müssen Sie kontrollieren, ob der Dichtring richtig gerichtet und vollständig bis zum Anschlag eingesetzt ist.
- Die Staubschutzdichtung, die am Konus an der linken Achskappe angepresst ist, darf nicht entfernt werden.

< Zusammenbau >

Bauen Sie das Achsrohr ein und ziehen Sie die Sicherungsmutter mit den Spezialwerkzeugen für die Doppelsicherung fest, wie in der Abbildung gezeigt an.

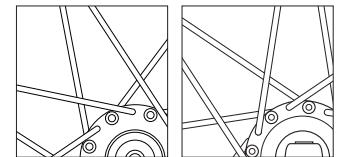


Speicheneinzug

Raddrehrichtung

vorne, links

vorne, rechts



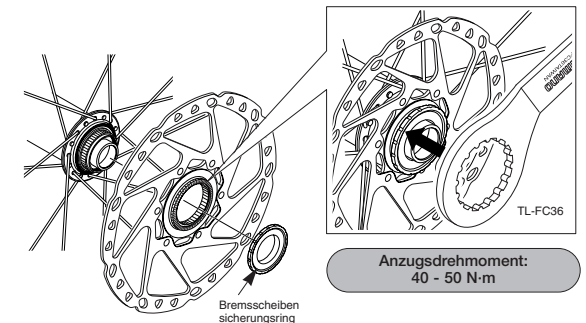
Kontrollieren Sie, ob die Speichen wie in der Abbildung gezeigt eingezogen sind. Eine radiale Anordnung der Speichen ist nicht zulässig.

Verwenden Sie zur Montage des Rades das Einbauwerkzeug TL-HB16.

Installation der Scheibe

⚠️ VORSICHT

Beim Entfernen und Anbringen des Bremsscheibenrings mit dem Spezialwerkzeug (TL-FC36) darf die Außenseite der Bremsscheibe nicht mit den Händen berührt werden. Tragen Sie Schutzhandschuhe.



* Einbauanleitungen in anderen Sprachen sind bei <http://techdocs.shimano.com> verfügbar.

Änderungen vorbehalten. (German)