

Händlerbetriebsanleitung

Scheibenbremsennabe am Rennrad

HB-CX75
HB-RS505
FH-CX75
FH-RS505

WICHTIGER HINWEIS

- Diese Händlerbetriebsanleitung ist für die Verwendung durch professionelle Fahrradmechaniker vorgesehen. Benutzer ohne Fachausbildung auf dem Gebiet der Fahrradmontage sollten nicht versuchen, die Komponenten anhand solcher Händlerbetriebsanleitungen selbst zu installieren. Sollte ein beliebiger Teil der Informationen in diesem Handbuch Ihnen unklar sein, fahren Sie bitte nicht mit der Installation fort. Bitten Sie stattdessen Ihren Verkäufer oder einen Fahrradhändler in Ihrer Nähe um Unterstützung.
- Lesen Sie alle dem Produkt beiliegenden Handbücher und Gebrauchsanleitungen.
- Demontieren oder modifizieren Sie das Produkt ausschließlich entsprechend den in dieser Händlerbetriebsanleitung enthaltenen Informationen.
- Alle Händlerbetriebsanleitungen und Gebrauchsanleitungen können online auf unserer Website (<http://si.shimano.com>) eingesehen werden.
- Bitte beachten Sie die einschlägigen Regeln und Bestimmungen des Landes, des Staates oder der Region, in der Sie Ihr Unternehmen als Händler betreiben.

Lesen Sie zur Sicherheit diese Händlerbetriebsanleitung vor der Verwendung vollständig durch und befolgen Sie die Anweisungen zur korrekten Verwendung.

Die folgenden Anweisungen müssen jederzeit befolgt werden, um Personen- und Sachschäden zu vermeiden. Die Anweisungen sind nach Grad der Gefahr oder Beschädigung klassifiziert, falls das Produkt unsachgemäß verwendet wird.

 **GEFAHR**

Eine Nichtbefolgung der Anweisungen kann zum Tod oder zu schweren Verletzungen führen.

 **WARNUNG**

Eine Nichtbefolgung der Anweisungen könnte zum Tod oder zu schweren Verletzungen führen.

 **VORSICHT**


Eine Nichtbefolgung der Anweisungen könnte zu Schäden an Komponenten oder Verletzungen führen.

SICHERHEITSHINWEISE

WARNUNG

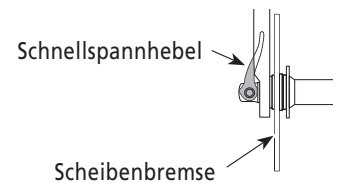
- **Beachten Sie bei der Installation von Komponenten immer die in den entsprechenden Gebrauchsanleitungen dargelegten Anweisungen.**

Es wird empfohlen, nur Originalteile von Shimano zu verwenden. Wenn Teile wie Schrauben oder Muttern sich lösen oder beschädigt werden, kann das zu einem Sturz und zu schweren Verletzungen führen. Wenn Einstellungen nicht sachgerecht ausgeführt werden, können Probleme auftreten, die eventuell sogar zu einem Sturz führen, bei dem Sie sich unter Umständen schwere Verletzungen zuziehen könnten.

-  Tragen Sie immer eine Schutzbrille zum Schutz Ihrer Augen, wenn Sie Wartungsarbeiten wie das Austauschen von Komponenten vornehmen.
- Nachdem Sie die Händlerbetriebsanleitung aufmerksam durchgelesen haben, sollten Sie sie zur späteren Verwendung an einem sicheren Ort aufbewahren.

Benutzer sollten auch Folgendes wissen und beherzigen:

- **Prüfen Sie, dass die Räder sicher befestigt sind, bevor Sie mit dem Fahrrad fahren. Wenn die Räder locker sind, können sie sich vom Fahrrad lösen, und schwere Verletzungen können die Folge sein.**
- Wird der Schnellspannhebel (Laufrad) falsch an Ihrem Fahrrad montiert, so kann das Laufrad sich während der Fahrt lösen, was zu einem Sturz und schweren Verletzungen führen könnte.
- Wenn sich der Schnellspannhebel auf derselben Seite wie die Bremsscheibe befindet, besteht die Gefahr, dass er die Bremsscheibe berührt. Sie müssen sicherstellen, dass dies nicht der Fall ist. Stellen Sie sicher, dass der Schnellspannhebel selbst dann, wenn er mit ganzer Kraft von Hand angezogen ist, die Bremsscheibe nicht berührt. Wenn der Hebel die Bremsscheibe berührt, verwenden Sie das Laufrad nicht weiter, und wenden Sie sich an einen Händler oder eine Werkstatt.
- Lesen Sie auch die Handbücher für Schnellspanner und Scheibenbremse.



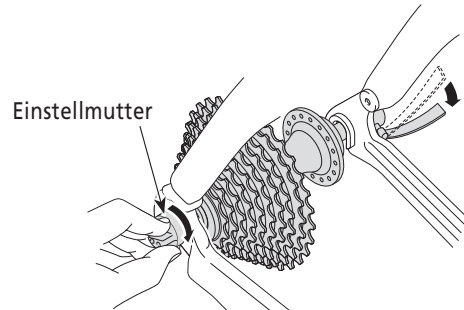
Bei der Montage am Fahrrad sowie bei Wartungsarbeiten ist Folgendes zu beachten:

- Verwenden Sie eine Vordergabel, die mit einem Rückhaltemechanismus für das Laufrad ausgestattet ist.

ANMERKUNG

Benutzer sollten auch Folgendes wissen und beherzigen:

- Schmieren Sie nicht die inneren Teile der Nabe; das Schmierfett würde austreten.
- Wenn der Schnellspanner sich leicht in die CLOSE-Position schieben lässt, ist die Klemmstärke unzureichend. Bringen Sie den Schnellspanner wieder in die gegenüber dem Rahmen senkrechte Position und drehen Sie die Einstellmutter erneut im Uhrzeigersinn, um die Klemmstärke zu erhöhen. Bewegen Sie den Schnellspannhebel wieder in die Position CLOSE.



- Wenn Sie das Fahrrad mit montierter Scheibenbremse einen steilen oder langen Abhang hinunterfahren, sollten Sie vordere und hintere Bremse gleichmäßig betätigen. Wenn dauerhaft nur eine der Bremsen betätigt wird, erhitzt sich die Nabe, was den Verschleiß beschleunigen kann.
- Gewöhnlicher Verschleiß und der Alterungsprozess eines Produkts durch normale Verwendung werden nicht durch die Garantie abgedeckt.

Bei der Montage am Fahrrad sowie bei Wartungsarbeiten ist Folgendes zu beachten:

- Diese Nabe ist so konstruiert, dass sie bei Einbau in ein Laufrad und Montage an einem Fahrrad eine optimale Rotation zulässt. Die Achsenrotation fühlt sich vor dem Einbau in ein Laufrad schwergängiger an. Weil die Nabe durch den Druck von der Schnellspannvorrichtung nicht beeinflusst wird, ist es nicht notwendig, dass beim Einstellen der Nabenachse ein Spiel vorhanden ist.
- Falls sich das Rad nur noch schwergängig drehen lässt, sollte es geschmiert werden.

Das tatsächliche Produkt kann sich von der Abbildung unterscheiden, da dieses Handbuch primär dazu dient, die Verwendung des Produktes zu erläutern.

EINBAU

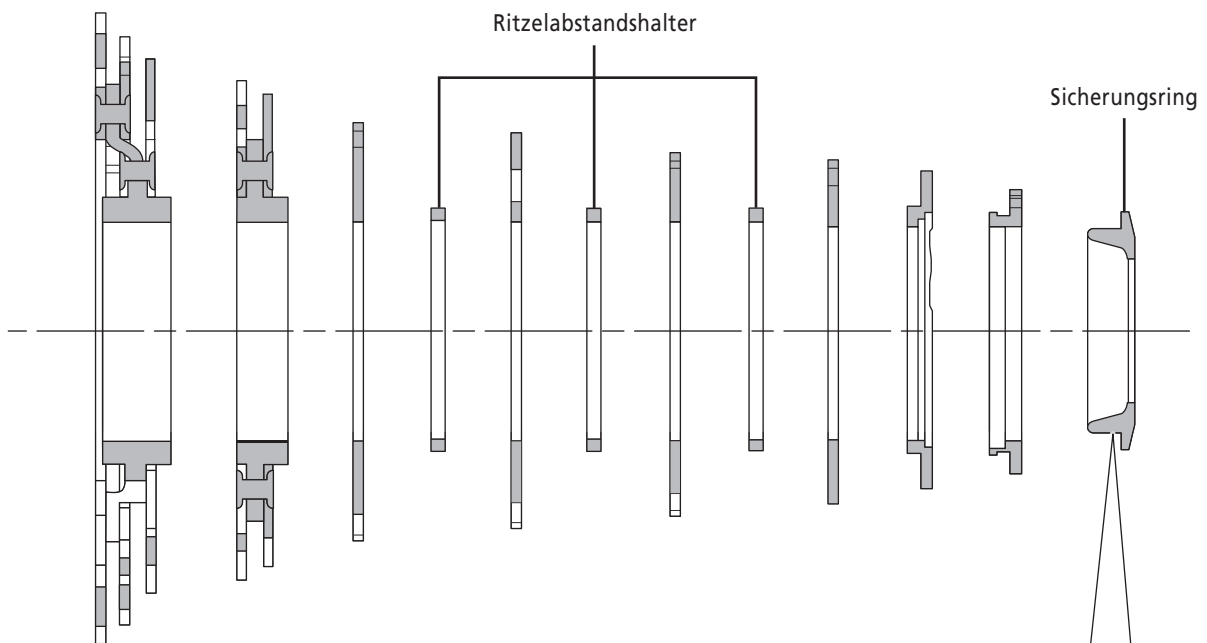
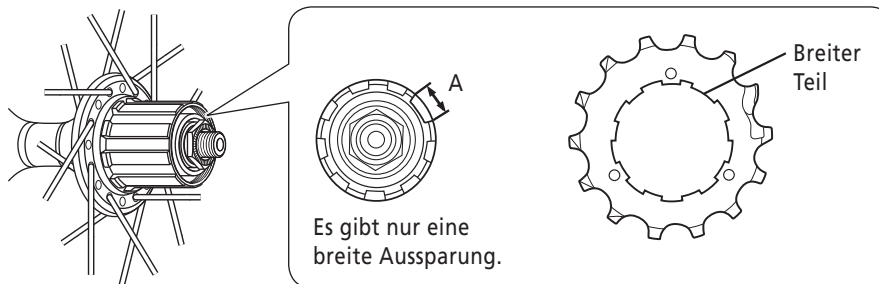
Die folgenden Werkzeuge sind zur Montage des Produkts erforderlich.

Anwendungsbereich	Werkzeug
Kassetten	TL-LR10 / 15, TL-SR23 Rollgabelschlüssel
Nabe	Inbusschlüssel 5 mm, 10 mm, 14 mm TL-HS20 / HS22 / HS37 Schraubenschlüssel 13 mm, 15 mm, 17 mm

Montage der Kassettenzahnkränze

Orientieren Sie sich bei der Montage der Nabe an der Abbildung.

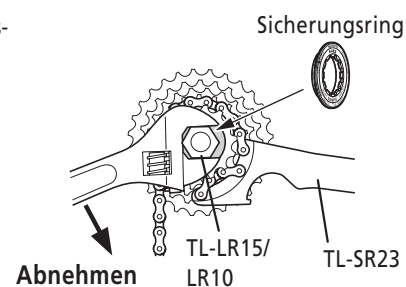
Die einzelnen Zahnkränze müssen so eingesetzt werden, dass die Seite mit der Gruppenmarkierung nach außen weist und die breiten Teile der konvexen Bereiche an den einzelnen Zahnkränzen auf den mit A bezeichneten Teil der Freilaufnabe (größte Aussparung) ausgerichtet sind.



- Bei der Montage der HG-Zahnkränze muss zum Festziehen des Sicherungsringes das Shimano-Originalwerkzeug TL-LR15/LR10 verwendet werden

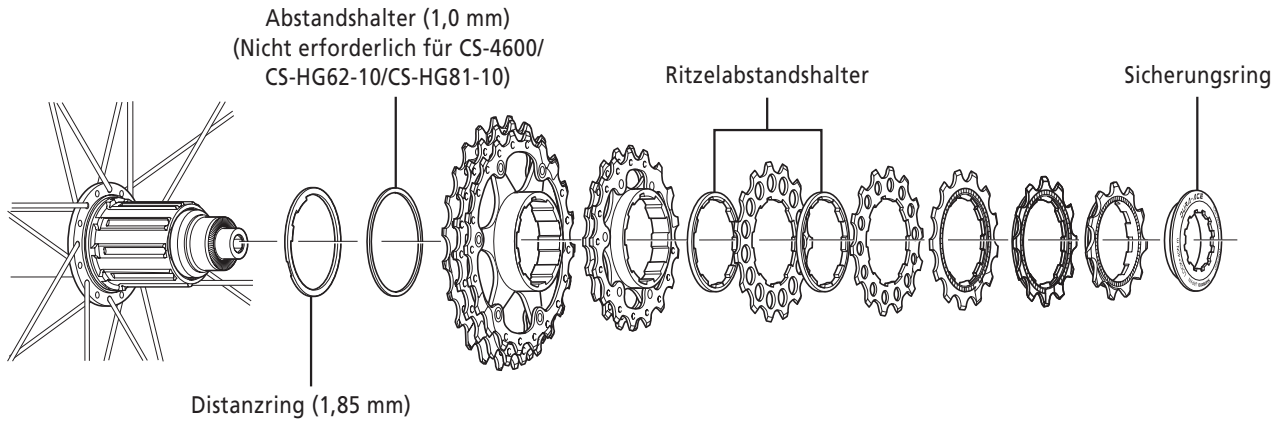
Anzugsmoment: 30,0 bis 50,0 N•m

- Beim Austausch eines HG-Zahnkranzes müssen zum Entfernen des Sicherungsringes die Shimano-Originalwerkzeuge TL-LR15/LR10 und TL-SR23 verwendet werden.



Bitte beachten:

Vor der Montage eines Kassettenzahnkranzes auf FH-CX75 / FH-RS505 bitte in der Kompatibilitätstabelle nachsehen.



Kompatibilitätstabelle für Kassettenzahnkränze

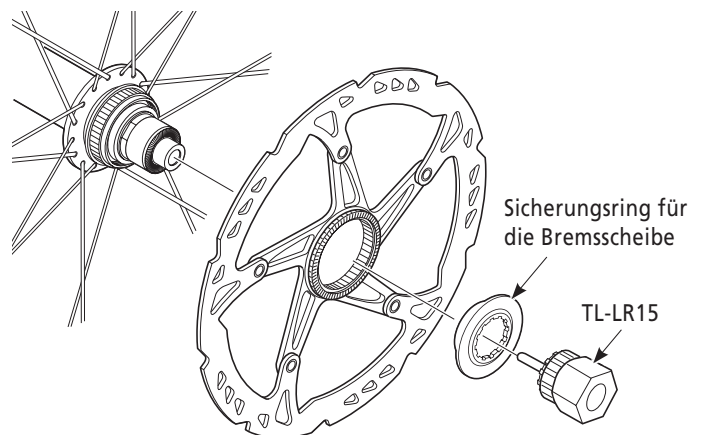
			Kassettenzahnkränze				9-fach	8-fach
			11-fach	10-fach				
			CS-9000 CS-6800	CS-5700	CS-4600	CS-HG81-10 CS-HG62-10		
Freilauf	FH-CX-75 FH-RS505	11-fach	OK	OK	OK	OK		
	Abstandshalter	1,85 mm	nicht erforderlich	erforderlich	erforderlich	erforderlich	No!	No!
		1 mm	nicht erforderlich	erforderlich	nicht erforderlich	nicht erforderlich		

Ein 1,85-mm-Abstandshalter wird mit dem 11-Gang-Laufrad mitgeliefert.

Ein 1-mm-Abstandshalter wird mit dem 10-Gang-Ritzel mitgeliefert.

Montage der Bremsscheibe

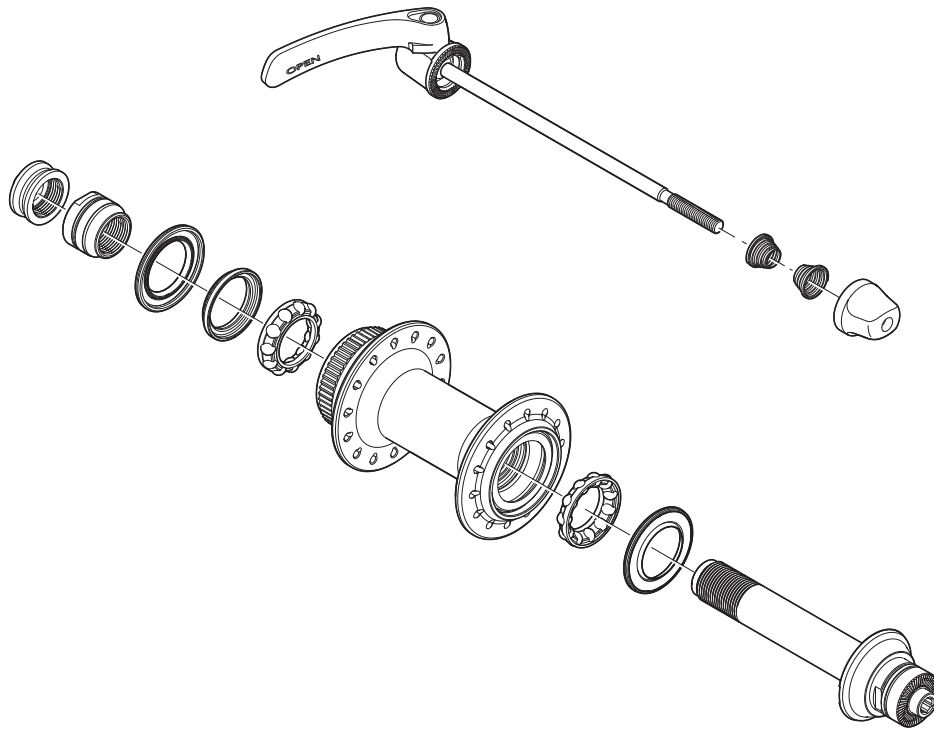
**Anzugsmoment:
40,0 bis 50,0 N•m**



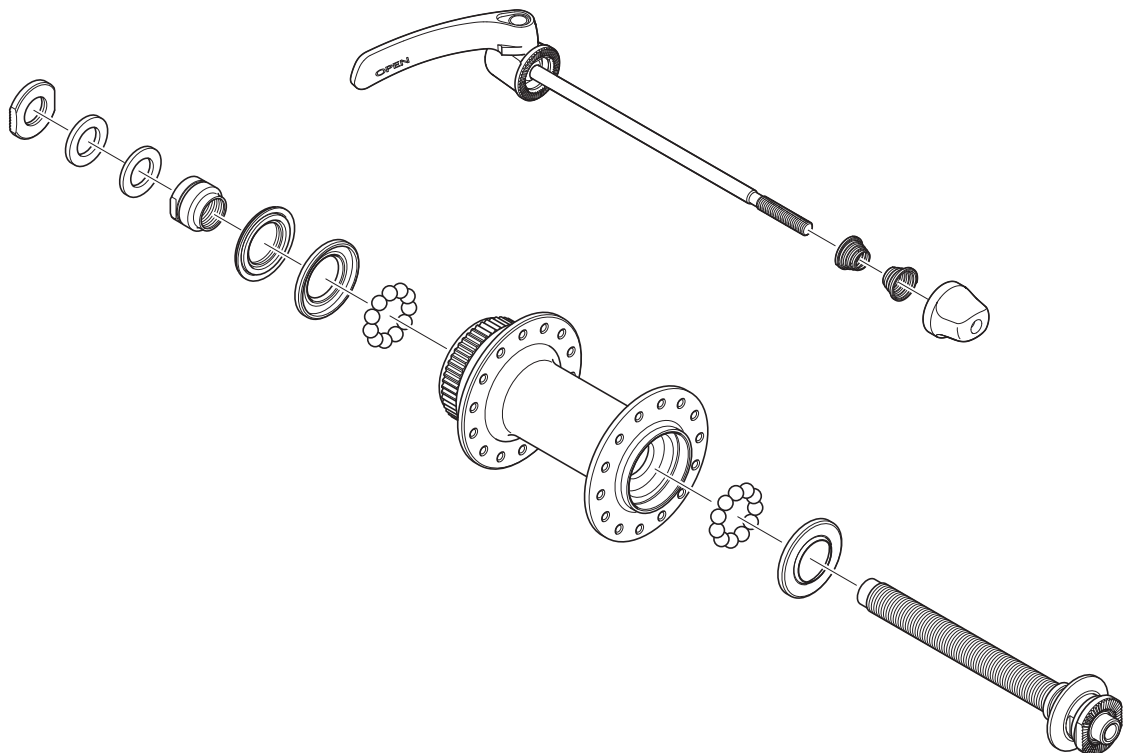
■ Vorderradnabe

Die Vorderradnabe kann wie in der Abbildung gezeigt, jedoch nicht darüber hinaus demontiert werden. Bei weitergehender Zerlegung kann sie nicht wieder zusammengebaut werden.

<HB-CX75>



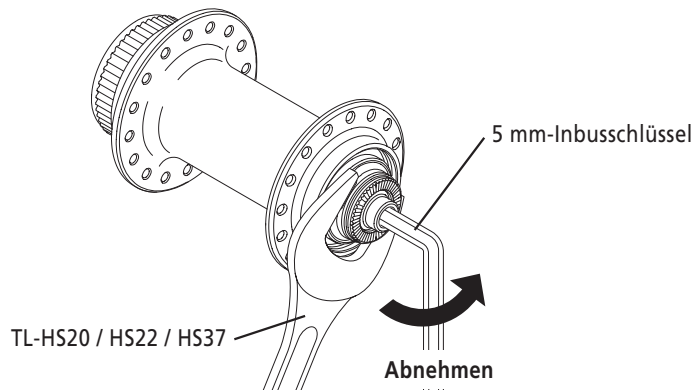
<HB-RS505>



<HB-CX75>

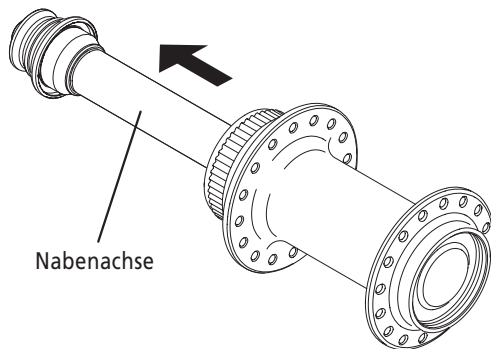
Ziehen Sie die Achse aus der Nabe, wie in der Abbildung gezeigt. Eine Herausnahme von der linken Seite aus ist nicht möglich.

(1)



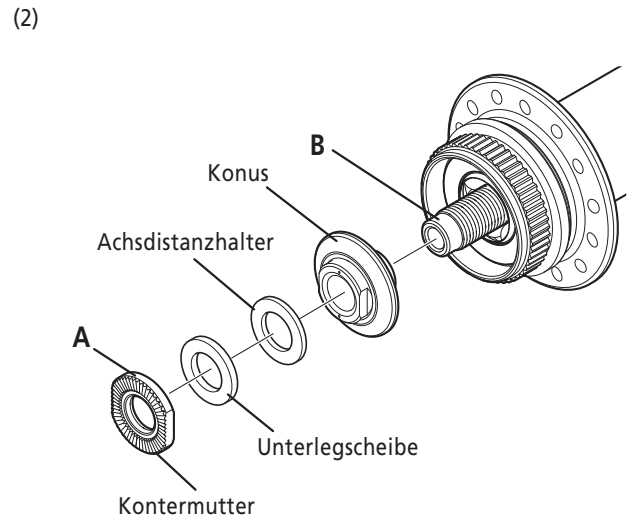
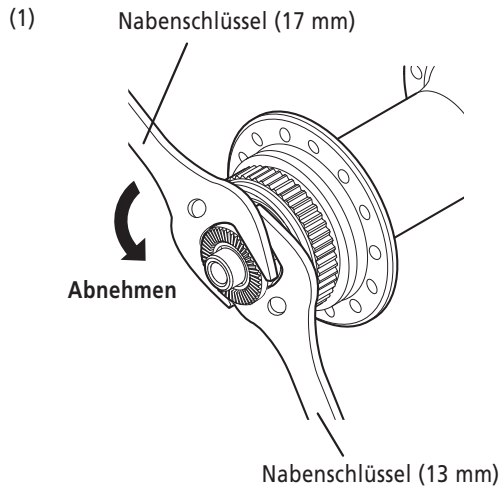
Anzugsmoment: 15,0 bis 17,0 N•m

(2)

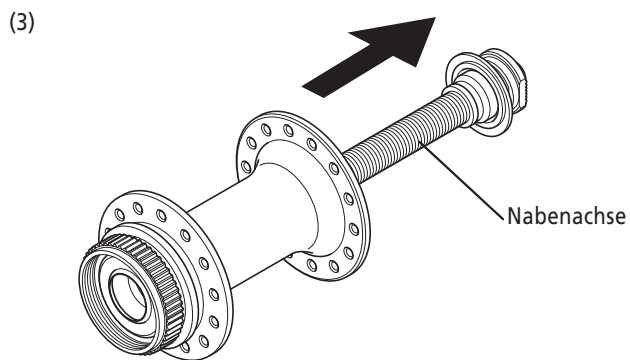


<HB-RS505>

Ziehen Sie die Achse aus der Nabe, wie in der Abbildung gezeigt. Eine Herausnahme von der rechten Seite aus ist nicht möglich.



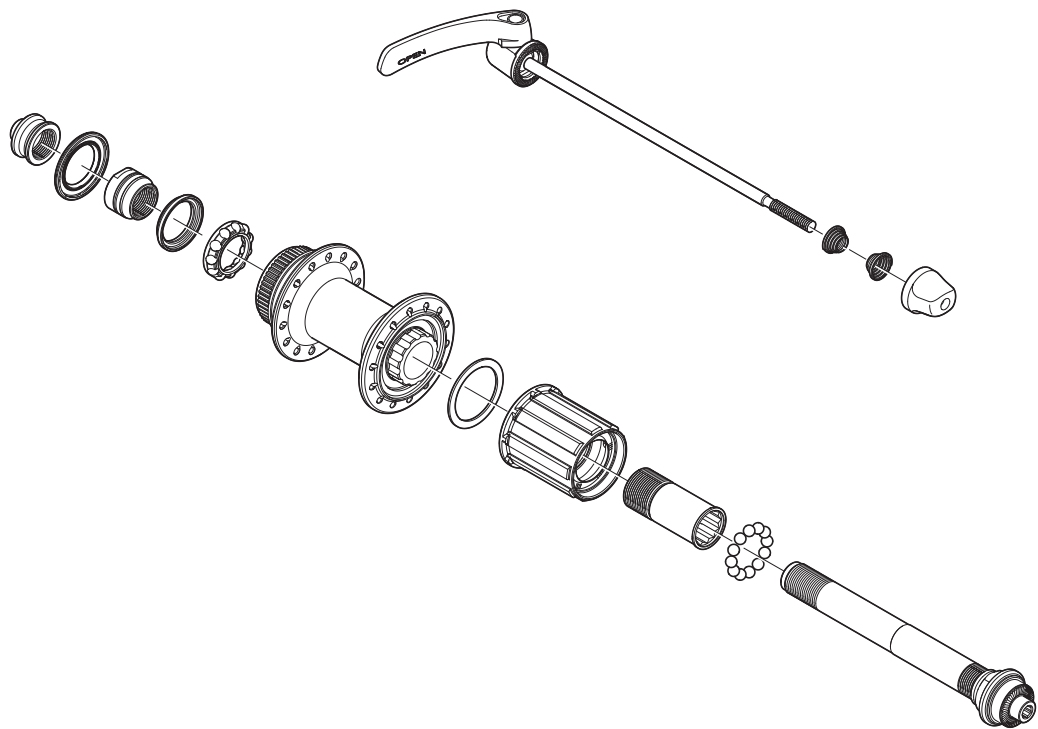
Anzugsmoment: 15,0 bis 17,0 N•m



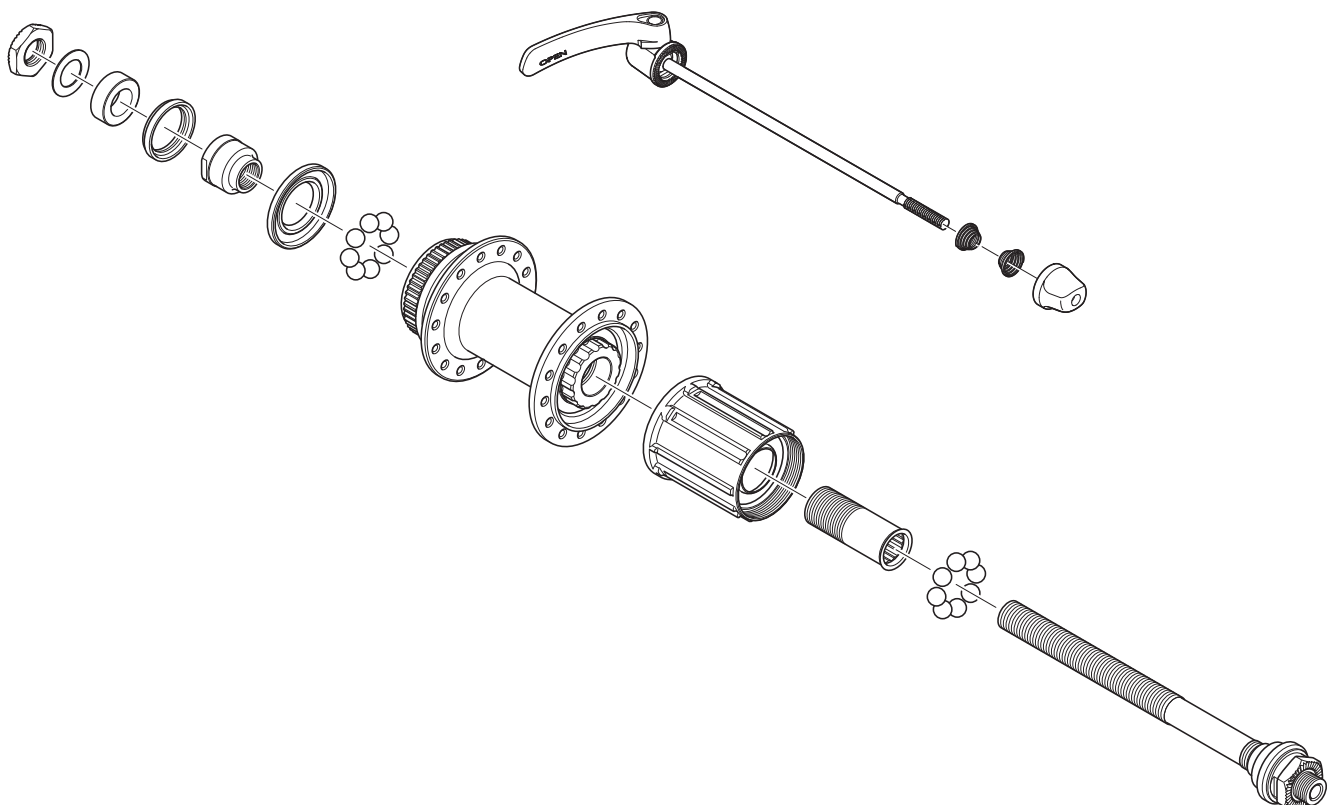
■ Kassettennabe

Die Vorderradnabe kann wie in der Abbildung gezeigt, jedoch nicht darüber hinaus demontiert werden. Bei weitergehender Zerlegung kann sie nicht wieder zusammgebaut werden.

<FH-CX75>



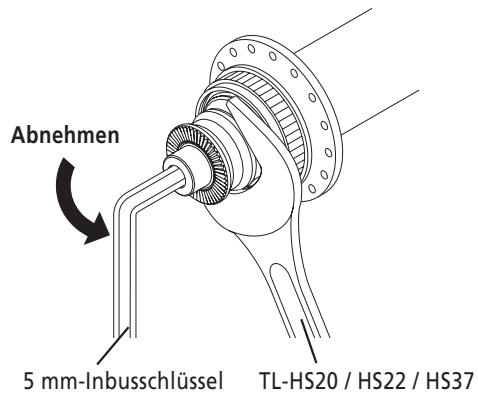
<FH-RS505>



<FH-CX75>

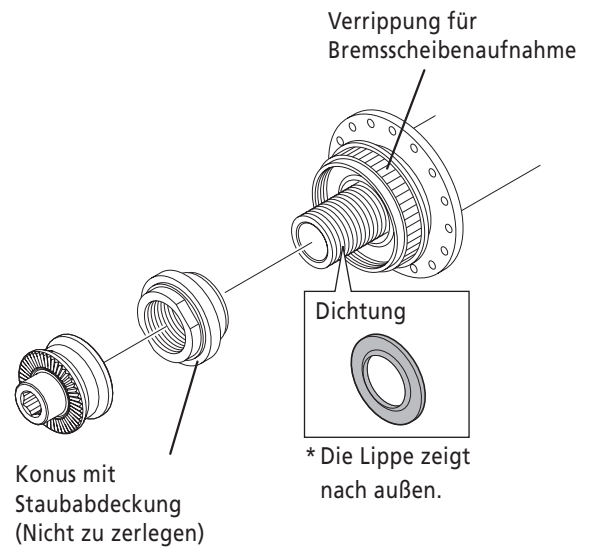
Ziehen Sie die Achse aus der Nabe, wie in der Abbildung gezeigt. Eine Herausnahme von der rechten Seite aus ist nicht möglich.

(1)

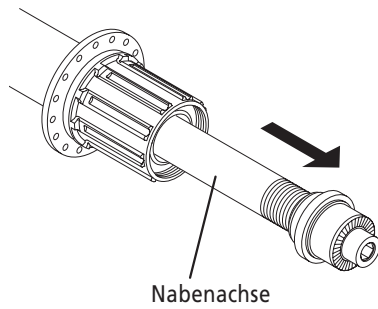


Anzugsmoment: 15,0 bis 20,0 N•m

(2)

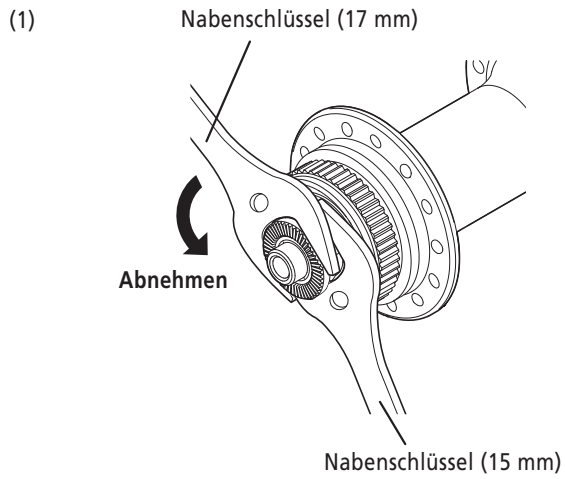


(3)

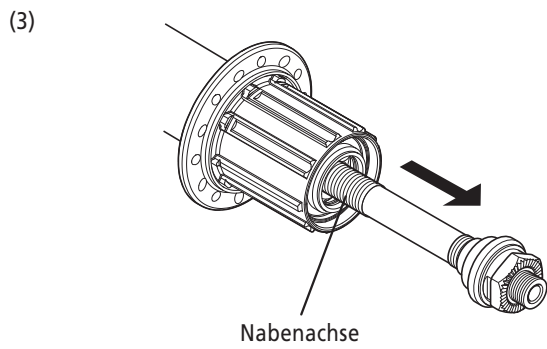
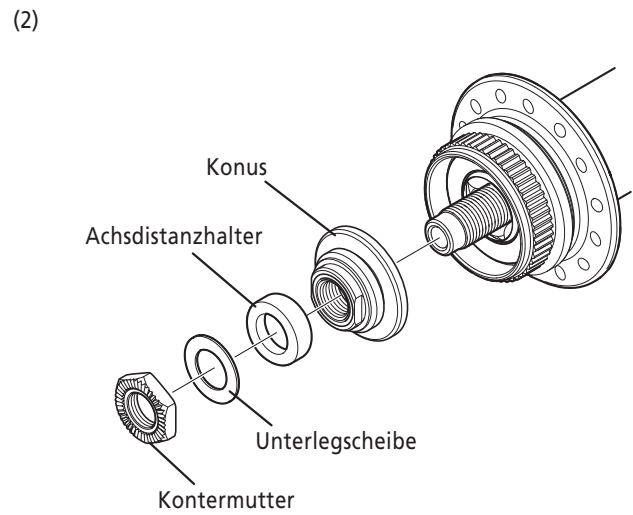


<FH-RS505>

Ziehen Sie die Achse aus der Nabe, wie in der Abbildung gezeigt. Eine Herausnahme von der rechten Seite aus ist nicht möglich.

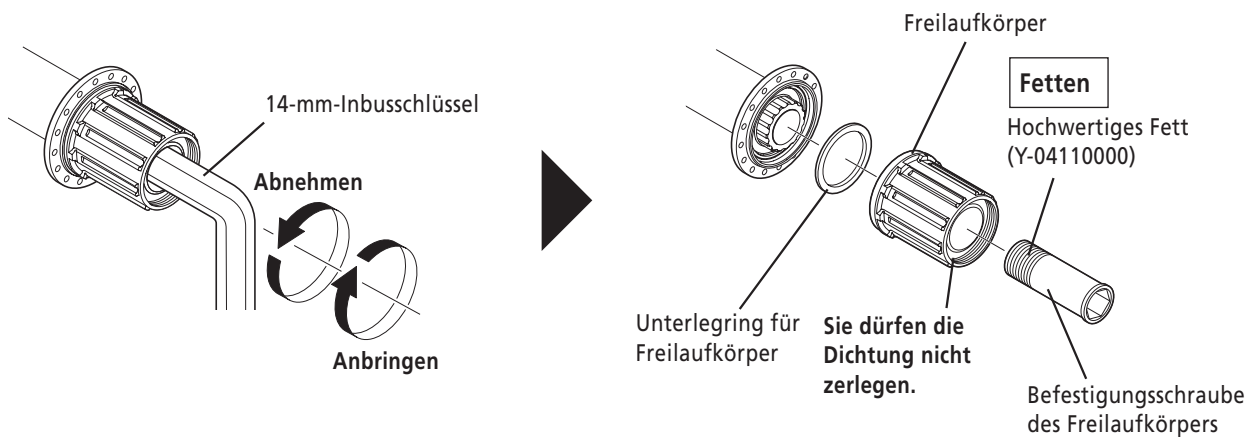


Anzugsmoment: 15,0 bis 17,0 N•m



<FH-CX75>

Lösen Sie zum Austausch des Kassettennabenkörpers nach der Demontage der Nabenachse die im Inneren des Kassettennabenkörpers befindliche Befestigungsschraube.



Anzugsmoment: 45,0 bis 50,0 N•m

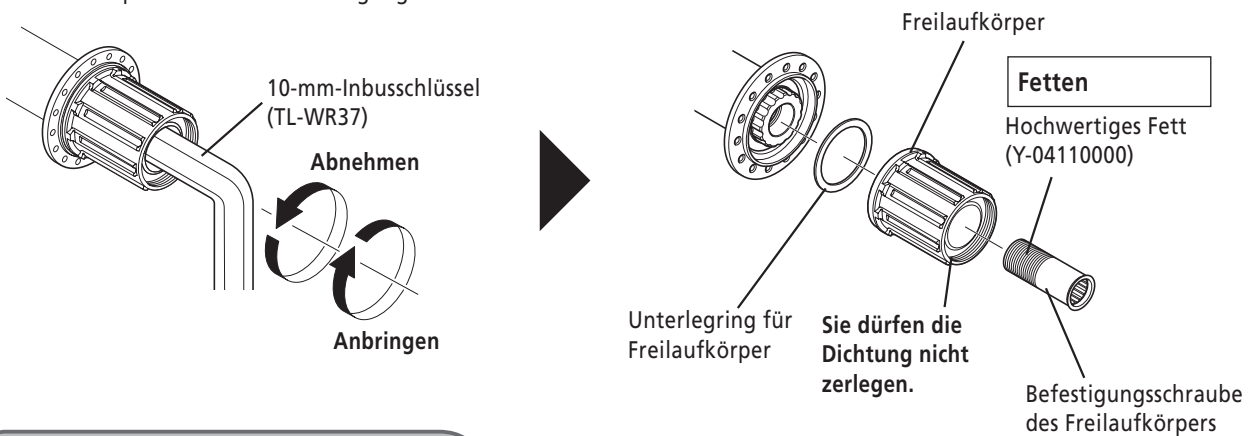
Bitte beachten:

Das Gewinde der Befestigungsschraube des Freilaufkörpers unbedingt fetten. Ansonsten könnte sich die Schraube ungewollt lösen oder festfressen.

Unternehmen Sie keinen Versuch, den Freilauf selbst zu zerlegen oder zu schmieren, da dies zu Funktionsstörungen führt.

<FH-RS505>

Lösen Sie zum Austausch des Kassettennabenkörpers nach der Demontage der Nabenachse die im Inneren des Kassettennabenkörpers befindliche Befestigungsschraube.



Anzugsmoment: 35,0 bis 50,0 N•m

Bitte beachten:

Das Gewinde der Befestigungsschraube des Freilaufkörpers unbedingt fetten. Ansonsten könnte sich die Schraube ungewollt lösen oder festfressen.

Unternehmen Sie keinen Versuch, den Freilauf selbst zu zerlegen oder zu schmieren, da dies zu Funktionsstörungen führt.

