



Ledning

VIGTIGT

- Kontakt købsstedet eller en distributør for information om montering, justering og udskiftning af produkterne, som ikke er beskrevet i brugervejledningen. Der findes en forhandlermanual til professionelle og erfarne cykelmekanikere på vores hjemmeside (<https://si.shimano.com>).

Af sikkerhedsårsager skal man altid sørge for at læse denne "brugervejledning" grundigt inden brugen, følge instruktionerne for korrekt brug og gemme den, så den kan altid kan benyttes.

De følgende anvisninger skal til enhver tid overholdes for at forhindre personskade og skader på udstyr og omgivelser. Anvisningerne er inddelt efter, hvor alvorlig fare eller skade der kan opstå ved forkert brug af produktet.

FARE	Hvis anvisningerne ikke overholdes, medfører det død eller alvorlig personskade.
ADVARSEL	Hvis anvisningerne ikke overholdes, kan det medføre død eller alvorlig personskade.
OBS	Hvis anvisningerne ikke overholdes, kan det medføre personskade eller fysisk skade på udstyr og omgivelser.

Vigtig sikkerhedsinformation

ADVARSEL

- Produktet må ikke ændres eller skilles ad. Det kan medføre, at produktet ikke fungerer korrekt, og at du pludseligt kan styrte og komme alvorligt til skade.

Bemærk

- Sørg for altid at bruge SHIMANO originalværktøj til at fjerne og indsætte ledninger. Det kompatible SHIMANO originalværktøj varierer, afhængigt af modellen af elledning.
- Når elledninger tages ud eller sættes ind, må stikket ikke bøjes. Ellers kan der opstå dårlig forbindelse.
- Stikkene er små og vandtætte, så du må ikke tilslutte og frakoble ledninger, på nær når det er nødvendigt. Gøres det, kan det forringe vandtætningen.
- Når der tilsluttes ledninger, skal du sørge for, at der ikke kommer uønskede ting eller snavs ind i stikket eller E-TUBE tilslutningen. En tilslutning med uønskede ting eller snavs kan medføre, at delene ikke fungerer korrekt.
- Hvis stikket ikke er dækket til under opbevaring, transport eller vedligeholdelse, og der er mulighed for at uønskede ting eller snavs kan komme ind, skal du dække stikket med afdækningstape eller lignende materiale.
- Hvis du ikke mærker et klik, når du tilslutter en ledning, skal du kontakte købsstedet.

Regelmæssige gennemsyn inden cyklen tages i brug

Inden cyklen tages i brug, skal du kontrollere følgende. Hvis der er problemer, så kontakt købsstedet eller en distributør.

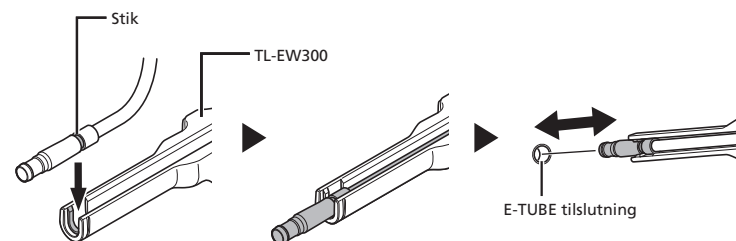
- Er der synlig skade på ledningerne?

Tilslutning og frakobling af ledningen

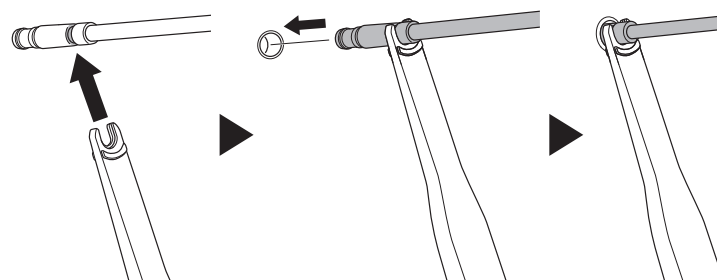
EW-SD300

Brug SHIMANO originalværktøjet TL-EW300 ved tilslutning eller frakobling af EW-SD300.

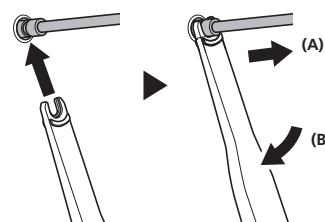
- * Ved tilslutning eller frakobling af EW-SD300 skal du bruge metoden angivet på billedet. Skub lige ind, indtil du mærker, at det klikker på plads.



- Ved tilslutning af EW-SD300 kan metoden nedenfor også bruges.



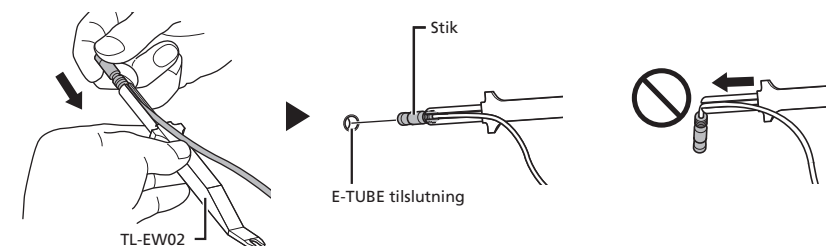
- * Ved frakobling af EW-SD300 kan metoden nedenfor også bruges. Løft TL-EW300 lige op, som angivet i (A), eller brug TL-EW300 som greb, som angivet i (B).



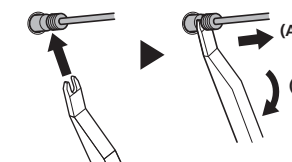
EW-SD50

Brug SHIMANO originalværktøjet TL-EW02 ved tilslutning eller frakobling af EW-SD50. Skub lige ind, indtil du mærker, at det klikker på plads.

- * Ved tilslutning af EW-SD50 skal du bruge metoden angivet på billedet.



- * Ved frakobling af EW-SD50 løft da TL-EW02 lige op, som angivet i (A), eller brug TL-EW02 som greb, som angivet i (B).



Fejlfinding

Beskrivelse	Årsager / muligheder	Problemløsning
Der mærkes ikke et klik, når der tilsluttes en ledning. Ledningen kan ikke tilsluttes helt.	Er der uønskede ting eller snavs i stikket eller E-TUBE tilslutningen?	Kontakt købsstedet.